



สำนักงานสาธารณสุขจังหวัดนครสวรรค์ NAKHONSAWAN PROVINCIAL PUBLIC HEALTH OFFICE

กลุ่มงานคุ้มครองผู้บริโภคและเภสัชสาธารณสุข



คู่มือปฏิบัติงาน
การอนุญาตตามพระราชบัญญัติ
สถานพยาบาล พ.ศ.2541



สำนักงานสาธารณสุขจังหวัดนครสวรรค์ NAKHONSAWAN PROVINCIAL PUBLIC HEALTH OFFICE

กลุ่มงานคุ้มครองผู้บริโภคและเภสัชสาธารณสุข



คู่มือปฏิบัติงาน

การอนุญาตตามพระราชบัญญัติ
สถานพยาบาล พ.ศ.2541



คำนำ

การดำเนินงานเกี่ยวกับใบอนุญาตด้านผลิตภัณฑ์สุขภาพและสถานประกอบกิจการที่เกี่ยวข้องกับสุขภาพ เป็นภารกิจที่สำคัญของสำนักงานสาธารณสุขจังหวัดนครสวรรค์ ที่มีส่วนสำคัญต่อสุขภาพของประชาชนในฐานะผู้บริโภคซึ่งเป็นผู้ใช้ผลิตภัณฑ์สุขภาพ และเป็นผู้ใช้บริการสถานประกอบกิจการที่เกี่ยวข้องกับสุขภาพ เพื่อให้ประชาชนได้บริโภคผลิตภัณฑ์สุขภาพที่ได้มาตรฐาน และได้รับบริการจากสถานประกอบกิจการที่เกี่ยวข้องกับสุขภาพตามมาตรฐาน

เพื่อให้การดำเนินงานเกี่ยวกับใบอนุญาตเป็นไปด้วยความรวดเร็วและถูกต้อง สำนักงานสาธารณสุขจังหวัดนครสวรรค์ จึงได้จัดทำคู่มือการปฏิบัติงานที่เกี่ยวข้องกับการอนุญาตตามพระราชบัญญัติสถานพยาบาลพ.ศ. 2541 เพื่อใช้เป็นแนวทางในการปฏิบัติงานของเจ้าหน้าที่ในการให้บริการแก่ผู้ประกอบการต่อไป

คณะผู้จัดทำ ขอขอบคุณนายแพทย์สาธารณสุขจังหวัดนครสวรรค์ ที่ได้สนับสนุนการดำเนินงานดังกล่าว และเจ้าหน้าที่กลุ่มงานคุ้มครองผู้บริโภคและเภสัชสาธารณสุขทุกท่าน ที่มีส่วนสำคัญในการพัฒนาคู่มือปฏิบัติงานจนสำเร็จ ลุล่วงด้วยดี และหวังเป็นอย่างยิ่งว่าคู่มือฉบับนี้ จะเป็นประโยชน์สำหรับบุคลากรในการปฏิบัติงานได้อย่างมีประสิทธิภาพ หากมีข้อผิดพลาด ประการใด ต้องขออภัยไว้ ณ ที่นี้ด้วย

กลุ่มงานคุ้มครองผู้บริโภคและเภสัชสาธารณสุข
สำนักงานสาธารณสุขจังหวัดนครสวรรค์

สารบัญ

แนวทางการปฏิบัติงานตามพระราชบัญญัติสถานพยาบาล พ.ศ. 2541

การอนุญาตการประกอบกิจการและดำเนินการคลินิก	1
การต่ออายุใบอนุญาตให้ประกอบกิจการคลินิก	8
การต่ออายุใบอนุญาตให้ดำเนินการคลินิก	13
การขอเปลี่ยนตัวผู้ดำเนินการคลินิก	17
การขอเปลี่ยนแปลงการประกอบกิจการคลินิก	22
การขอรับใบแทนใบอนุญาตให้ดำเนินการคลินิก	27
การแจ้งเลิกคลินิก	32
การชำระค่าธรรมเนียมประจำปีสถานพยาบาล	36
การเปลี่ยนแปลงรายการใบอนุญาตให้ประกอบกิจการและดำเนินการคลินิก	40
การโอนใบอนุญาตให้ประกอบกิจการคลินิก	45
การขอรับใบแทนใบอนุญาตให้ประกอบกิจการคลินิก/การขอใบแทนสมุดทะเบียนสถานพยาบาล	49
การขอรับแจ้งการประกอบกิจการสถานพยาบาลที่ไม่ต้องอยู่ในบังคับฯ (สพอ.1)	54
การขอรับแจ้งสถานพยาบาลเคลื่อนที่ของสถานพยาบาลฯ (สพอ.4)	60
การยื่นคำขออนุมัติการโฆษณาหรือประกาศเกี่ยวกับสถานพยาบาล	65



เรื่อง การพิจารณาคำขออนุญาตประกอบกิจการและดำเนินการคลินิก


เลขที่เอกสาร : SOP-6

แก้ไขครั้งที่ : 1

วันที่เริ่มใช้ : 1 กุมภาพันธ์ 2567

หน่วยงานที่ถือครองเอกสาร : กลุ่มงานคุ้มครองผู้บริโภคและเภสัชสาธารณสุข

ชื่อ-สกุล ตำแหน่ง		ลงนาม	วันที่
ผู้จัดทำ	นางสาวพัลลภช รัชชกิจโพธิ์ เภสัชกรปฏิบัติการ นางสาวอัญชลี ทับทวี ปฏิบัติงานด้านบริการ		
ผู้ทบทวน	นางสาวพรทิพย์ สุธาสิริทรัพย์ เภสัชกรชำนาญการ		
ผู้อนุมัติ	นายสัญญาชัย ไบไพศาล หัวหน้ากลุ่มงานคุ้มครองผู้บริโภคและเภสัชสาธารณสุข		

 <p>สำนักงานสาธารณสุขจังหวัดนครสวรรค์ NAKHONSAWAN PROVINCIAL PUBLIC HEALTH OFFICE</p>	<p>วิธีการปฏิบัติงาน</p> <p>เรื่อง การพิจารณาคำขออนุญาตประกอบ กิจการและดำเนินการคลินิก</p>	<p>เลขที่เอกสาร: SOP-06</p> <p>แก้ไขครั้งที่: 0</p> <p>หน้า: 2/5</p>
---	--	--

1. วัตถุประสงค์

เพื่อให้การพิจารณาคำขอเกี่ยวกับการขออนุญาตประกอบกิจการและดำเนินการคลินิก มีประสิทธิภาพรวดเร็ว ถูกต้องตามที่กฎหมายกำหนด (พระราชบัญญัติสถานพยาบาล พ.ศ. 2541 และที่แก้ไขเพิ่มเติม) และเป็นไปตามแนวทางมาตรฐาน

2. ขอบเขต

การพิจารณาเกี่ยวกับการขออนุญาตประกอบกิจการและดำเนินการคลินิก ครอบคลุมตั้งแต่รับคำขออนุญาต การส่งมอบใบอนุญาต

3. คำจำกัดความ

3.1 สถานพยาบาล หมายถึง สถานที่รวมตลอดถึงยานพาหนะซึ่งจัดไว้เพื่อการประกอบโรคศิลปะตามกฎหมายว่าด้วยการประกอบโรคศิลปะ การประกอบวิชาชีพเวชกรรมตามกฎหมายว่าด้วยวิชาชีพเวชกรรม การประกอบวิชาชีพการพยาบาลและการผดุงครรภ์ตามกฎหมายว่าด้วยวิชาชีพการพยาบาลและการผดุงครรภ์ การประกอบวิชาชีพทันตกรรมตามกฎหมายว่าด้วยวิชาชีพทันตกรรม การประกอบวิชาชีพกายภาพบำบัดตามกฎหมายว่าด้วยวิชาชีพกายภาพบำบัด การประกอบวิชาชีพเทคนิคการแพทย์ตามกฎหมายว่าด้วยวิชาชีพเทคนิคการแพทย์ หรือการประกอบวิชาชีพการแพทย์แผนไทย และการประกอบวิชาชีพการแพทย์แผนไทยประยุกต์ตามกฎหมายว่าด้วยวิชาชีพการแพทย์แผนไทย ทั้งนี้โดยกระทำให้เป็นปกติธุระไม่ว่าจะได้รับประโยชน์ตอบแทนหรือไม่ แต่ไม่รวมถึงสถานที่ขายยาตามกฎหมายว่าด้วยยา ซึ่งประกอบธุรกิจการขายยาโดยเฉพาะ (พระราชบัญญัติสถานพยาบาล พ.ศ.2541 และที่แก้ไขเพิ่มเติม)

3.2 คลินิก หมายถึง สถานพยาบาลประเภทไม่รับผู้ป่วยไว้ค้างคืน

3.3 ผู้รับอนุญาต หมายถึง ผู้ได้รับใบอนุญาตให้ประกอบกิจการสถานพยาบาล

3.4 ผู้ดำเนินการ หมายถึง ผู้ได้รับใบอนุญาตให้ดำเนินการสถานพยาบาล

3.5 ใบอนุญาต หมายถึง ใบอนุญาตให้ประกอบกิจการสถานพยาบาล หรือใบอนุญาตให้ดำเนินการสถานพยาบาล

3.6 ผู้อนุญาต หมายถึง อธิบดีกรมสนับสนุนบริการสุขภาพ หรือผู้ซึ่งอธิบดีกรมสนับสนุนบริการสุขภาพมอบหมาย

3.7 ผู้ประกอบวิชาชีพ หมายถึง ผู้ประกอบโรคศิลปะ ผู้ประกอบวิชาชีพเวชกรรม ผู้ประกอบวิชาชีพการพยาบาลและการผดุงครรภ์ ผู้ประกอบวิชาชีพทันตกรรม ผู้ประกอบวิชาชีพเภสัชกรรม ผู้ประกอบวิชาชีพกายภาพบำบัด ผู้ประกอบวิชาชีพเทคนิคการแพทย์ ผู้ประกอบวิชาชีพการแพทย์แผนไทย ผู้ประกอบวิชาชีพการแพทย์แผนไทยประยุกต์หรือผู้ประกอบวิชาชีพทางการแพทย์และสาธารณสุขอื่นตามกฎหมายว่าด้วยการนั้น และให้หมายความรวมถึงบุคคลตามมาตรา 31 แห่งกฎหมายว่าด้วยการประกอบโรคศิลปะ

3.8 ผู้ประกอบการ หมายถึง ผู้ยื่นคำขออนุญาตประกอบกิจการและดำเนินการคลินิก

3.9 พนักงานเจ้าหน้าที่ หมายถึง ผู้ซึ่งรัฐมนตรีแต่งตั้งให้เป็นผู้ปฏิบัติการตามพระราชบัญญัตินี้

4. หน้าที่ความรับผิดชอบ

4.1 เภสัชกรศูนย์บริการผลิตภัณฑ์สุขภาพเบ็ดเสร็จ กลุ่มงานคุ้มครองผู้บริโภคและเภสัชสาธารณสุขสำนักงานสาธารณสุขจังหวัดนครสวรรค์ ผู้มีหน้าที่พิจารณาคำขอ และรับคำขอต่ออายุใบอนุญาตขายยาแผนปัจจุบัน

4.2 ผู้รับผิดชอบงานใบอนุญาตคลินิกมีหน้าที่เสนอใบอนุญาตต่อนายแพทย์สาธารณสุขจังหวัดนครสวรรค์

5. เอกสารแบบฟอร์มที่เกี่ยวข้อง

5.1 คำขออนุมัติแผนงานการจัดตั้งสถานพยาบาลประเภทที่ไม่รับผู้ป่วยไว้ค้างคืน (แบบ ส.พ.1)

5.2 แผนงานการจัดตั้งสถานพยาบาลประเภทที่ไม่รับผู้ป่วยไว้ค้างคืน (แบบ ส.พ.2)

5.3 คำขออนุญาตให้ประกอบกิจการสถานพยาบาล (ส.พ.5)

5.4 หนังสือแสดงเจตจำนงเป็นผู้ปฏิบัติงานในสถานพยาบาลของผู้ประกอบวิชาชีพ (แบบ ส.พ.6)

5.5 คำขอรับใบอนุญาตให้ดำเนินการสถานพยาบาล/คำขออนุญาตเปลี่ยนตัวผู้ดำเนินการสถานพยาบาล (แบบ ส.พ.18)

5.6 สำเนาบัตรประจำตัวประชาชนของผู้ขออนุญาตประกอบกิจการ และผู้ขออนุญาตดำเนินการสถานพยาบาล ลงนามรับรองสำเนาถูกต้อง

5.7 สำเนาใบสำคัญการเปลี่ยนชื่อ ชื่อสกุล หรือทะเบียนสมรส กรณีมีการสมรสหรือมีการเปลี่ยนแปลงคำนำหน้านามพร้อมลงนามรับรองสำเนาถูกต้อง

5.8 สำเนาหนังสือเดินทาง (Passport) และสำเนาใบอนุญาตทำงาน (work permit) กรณีผู้ขออนุญาตเป็น ชาวต่างชาติ พร้อมลงนามรับรองสำเนาถูกต้อง

5.9 สำเนาทะเบียนบ้านของผู้ขออนุญาตประกอบกิจการ และผู้ขออนุญาตดำเนินการสถานพยาบาลพร้อมลงนามรับรองสำเนาถูกต้อง

5.10 กรณีเป็นนิติบุคคลแนบสำเนาหนังสือรับรองนิติบุคคลพร้อมประทับตรานิติบุคคล (กรณีหนังสือระบุให้ประทับตรานิติบุคคล) ผู้มีอำนาจลงนามรับรองสำเนาถูกต้อง และรับรองสำเนาบัตรประชาชนและสำเนาทะเบียนของผู้มีสิทธิ ลงนามทุกคน

5.11 กรณีมอบอำนาจให้ผู้อื่นมาดำเนินการหรือยื่นเอกสารแทน ต้องมีหนังสือมอบอำนาจ สำเนาบัตรประชาชนของผู้รับมอบอำนาจ กรณีผู้มอบอำนาจเป็นนิติบุคคล ต้องมีสำเนาบัตรประชาชนและสำเนาทะเบียนบ้าน ผู้มีสิทธิ์ลงนามทุกคน ลงนามรับรองสำเนาถูกต้อง พร้อมติดอากรแสตมป์

5.12 ใบรับรองแพทย์ของผู้ขออนุญาตประกอบกิจการ และผู้ขออนุญาตดำเนินการ ฉบับจริง (ใบรับรองแพทย์ ระบุไม่เป็นโรคต้องห้าม และไม่เกิน 6 เดือนนับแต่วันยื่นคำขอ)

5.13 สำเนาใบอนุญาตประกอบวิชาชีพ/การประกอบโรคศิลปะของผู้ดำเนินการ/ผู้ประกอบวิชาชีพ/ผู้ประกอบโรคศิลปะ/ใบอนุญาตมีบัตรหรือวุฒิบัตรหากเป็นเฉพาะทาง พร้อมลงนามรับรองสำเนาถูกต้อง

5.14 รูปถ่ายของผู้ดำเนินการสถานพยาบาล ขนาด 3x4 ซม. จำนวน 3 รูป และขนาด 8x13 ซม. จำนวน 2 รูป

5.15 แผนที่แสดงที่ตั้งสถานพยาบาลและแผนผังภายในสถานพยาบาล

5.16 สำเนาเอกสารแสดงกรรมสิทธิ์ (โฉนดที่ดิน/หนังสือซื้อขาย/ใบอนุญาตก่อสร้างอาคาร อ.1) กรณีไม่ใช่เจ้าของกรรมสิทธิ์เช่าสถานที่ ใช้สำเนาสัญญาเช่า สำเนาบัตรประชาชนและสำเนาทะเบียนบ้านของผู้ให้เช่า พร้อมลงนามรับรองสำเนาถูกต้อง

5.17 สำเนาทะเบียนบ้านที่ตั้งสถานพยาบาล

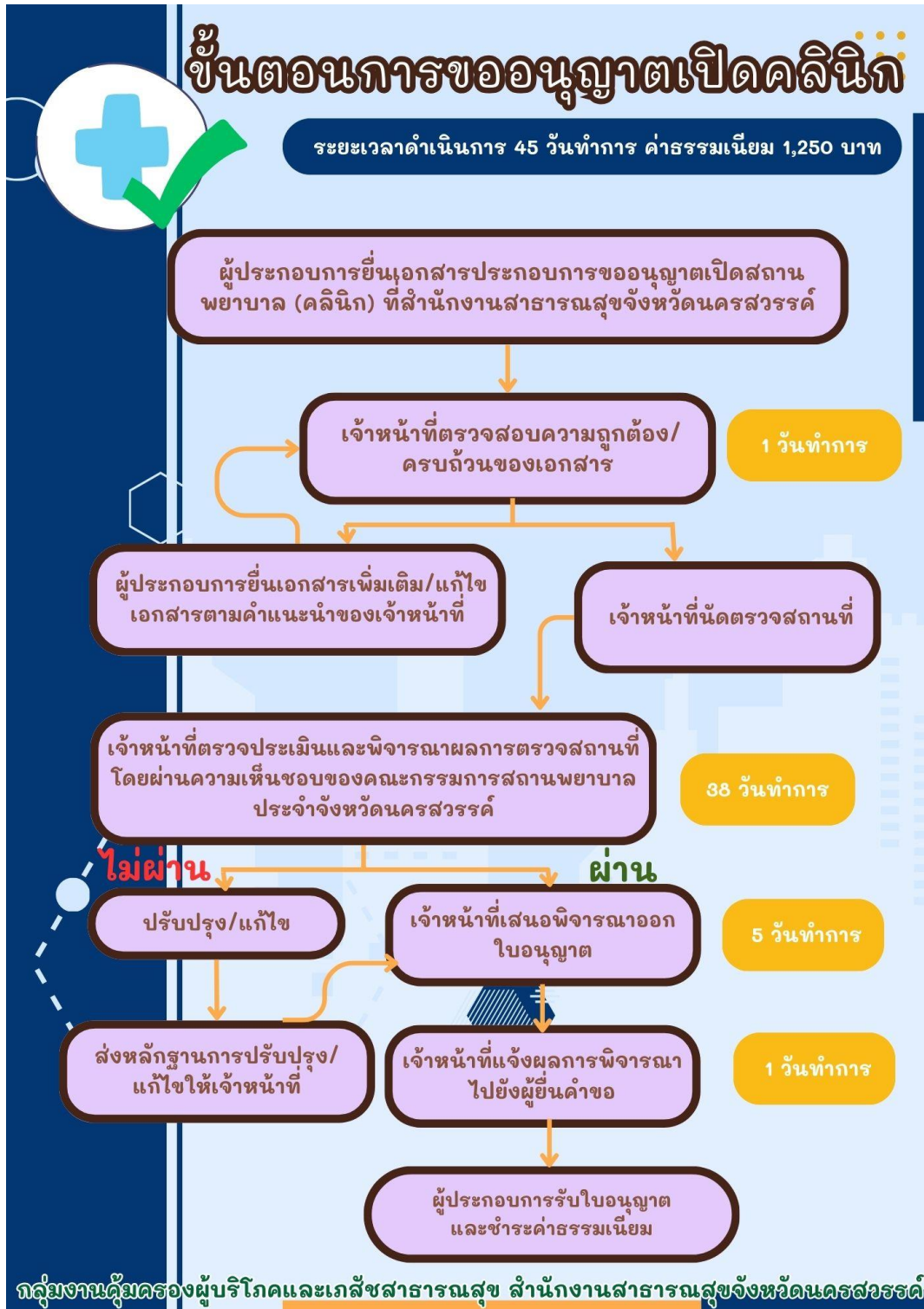
6. เอกสารอ้างอิง

6.1 พระราชบัญญัติสถานพยาบาล พ.ศ.2541 และที่แก้ไขเพิ่มเติม

6.2 คำสั่งกรมสนับสนุนบริการสุขภาพที่ 871/2565 เรื่องมอบหมายให้ข้าราชการเป็นผู้อนุญาตแทนอธิบดี กรมสนับสนุนบริการสุขภาพตามพระราชบัญญัติสถานพยาบาล พ.ศ. 2541 และที่แก้ไขเพิ่มเติม

7. แผนผังขั้นตอนการปฏิบัติงาน

ขั้นตอน



8. รายละเอียดขั้นตอนการปฏิบัติงาน

ระยะเวลาดำเนินการ รวม 45 วัน ทำการ

ลำดับ	ขั้นตอน	ระยะเวลาทำการ	ส่วนที่รับผิดชอบ
1)	<p>การตรวจสอบเอกสาร</p> <p>1.ยื่นคำขออนุมัติแผนงานการจัดตั้งสถานพยาบาลประเภทที่ไม่รับผู้ป่วยไว้ค้างคืน/ 2. พนักงานเจ้าหน้าที่รับคำขอและรับเอกสารแผนงานการจัดตั้งสถานพยาบาล/ลงนัดตรวจสถานที่ (ตรวจสอบผู้ขออนุมัติแผนการจัดตั้งไม่มีลักษณะต้องห้ามตามมาตรา 17 สถานที่ที่เป็นไปตามลักษณะที่กำหนดในกฎกระทรวงตามมาตรา 14 วรรคสอง และมีผู้ประกอบการวิชาชีพตามกฎกระทรวง 18 (4))</p>	1 วันทำการ	งานสถานพยาบาล คบส. สสจ.นว.
2)	<p>การพิจารณา</p> <p>1.พนักงานเจ้าหน้าที่ตรวจสอบคำขออนุมัติแผนงานการจัดตั้งสถานพยาบาล 2.พนักงานเจ้าหน้าที่ประสานวันนัดตรวจสถานที่ 3.พนักงานเจ้าหน้าที่ไปตรวจสถานที่ 4.สรุปผล/ให้แก้ไขปรับปรุง 5.เสนอคณะกรรมการสถานพยาบาลประเภทที่ไม่รับผู้ป่วยไว้ค้างคืนพิจารณาเห็นชอบการประกอบกิจการสถานพยาบาลและการดำเนินการสถานพยาบาล 6.คณะกรรมการสถานพยาบาลพิจารณาอนุมัติการอนุญาตการประกอบกิจการสถานพยาบาลและการดำเนินการสถานพยาบาล หมายเหตุ : มีระยะเวลาการตรวจสถานที่</p>	60 วันทำการ	งานสถานพยาบาล คบส. สสจ.นว.
3)	<p>การลงนาม/คณะกรรมการมีมติ</p> <p>เสนอผู้อนุญาตลงนามในใบอนุญาตประกอบกิจการและดำเนินการสถานพยาบาล</p>	5 วันทำการ	งานสถานพยาบาล คบส. สสจ.นว.

ลำดับ	ขั้นตอน	ระยะเวลาทำการ	ส่วนที่รับผิดชอบ
4)	แจ้งผลการพิจารณาไปยังผู้ยื่นคำขออนุญาต	1 วันทำการ	งานสถานพยาบาล คบส. สสจ.นว.

อัตราค่าธรรมเนียม

ลำดับ	รายละเอียด	ค่าธรรมเนียม (บาท)
1)	ค่าธรรมเนียมใบอนุญาตให้ประกอบกิจการสถานพยาบาล ประเภทที่ไม่รับผู้ป่วยไว้ค้างคืน	1,000 บาท
2)	ค่าธรรมเนียมใบอนุญาตให้ดำเนินการสถานพยาบาล ประเภทที่ไม่รับผู้ป่วยไว้ค้างคืน	250 บาท

9. หมายเหตุ

ระยะเวลาในการปฏิบัติงานในแต่ละขั้นตอนให้ดำเนินการแล้วเสร็จตามเวลาที่ระบุไว้ในคู่มือประชาชน



เรื่อง การพิจารณาคำขอเกี่ยวกับการต่ออายุใบอนุญาตให้ประกอบ กิจการคลินิก


เลขที่เอกสาร : SOP-6

แก้ไขครั้งที่ : 1

วันที่เริ่มใช้ : 1 กุมภาพันธ์ 2567

หน่วยงานที่ถือครองเอกสาร : กลุ่มงานคุ้มครองผู้บริโภคและเภสัชสาธารณสุข

ชื่อ-สกุล ตำแหน่ง		ลงนาม	วันที่
ผู้จัดทำ	นางสาวพัลลภ รัชชกิจโพธิ์ เภสัชกรปฏิบัติการ นางสาวอัญชลี ทับทวี ปฏิบัติงานด้านบริการ		
ผู้ทบทวน	นางสาวพรทิพย์ สุธาสิริทรัพย์ เภสัชกรชำนาญการ		
ผู้อนุมัติ	นายสัญญาชัย ไบไพศาล หัวหน้ากลุ่มงานคุ้มครองผู้บริโภคและเภสัชสาธารณสุข		

 <p>สำนักงานสาธารณสุขจังหวัดนครสวรรค์ NAKHONSAWAN PROVINCIAL PUBLIC HEALTH OFFICE</p>	<h2>วิธีการปฏิบัติงาน</h2> <p>เรื่อง การพิจารณาคำขอเกี่ยวกับการ ต่ออายุใบอนุญาตให้ประกอบกิจการ คลินิก</p>	<p>เลขที่เอกสาร: SOP-06 แก้ไขครั้งที่: 0 หน้า: 2/5</p>
--	---	--

1. วัตถุประสงค์

เพื่อให้การพิจารณาคำขอเกี่ยวกับการต่ออายุใบอนุญาตให้ประกอบกิจการคลินิก มีประสิทธิภาพรวดเร็ว ถูกต้องตามที่กฎหมายกำหนด และเป็นไปตามแนวทางมาตรฐาน

2. ขอบเขต

การพิจารณาเกี่ยวกับการต่ออายุใบอนุญาตให้ประกอบกิจการคลินิก ครอบคลุมตั้งแต่รับคำขอจนถึงการส่งมอบใบอนุญาต

3. คำจำกัดความ

3.1 การต่ออายุใบอนุญาต หมายถึง การที่ผู้รับอนุญาตยื่นคำขอต่ออายุใบอนุญาตให้ประกอบกิจการสถานพยาบาล และชำระค่าธรรมเนียมใบอนุญาตก่อนสิ้นอายุใบอนุญาตเพื่อประกอบกิจการในปีต่อไป

3.2 ผู้อนุญาต หมายถึง ผู้มีอำนาจลงนามต่ออายุใบอนุญาตให้ประกอบกิจการสถานพยาบาล (นายแพทย์สาธารณสุขจังหวัดนครสวรรค์)

3.3 ผู้ประกอบการ หมายถึง ผู้ยื่นคำขออนุญาตประกอบกิจการสถานพยาบาล

3.4 เจ้าหน้าที่ หมายถึง ผู้ที่ได้รับมอบหมายให้ปฏิบัติหน้าที่ในส่วนที่เกี่ยวข้องกับการขออนุญาต

4. หน้าที่ความรับผิดชอบ

4.1 เกสัชกรศูนย์บริการผลิตภัณฑ์สุขภาพเบ็ดเสร็จ กลุ่มงานคุ้มครองผู้บริโภคและเกสัชสาธารณสุขสำนักงานสาธารณสุขจังหวัดนครสวรรค์ ผู้มีหน้าที่พิจารณาคำขอ และรับคำขอต่ออายุใบอนุญาตให้ประกอบกิจการสถานพยาบาล

4.2 เจ้าหน้าที่ธุรการ มีหน้าที่ลงเลขที่ใบสำคัญรับเงินในเล่มทะเบียนต่ออายุและสมุดทะเบียนสถานพยาบาล เพื่อเป็นหลักฐาน

4.3 ผู้รับผิดชอบงานใบอนุญาตด้านสถานพยาบาลมีหน้าที่เสนอใบอนุญาตต่อนายแพทย์สาธารณสุขจังหวัดนครสวรรค์

5. เอกสารแบบฟอร์มที่เกี่ยวข้อง

5.1 ใบอนุญาตให้ประกอบกิจการสถานพยาบาล (ส.พ.7)

5.2 สมุดทะเบียนสถานพยาบาล (ส.พ.8)

6. เอกสารอ้างอิง

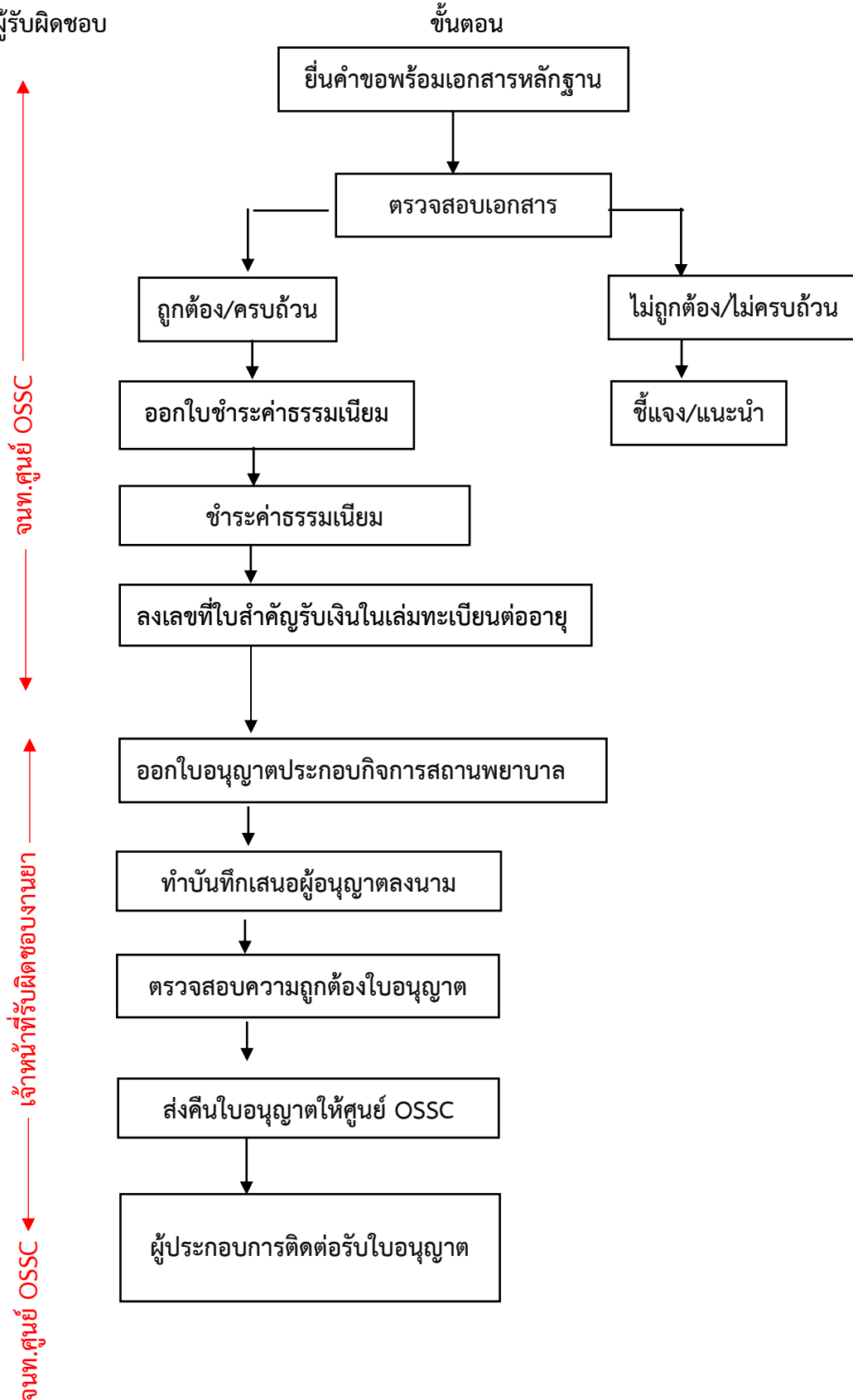
6.1 พระราชบัญญัติสถานพยาบาล พ.ศ.2541 และที่แก้ไขเพิ่มเติม

6.2 พระราชกฤษฎีกากำหนดให้ผู้รับใบอนุญาตชำระค่าธรรมเนียมการต่ออายุใบอนุญาตแทนการยื่นคำขอต่ออายุใบอนุญาต พ.ศ. ๒๕๖๔

6.3 คำสั่งกรมสนับสนุนบริการสุขภาพที่ 871/2565 เรื่องมอบหมายให้ข้าราชการเป็นผู้อนุญาตแทนอธิบดีกรมสนับสนุนบริการสุขภาพตามพระราชบัญญัติสถานพยาบาล พ.ศ. 2541 และที่แก้ไขเพิ่มเติม

7. แผนผังขั้นตอนการปฏิบัติงาน

ผู้รับผิดชอบ



8.รายละเอียดขั้นตอนการปฏิบัติงาน

ระยะเวลาดำเนินการ รวม 21 วัน ทำการ

ลำดับ	ขั้นตอน	ระยะเวลาทำการ	ส่วนที่รับผิดชอบ
1)	การตรวจสอบเอกสาร พนักงานเจ้าหน้าที่รับเอกสารใบอนุญาตประกอบ กิจการสถานพยาบาล	1 วัน	งานสถานพยาบาล คบส. สสจ.นว.
2)	การพิจารณา คณะกรรมการสถานพยาบาลพิจารณาอนุมัติการต่อ อายุการประกอบกิจการสถานพยาบาล	14 วัน	งานสถานพยาบาล คบส. สสจ.นว.
3)	การลงนาม/คณะกรรมการมีมติ เสนอผู้อนุญาตลงนามในใบอนุญาตประกอบกิจการ สถานพยาบาล	5 วัน	งานสถานพยาบาล คบส. สสจ.นว.
4)	แจ้งผลการพิจารณาไปยังผู้ยื่นคำขออนุญาต	1 วัน	งานสถานพยาบาล คบส. สสจ.นว.

อัตราค่าธรรมเนียม

รายละเอียด	ค่าธรรมเนียม (บาท)
ค่าธรรมเนียมใบอนุญาตให้ประกอบกิจการสถานพยาบาล ประเภทที่ไม่รับผู้ป่วยไว้ค้างคืน	1,000 บาท

9. หมายเหตุ

ระยะเวลาในการปฏิบัติงานในแต่ละขั้นตอนให้ดำเนินการแล้วเสร็จตามเวลาที่ระบุไว้ในคู่มือประชาชน



เรื่อง การพิจารณาคำขอเกี่ยวกับการต่ออายุใบอนุญาต ให้ดำเนินการคลินิก


เลขที่เอกสาร : SOP-06

แก้ไขครั้งที่ : 1

วันที่เริ่มใช้ : 1 กุมภาพันธ์ 2567

หน่วยงานที่ถือครองเอกสาร : กลุ่มงานคุ้มครองผู้บริโภคและเภสัชสาธารณสุข

ชื่อ-สกุล ตำแหน่ง		ลงนาม	วันที่
ผู้จัดทำ	นางสาวพัลลภ รัชชีกิจโพธิ์ เภสัชกรปฏิบัติการ นางสาวอัญชลี ทับทวี ปฏิบัติงานด้านบริการ		
ผู้ทบทวน	นางสาวพรทิพย์ สุธาสิริทรัพย์ เภสัชกรชำนาญการ		
ผู้อนุมัติ	นายสัญญาชัย ไบไพศาล หัวหน้ากลุ่มงานคุ้มครองผู้บริโภคและเภสัชสาธารณสุข		

 <p>สำนักงานสาธารณสุขจังหวัดนครสวรรค์ NAKHONSAWAN PROVINCIAL PUBLIC HEALTH OFFICE</p>	<h2>วิธีการปฏิบัติงาน</h2> <h3>เรื่อง การพิจารณาคำขอเกี่ยวกับการ ต่ออายุใบอนุญาตให้ดำเนินการคลินิก</h3>	<p>เลขที่เอกสาร: SOP-06 แก้ไขครั้งที่: 1 หน้า: 2/5</p>
--	---	--

1. วัตถุประสงค์

เพื่อให้การพิจารณาคำขอเกี่ยวกับการต่ออายุใบอนุญาตให้ดำเนินการคลินิก มีประสิทธิภาพรวดเร็ว ถูกต้องตามที่กฎหมายกำหนด และเป็นไปตามแนวทางมาตรฐาน

2. ขอบเขต

การพิจารณาเกี่ยวกับการต่ออายุใบอนุญาตให้ดำเนินการคลินิก ครอบคลุมตั้งแต่รับคำขออนุญาตถึงการส่งมอบใบอนุญาต

3. คำจำกัดความ

3.1 การต่ออายุใบอนุญาต หมายถึง การที่ผู้รับใบอนุญาตยื่นคำขอต่ออายุใบอนุญาตให้ดำเนินการสถานพยาบาล และชำระค่าธรรมเนียมใบอนุญาตก่อนสิ้นอายุใบอนุญาตเพื่อดำเนินการในปีต่อไป

3.2 ผู้อนุญาต หมายถึง ผู้มีอำนาจลงนามต่ออายุใบอนุญาตให้ดำเนินการสถานพยาบาล (นายแพทย์สาธารณสุขจังหวัดนครสวรรค์)

3.3 ผู้ประกอบการ หมายถึง ผู้ยื่นคำขออนุญาตให้ดำเนินการสถานพยาบาล

3.4 เจ้าหน้าที่ หมายถึง ผู้ที่ได้รับมอบหมายให้ปฏิบัติหน้าที่ในส่วนที่เกี่ยวข้องกับการขออนุญาต

4. หน้าที่ความรับผิดชอบ

4.1 เกสัชกรศูนย์บริการผลิตภัณฑ์สุขภาพเบ็ดเสร็จ กลุ่มงานคุ้มครองผู้บริโภคและเกสัชสาธารณสุขสำนักงานสาธารณสุขจังหวัดนครสวรรค์ ผู้มีหน้าที่พิจารณาคำขอ รับคำขอ และดำเนินการต่ออายุใบอนุญาตให้ดำเนินการสถานพยาบาล

4.2 เจ้าหน้าที่ธุรการ มีหน้าที่ลงเลขที่ใบสำคัญรับเงินในเล่มทะเบียนต่ออายุและสมุดทะเบียนสถานพยาบาลเพื่อเป็นหลักฐาน

5. เอกสารแบบฟอร์มที่เกี่ยวข้อง

5.1 ใบอนุญาตให้ดำเนินการสถานพยาบาล (ส.พ.19)

5.2 สมุดทะเบียนสถานพยาบาล (ส.พ.8)

6. เอกสารอ้างอิง

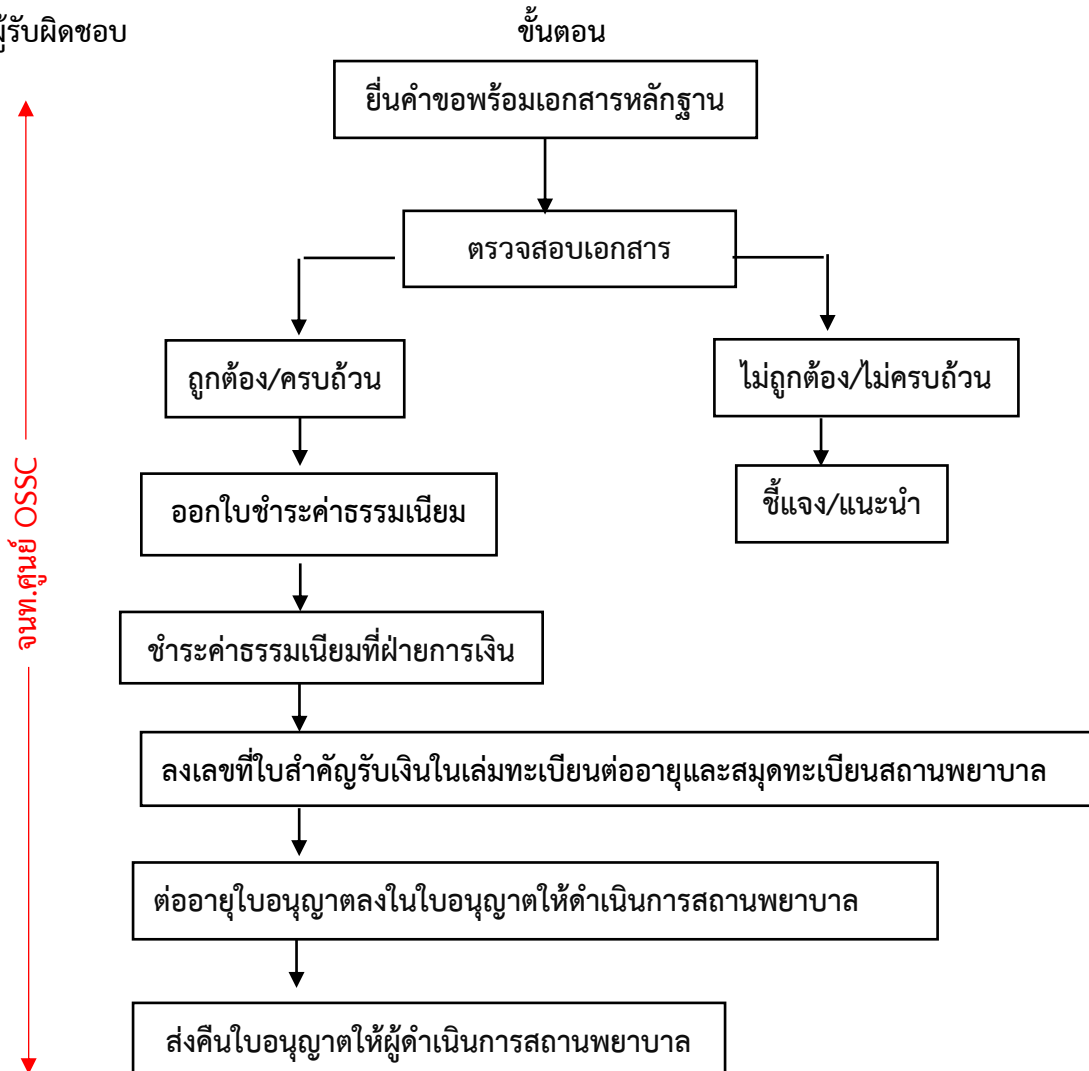
6.1 พระราชบัญญัติสถานพยาบาล พ.ศ.2541 และที่แก้ไขเพิ่มเติม

6.2 พระราชกฤษฎีกากำหนดให้ผู้รับใบอนุญาตชำระค่าธรรมเนียมการต่ออายุใบอนุญาตแทนการยื่นคำขอต่ออายุใบอนุญาต พ.ศ. ๒๕๖๔

6.3 คำสั่งกรมสนับสนุนบริการสุขภาพที่ 871/2565 เรื่องมอบหมายให้ข้าราชการเป็นผู้อนุญาตแทนอธิบดี
กรมสนับสนุนบริการสุขภาพตามพระราชบัญญัติสถานพยาบาล พ.ศ. 2541 และที่แก้ไขเพิ่มเติม

7. แผนผังขั้นตอนการปฏิบัติงาน

ผู้รับผิดชอบ



8.รายละเอียดขั้นตอนการปฏิบัติงาน

ระยะเวลาดำเนินการ รวม 1 วัน ทำการ

ลำดับ	ขั้นตอน	ระยะเวลาทำการ	ส่วนที่รับผิดชอบ
1)	การตรวจสอบเอกสาร 1. พนักงานเจ้าหน้าที่รับเอกสารใบอนุญาตให้ ดำเนินการสถานพยาบาลและสมุดทะเบียน สถานพยาบาล	15 นาที	งานสถานพยาบาล คบส. สสจ.นว.
2)	การพิจารณาและดำเนินการต่ออายุ	1 ชั่วโมง	งานสถานพยาบาล คบส. สสจ.นว.

อัตราค่าธรรมเนียม

รายละเอียด	ค่าธรรมเนียม (บาท)
ค่าธรรมเนียมใบอนุญาตให้ดำเนินการสถานพยาบาล ประเภทที่ไม่รับผู้ป่วยไว้ค้างคืน	250 บาท

9. หมายเหตุ

ระยะเวลาในการปฏิบัติงานในแต่ละขั้นตอนให้ดำเนินการแล้วเสร็จตามเวลาที่ระบุไว้ในคู่มือประชาชน



เรื่อง การพิจารณาคำขอเปลี่ยนตัวผู้ดำเนินการคลินิก


เลขที่เอกสาร : SOP-06

แก้ไขครั้งที่ : 1

วันที่เริ่มใช้ : 1 กุมภาพันธ์ 2567

หน่วยงานที่ถือครองเอกสาร : กลุ่มงานคุ้มครองผู้บริโภคและเภสัชสาธารณสุข

ชื่อ-สกุล ตำแหน่ง		ลงนาม	วันที่
ผู้จัดทำ	นางสาวพัลลภช รัชชกิจโพธิ์ เภสัชกรปฏิบัติการ นางสาวอัญชลี ทับทวี ปฏิบัติงานด้านบริการ		
ผู้ทบทวน	นางสาวพรทิพย์ สุธาสิริทรัพย์ เภสัชกรชำนาญการ		
ผู้อนุมัติ	นายสัญญาชัย ไบไพศาล หัวหน้ากลุ่มงานคุ้มครองผู้บริโภคและเภสัชสาธารณสุข		

 <p>สำนักงานสาธารณสุขจังหวัดนครสวรรค์ NAKHONSAWAN PROVINCIAL PUBLIC HEALTH OFFICE</p>	<p>วิธีการปฏิบัติงาน เรื่อง การพิจารณาคำขอเปลี่ยนตัว ผู้ดำเนินการคลินิก</p>	<p>เลขที่เอกสาร: SOP-06 แก้ไขครั้งที่: 1 หน้า: 2/5</p>
--	--	--

4. วัตถุประสงค์

เพื่อให้การพิจารณาคำขอเกี่ยวกับการขอเปลี่ยนตัวผู้ดำเนินการคลินิก มีประสิทธิภาพรวดเร็ว ถูกต้องตามที่กฎหมายกำหนด (พระราชบัญญัติสถานพยาบาล พ.ศ. 2541 และที่แก้ไขเพิ่มเติม) และเป็นไปตามแนวทางมาตรฐาน

5. ขอบเขต

การพิจารณาเกี่ยวกับการขออนุญาตเปลี่ยนตัวผู้ดำเนินการคลินิก ครอบคลุมตั้งแต่รับคำขอจนถึงการส่งมอบใบอนุญาต

6. คำจำกัดความ

3.1 **สถานพยาบาล** หมายถึง สถานที่รวมตลอดถึงยานพาหนะซึ่งจัดไว้เพื่อการประกอบโรคศิลปะตามกฎหมายว่าด้วยการประกอบโรคศิลปะ การประกอบวิชาชีพเวชกรรมตามกฎหมายว่าด้วยวิชาชีพเวชกรรม การประกอบวิชาชีพการพยาบาลและการผดุงครรภ์ตามกฎหมายว่าด้วยวิชาชีพการพยาบาลและการผดุงครรภ์ การประกอบวิชาชีพทันตกรรมตามกฎหมายว่าด้วยวิชาชีพทันตกรรม การประกอบวิชาชีพกายภาพบำบัดตามกฎหมายว่าด้วยวิชาชีพกายภาพบำบัด การประกอบวิชาชีพเทคนิคการแพทย์ตามกฎหมายว่าด้วยวิชาชีพเทคนิคการแพทย์ หรือการประกอบวิชาชีพการแพทย์แผนไทย และการประกอบวิชาชีพการแพทย์แผนไทยประยุกต์ตามกฎหมายว่าด้วยวิชาชีพการแพทย์แผนไทย ทั้งนี้โดยกระทำเป็นปกติธุระไม่ว่าจะได้รับประโยชน์ตอบแทนหรือไม่ แต่ไม่รวมถึงสถานที่ขายยาตามกฎหมายว่าด้วยยา ซึ่งประกอบธุรกิจการขายยาโดยเฉพาะ (พระราชบัญญัติสถานพยาบาล พ.ศ.2541 และที่แก้ไขเพิ่มเติม)

3.5 **คลินิก** หมายถึง สถานพยาบาลประเภทไม่รับผู้ป่วยไว้ค้างคืน

3.6 **ผู้รับอนุญาต** หมายถึง ผู้ได้รับใบอนุญาตให้ประกอบกิจการสถานพยาบาล

3.7 **ผู้ดำเนินการ** หมายถึง ผู้ได้รับใบอนุญาตให้ดำเนินการสถานพยาบาล

3.5 **ใบอนุญาต** หมายถึง ใบอนุญาตให้ประกอบกิจการสถานพยาบาล หรือใบอนุญาตให้ดำเนินการสถานพยาบาล

3.6 **ผู้อนุญาต** หมายถึง อธิบดีกรมสนับสนุนบริการสุขภาพ หรือผู้ซึ่งอธิบดีกรมสนับสนุนบริการสุขภาพมอบหมาย

3.7 ผู้ประกอบวิชาชีพ หมายถึง ผู้ประกอบโรคศิลปะ ผู้ประกอบวิชาชีพเวชกรรม ผู้ประกอบวิชาชีพการพยาบาลและการผดุงครรภ์ ผู้ประกอบวิชาชีพทันตกรรม ผู้ประกอบวิชาชีพเภสัชกรรม ผู้ประกอบวิชาชีพกายภาพบำบัด ผู้ประกอบวิชาชีพเทคนิคการแพทย์ ผู้ประกอบวิชาชีพการแพทย์แผนไทย ผู้ประกอบวิชาชีพการแพทย์แผนไทยประยุกต์หรือผู้ประกอบวิชาชีพทางการแพทย์และสาธารณสุขอื่นตามกฎหมายว่าด้วยการนั้น และให้หมายความรวมถึงบุคคลตามมาตรา 31 แห่งกฎหมายว่าด้วยการประกอบโรคศิลปะ

3.8 ผู้ประกอบการ หมายถึง ผู้ยื่นคำขออนุญาตประกอบกิจการและดำเนินการคลินิก

3.9 พนักงานเจ้าหน้าที่ หมายถึง ผู้ซึ่งรัฐมนตรีแต่งตั้งให้เป็นผู้ปฏิบัติการตามพระราชบัญญัตินี้

4. หน้าที่ความรับผิดชอบ

4.1 เกสัชกรศูนย์บริการผลิตภัณฑ์สุขภาพเบ็ดเสร็จ กลุ่มงานคุ้มครองผู้บริโภคและเกสัชสาธารณสุขสำนักงานสาธารณสุขจังหวัดนครสวรรค์ ผู้มีหน้าที่พิจารณาคำขอ และรับคำขอต่ออายุใบอนุญาตขายยาแผนปัจจุบัน

4.2 ผู้รับผิดชอบงานใบอนุญาตคลินิกมีหน้าที่เสนอใบอนุญาตต่อนายแพทย์สาธารณสุขจังหวัดนครสวรรค์

5. เอกสารแบบฟอร์มที่เกี่ยวข้อง

5.1. หนังสือแสดงเจตจำนงเป็นผู้ปฏิบัติงานในสถานพยาบาลของผู้ประกอบวิชาชีพ (แบบ ส.พ.6)

5.2 คำขอรับใบอนุญาตให้ดำเนินการสถานพยาบาล/คำขออนุญาตเปลี่ยนตัวผู้ดำเนินการสถานพยาบาล (แบบ ส.พ.18)

5.3 สำเนาบัตรประจำตัวประชาชนของผู้ดำเนินการสถานพยาบาล ลงนามรับรองสำเนาถูกต้อง

5.4 สำเนาใบสำคัญการเปลี่ยนชื่อ ชื่อสกุล หรือทะเบียนสมรส กรณีมีการสมรสหรือมีการเปลี่ยนแปลงคำนำหน้านามพร้อมลงนามรับรองสำเนาถูกต้อง

5.5 สำเนาทะเบียนบ้านของผู้ขออนุญาตดำเนินการสถานพยาบาลพร้อมลงนามรับรองสำเนาถูกต้อง

5.6 ใบรับรองแพทย์ของผู้ขออนุญาตดำเนินการ ฉบับจริง (ใบรับรองแพทย์ระบุไม่เป็นโรคต้องห้าม และไม่เกิน 6 เดือนนับแต่วันยื่นคำขอ)

5.7 สำเนาใบอนุญาตประกอบวิชาชีพ/การประกอบโรคศิลปะของผู้ดำเนินการ/ผู้ประกอบวิชาชีพ/ผู้ประกอบโรคศิลปะ/ใบอนุญาตบัตรหรือวุฒิบัตรหากเป็นเฉพาะทาง พร้อมลงนามรับรองสำเนาถูกต้อง

5.8 รูปถ่ายของผู้ดำเนินการสถานพยาบาล ขนาด 3x4 ซม. จำนวน 3 รูป และขนาด 8x13 ซม. จำนวน 2 รูป

5.9 สมุดทะเบียนสถานพยาบาล (ส.พ.8)

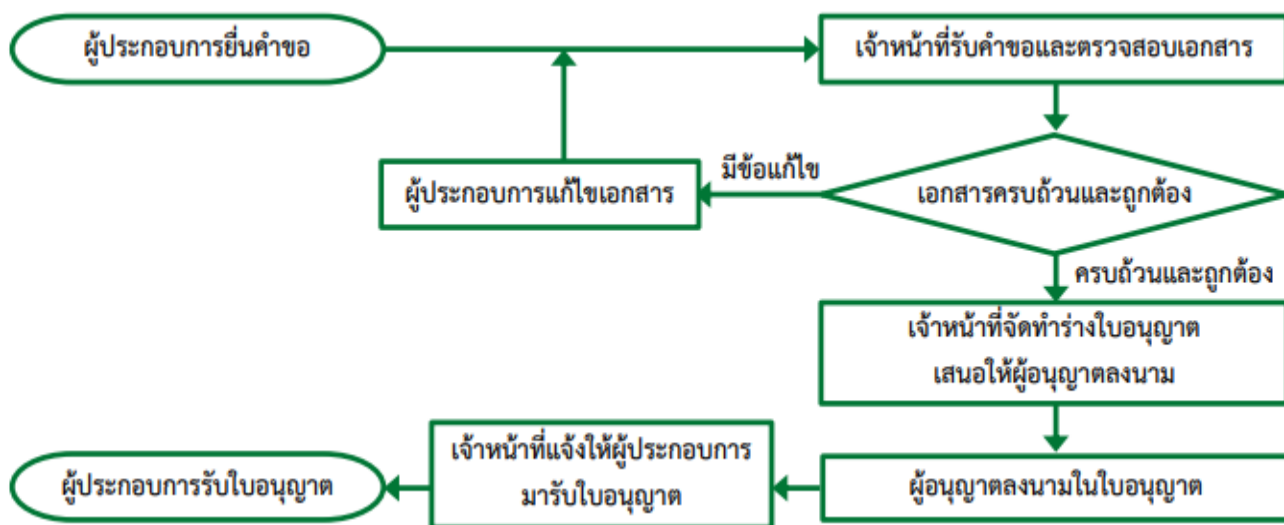
6. เอกสารอ้างอิง

6.1 พระราชบัญญัติสถานพยาบาล พ.ศ.2541 และที่แก้ไขเพิ่มเติม

6.2 คำสั่งกรมสนับสนุนบริการสุขภาพที่ 871/2565 เรื่องมอบหมายให้ข้าราชการเป็นผู้อนุญาตแทนอธิบดีกรมสนับสนุนบริการสุขภาพตามพระราชบัญญัติสถานพยาบาล พ.ศ. 2541 และที่แก้ไขเพิ่มเติม

7. แผนผังขั้นตอนการปฏิบัติงาน

ขั้นตอน



8. รายละเอียดขั้นตอนการปฏิบัติงาน

ระยะเวลาดำเนินการ รวม 21 วัน ทำการ

ลำดับ	ขั้นตอน	ระยะเวลาทำการ	ส่วนที่รับผิดชอบ
1)	การตรวจสอบเอกสาร 1.ยื่นคำขอเปลี่ยนตัวผู้ดำเนินการสถานพยาบาล (แบบ ส.พ.18) 2. พนักงานเจ้าหน้าที่รับคำขอและรับเอกสาร	1 วัน	งานสถานพยาบาล คบส. สสจ.นว.
2)	การพิจารณา 1.พนักงานเจ้าหน้าที่ตรวจสอบคำขอรับใบอนุญาตให้เปลี่ยนตัวผู้ดำเนินการสถานพยาบาล (แบบ ส.พ.18) 2.เสนอคณะกรรมการสถานพยาบาลประเภทที่ไม่รับผู้ป่วยไว้ค้างคืนพิจารณาเห็นชอบการเปลี่ยนผู้ดำเนินการสถานพยาบาล 6.คณะกรรมการสถานพยาบาลพิจารณาอนุมัติการอนุญาตการเปลี่ยนผู้ดำเนินการสถานพยาบาล	14 วัน	งานสถานพยาบาล คบส. สสจ.นว.
3)	การลงนาม/คณะกรรมการมีมติ เสนอผู้อนุญาตลงนามในใบอนุญาตให้ดำเนินการสถานพยาบาล	5 วัน	งานสถานพยาบาล คบส. สสจ.นว.

ลำดับ	ขั้นตอน	ระยะเวลาทำการ	ส่วนที่รับผิดชอบ
4)	แจ้งผลการพิจารณาไปยังผู้ยื่นคำขออนุญาต	1 วัน	งานสถานพยาบาล คบส. สสจ.นว.

อัตราค่าธรรมเนียม

รายละเอียด	ค่าธรรมเนียม (บาท)
ค่าธรรมเนียมใบอนุญาตให้ดำเนินการสถานพยาบาล ประเภทที่ไม่รับผู้ป่วยไว้ค้างคืน	250 บาท

9. หมายเหตุ

ระยะเวลาในการปฏิบัติงานในแต่ละขั้นตอนให้ดำเนินการแล้วเสร็จตามเวลาที่ระบุไว้ในคู่มือประชาชน



เรื่อง การพิจารณาคำขออนุญาตเปลี่ยนแปลงการประกอบกิจการคลินิก


เลขที่เอกสาร : SOP-06

แก้ไขครั้งที่ : 1

วันที่เริ่มใช้ : 1 กุมภาพันธ์ 2567

หน่วยงานที่ถือครองเอกสาร : กลุ่มงานคุ้มครองผู้บริโภคและเภสัชสาธารณสุข

ชื่อ-สกุล ตำแหน่ง		ลงนาม	วันที่
ผู้จัดทำ	นางสาวพัลลภช์ รัชชกิจโพธิ์ เภสัชกรปฏิบัติการ นางสาวอัญชลี ทับทวี ปฏิบัติงานด้านบริการ		
ผู้ทบทวน	นางสาวพรทิพย์ สุธาสิริทรัพย์ เภสัชกรชำนาญการ		
ผู้อนุมัติ	นายสัญญาชัย ไบไพศาล หัวหน้ากลุ่มงานคุ้มครองผู้บริโภคและเภสัชสาธารณสุข		

 <p>สำนักงานสาธารณสุขจังหวัดนครสวรรค์ NAKHONSAWAN PROVINCIAL PUBLIC HEALTH OFFICE</p>	<h2>วิธีการปฏิบัติงาน</h2> <h3>เรื่อง การพิจารณาคำขอเปลี่ยนแปลงการประกอบกิจการคลินิก</h3>	<p>เลขที่เอกสาร: SOP-06 แก้ไขครั้งที่: 1 หน้า: 2/5</p>
--	---	--

7. วัตถุประสงค์

เพื่อให้การพิจารณาคำขอเปลี่ยนแปลงการประกอบกิจการคลินิกมีประสิทธิภาพรวดเร็ว ถูกต้องตามที่กฎหมายกำหนด (พระราชบัญญัติสถานพยาบาล พ.ศ. 2541 และที่แก้ไขเพิ่มเติม) และเป็นไปตามแนวทางมาตรฐาน

8. ขอบเขต

การพิจารณาเกี่ยวกับการขอเปลี่ยนแปลงการประกอบกิจการคลินิกครอบคลุมตั้งแต่รับคำขอจนถึงการส่งมอบใบอนุญาต

9. คำจำกัดความ

3.1 สถานพยาบาล หมายถึง สถานที่รวมตลอดถึงยานพาหนะซึ่งจัดไว้เพื่อการประกอบโรคศิลปะตามกฎหมายว่าด้วยการประกอบโรคศิลปะ การประกอบวิชาชีพเวชกรรมตามกฎหมายว่าด้วยวิชาชีพเวชกรรม การประกอบวิชาชีพการพยาบาลและการผดุงครรภ์ตามกฎหมายว่าด้วยวิชาชีพการพยาบาลและการผดุงครรภ์ การประกอบวิชาชีพทันตกรรมตามกฎหมายว่าด้วยวิชาชีพทันตกรรม การประกอบวิชาชีพกายภาพบำบัดตามกฎหมายว่าด้วยวิชาชีพกายภาพบำบัด การประกอบวิชาชีพเทคนิคการแพทย์ตามกฎหมายว่าด้วยวิชาชีพเทคนิคการแพทย์ หรือการประกอบวิชาชีพการแพทย์แผนไทย และการประกอบวิชาชีพการแพทย์แผนไทยประยุกต์ตามกฎหมายว่าด้วยวิชาชีพการแพทย์แผนไทย ทั้งนี้โดยกระทำเป็นปกติธุระไม่ว่าจะได้รับประโยชน์ตอบแทนหรือไม่ แต่ไม่รวมถึงสถานที่ขายยาตามกฎหมายว่าด้วยยา ซึ่งประกอบธุรกิจการขายยาโดยเฉพาะ (พระราชบัญญัติสถานพยาบาล พ.ศ.2541 และที่แก้ไขเพิ่มเติม)

3.2 คลินิก หมายถึง สถานพยาบาลประเภทไม่รับผู้ป่วยไว้ค้างคืน

3.3 ผู้รับอนุญาต หมายถึง ผู้ได้รับใบอนุญาตให้ประกอบกิจการสถานพยาบาล

3.4 ผู้ดำเนินการ หมายถึง ผู้ได้รับใบอนุญาตให้ดำเนินการสถานพยาบาล

3.5 ใบอนุญาต หมายถึง ใบอนุญาตให้ประกอบกิจการสถานพยาบาล หรือใบอนุญาตให้ดำเนินการสถานพยาบาล

3.6 ผู้อนุญาต หมายถึง อธิบดีกรมสนับสนุนบริการสุขภาพ หรือผู้ซึ่งอธิบดีกรมสนับสนุนบริการสุขภาพมอบหมาย

3.7 ผู้ประกอบวิชาชีพ หมายถึง ผู้ประกอบโรคศิลปะ ผู้ประกอบวิชาชีพเวชกรรม ผู้ประกอบวิชาชีพการพยาบาลและการผดุงครรภ์ ผู้ประกอบวิชาชีพทันตกรรม ผู้ประกอบวิชาชีพเภสัชกรรม ผู้ประกอบวิชาชีพกายภาพบำบัด ผู้ประกอบวิชาชีพเทคนิคการแพทย์ ผู้ประกอบวิชาชีพการแพทย์แผนไทย ผู้ประกอบวิชาชีพการแพทย์แผนไทยประยุกต์หรือผู้ประกอบวิชาชีพทางการแพทย์และสาธารณสุขอื่นตามกฎหมายว่าด้วยการนั้น และให้หมายความรวมถึงบุคคลตามมาตรา 31 แห่งกฎหมายว่าด้วยการประกอบโรคศิลปะ

3.8 ผู้ประกอบการ หมายถึง ผู้ยื่นคำขออนุญาตประกอบกิจการและดำเนินการคลินิก

3.9 พนักงานเจ้าหน้าที่ หมายถึง ผู้ซึ่งรัฐมนตรีแต่งตั้งให้เป็นผู้ปฏิบัติการตามพระราชบัญญัตินี้

4. หน้าที่ความรับผิดชอบ

4.1 เกสัชกรศูนย์บริการผลิตภัณฑ์สุขภาพเบ็ดเสร็จ กลุ่มงานคุ้มครองผู้บริโภคและเกสัชสาธารณสุขสำนักงานสาธารณสุขจังหวัดนครสวรรค์ ผู้มีหน้าที่พิจารณาคำขอ และรับคำขอต่ออายุใบอนุญาตขายยาแผนปัจจุบัน

4.2 ผู้รับผิดชอบงานใบอนุญาตคลินิกมีหน้าที่เสนอใบอนุญาตต่อนายแพทย์สาธารณสุขจังหวัดนครสวรรค์

5. เอกสารแบบฟอร์มที่เกี่ยวข้อง

5.1 คำขอเปลี่ยนแปลงการประกอบกิจการสถานพยาบาล (แบบ ส.พ.16)

5.2 ใบอนุญาตให้ประกอบกิจการสถานพยาบาล (ส.พ.7)

5.3 สมุดทะเบียนสถานพยาบาล (ส.พ.8)

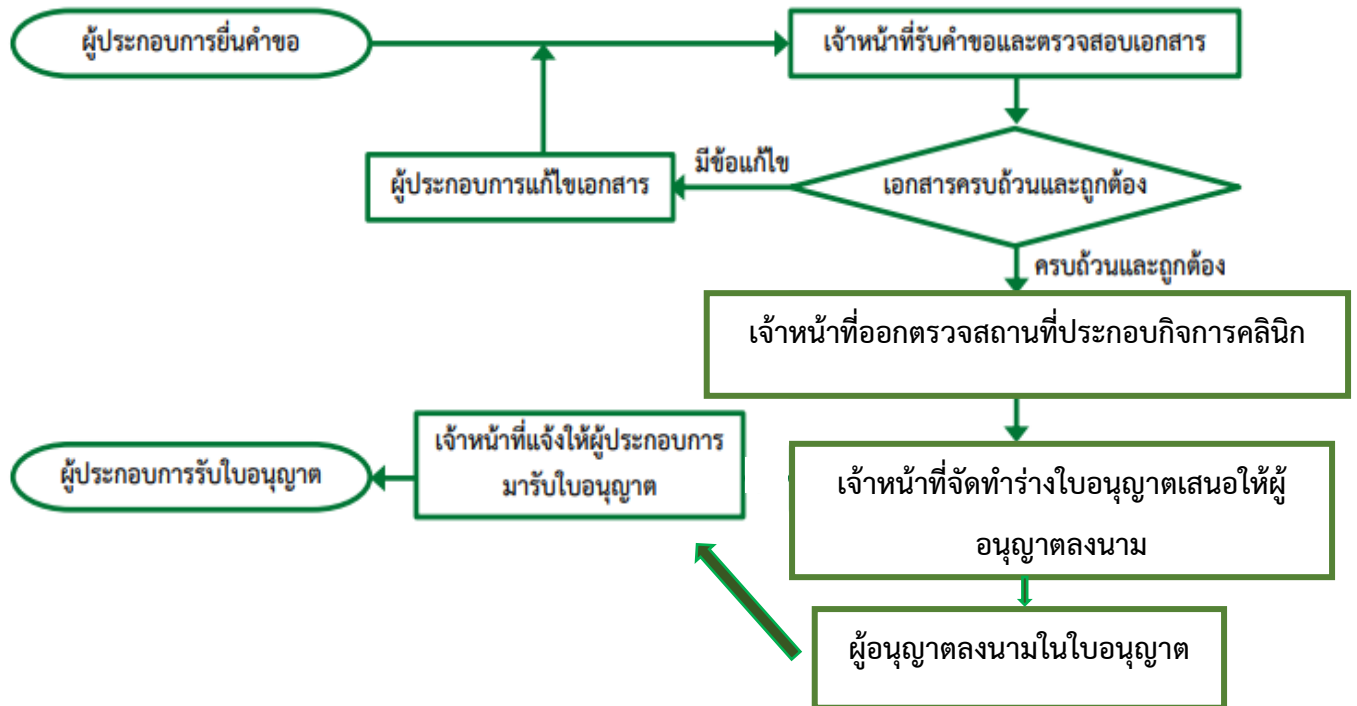
6. เอกสารอ้างอิง

6.1 พระราชบัญญัติสถานพยาบาล พ.ศ.2541 และที่แก้ไขเพิ่มเติม

6.2 คำสั่งกรมสนับสนุนบริการสุขภาพที่ 871/2565 เรื่องมอบหมายให้ข้าราชการเป็นผู้อนุญาตแทนอธิบดีกรมสนับสนุนบริการสุขภาพตามพระราชบัญญัติสถานพยาบาล พ.ศ. 2541 และที่แก้ไขเพิ่มเติม

7. แผนผังขั้นตอนการปฏิบัติงาน

ขั้นตอน



8. รายละเอียดขั้นตอนการปฏิบัติงาน

ระยะเวลาดำเนินการ รวม 45 วัน ทำการ

ลำดับ	ขั้นตอน	ระยะเวลาทำการ	ส่วนที่รับผิดชอบ
1)	การตรวจสอบเอกสาร 1. ยื่นคำขอเปลี่ยนแปลงการประกอบกิจการ สถานพยาบาล 2. พนักงานเจ้าหน้าที่รับเอกสารและคำขอ	1 วันทำการ	งานสถานพยาบาล คบส. สสจ.นว.

ลำดับ	ขั้นตอน	ระยะเวลาทำการ	ส่วนที่รับผิดชอบ
2)	การพิจารณา 1.พนักงานเจ้าหน้าที่ตรวจสอบคำขอเปลี่ยนแปลงการประกอบกิจการสถานพยาบาล 2.พนักงานเจ้าหน้าที่ประสานวันนัดตรวจสถานที่ 3.พนักงานเจ้าหน้าที่ไปตรวจสถานที่ 4.สรุปผล/ให้แก้ไขปรับปรุง 5.เสนอคณะกรรมการสถานพยาบาลประเภทที่ไม่รับผู้ป่วยไว้ค้างคืนพิจารณาเห็นชอบการเปลี่ยนแปลงประกอบกิจการสถานพยาบาล 6.คณะกรรมการสถานพยาบาลพิจารณาอนุมัติการเปลี่ยนแปลงการประกอบกิจการสถานพยาบาล หมายเหตุ : มีระยะเวลาการตรวจสถานที่	38 วันทำการ	งานสถานพยาบาล คบส. สสจ.นว.
3)	การลงนาม/คณะกรรมการมีมติ เสนอผู้อนุญาตลงนามในใบอนุญาตประกอบกิจการและดำเนินการสถานพยาบาล	5 วันทำการ	งานสถานพยาบาล คบส. สสจ.นว.
4)	แจ้งผลการพิจารณาไปยังผู้ยื่นคำขออนุญาต	1 วันทำการ	งานสถานพยาบาล คบส. สสจ.นว.

อัตราค่าธรรมเนียม

รายละเอียด	ค่าธรรมเนียม (บาท)
ค่าธรรมเนียมการขอเปลี่ยนแปลงการประกอบกิจการคลินิก	1,000 บาท

9. หมายเหตุ

ระยะเวลาในการปฏิบัติงานในแต่ละขั้นตอนให้ดำเนินการแล้วเสร็จตามเวลาที่ระบุไว้ในคู่มือประชาชน



เรื่อง การขอรับใบแทนใบอนุญาตให้ดำเนินการคลินิก

เลขที่เอกสาร : SOP-06

แก้ไขครั้งที่ : 2

วันที่เริ่มใช้ : 1 กุมภาพันธ์ 2567

หน่วยงานที่ถือครองเอกสาร : กลุ่มงานคุ้มครองผู้บริโภคและเภสัชสาธารณสุข

ชื่อ-สกุล ตำแหน่ง		ลงนาม	วันที่
ผู้จัดทำ	นางสาวพัลลภช รัชชีกิจโพธิ์ เภสัชกรปฏิบัติการ นางสาวอัญชลี ทับทวี ปฏิบัติงานด้านบริการ		
ผู้ทบทวน	นางสาวพรทิพย์ สุธาสิริทรัพย์ เภสัชกรชำนาญการ		
ผู้อนุมัติ	นายสัญญาชัย ไบไพศาล หัวหน้ากลุ่มงานคุ้มครองผู้บริโภคและเภสัชสาธารณสุข		



วิธีการปฏิบัติงาน

เรื่อง การพิจารณาคำขอรับใบแทน ใบอนุญาตให้ดำเนินการคลินิก

10. วัตถุประสงค์

เพื่อให้การพิจารณาคำขอเกี่ยวกับการขอรับใบแทนใบอนุญาตให้ดำเนินการคลินิก มีประสิทธิภาพรวดเร็ว ถูกต้องตามที่กฎหมายกำหนด (พระราชบัญญัติสถานพยาบาล พ.ศ. 2541 และที่แก้ไขเพิ่มเติม) และเป็นไปตามแนวทางมาตรฐาน

11. ขอบเขต

การพิจารณาเกี่ยวกับการขอรับใบแทนใบอนุญาตให้ดำเนินการคลินิกครอบคลุมตั้งแต่รับคำขอจนถึงการส่งมอบใบแทนใบอนุญาต

12. คำจำกัดความ

3.1 สถานพยาบาล หมายถึง สถานที่รวมตลอดถึงยานพาหนะซึ่งจัดไว้เพื่อการประกอบโรคศิลปะตามกฎหมายว่าด้วยการประกอบโรคศิลปะ การประกอบวิชาชีพเวชกรรมตามกฎหมายว่าด้วยวิชาชีพเวชกรรม การประกอบวิชาชีพการพยาบาลและการผดุงครรภ์ตามกฎหมายว่าด้วยวิชาชีพการพยาบาลและการผดุงครรภ์ การประกอบวิชาชีพทันตกรรมตามกฎหมายว่าด้วยวิชาชีพทันตกรรม การประกอบวิชาชีพกายภาพบำบัดตามกฎหมายว่าด้วยวิชาชีพกายภาพบำบัด การประกอบวิชาชีพเทคนิคการแพทย์ตามกฎหมายว่าด้วยวิชาชีพเทคนิคการแพทย์ หรือการประกอบวิชาชีพการแพทย์แผนไทย และการประกอบวิชาชีพการแพทย์แผนไทยประยุกต์ตามกฎหมายว่าด้วยวิชาชีพการแพทย์แผนไทย ทั้งนี้โดยกระทำเป็นปกติธุระไม่ว่าจะได้รับประโยชน์ตอบแทนหรือไม่ แต่ไม่รวมถึงสถานที่ขายยาตามกฎหมายว่าด้วยยา ซึ่งประกอบธุรกิจการขายยาโดยเฉพาะ (พระราชบัญญัติสถานพยาบาล พ.ศ. 2541 และที่แก้ไขเพิ่มเติม)

3.8 คลินิก หมายถึง สถานพยาบาลประเภทไม่รับผู้ป่วยไว้ค้างคืน

3.9 ผู้รับอนุญาต หมายถึง ผู้ได้รับใบอนุญาตให้ประกอบกิจการสถานพยาบาล

3.10 ผู้ดำเนินการ หมายถึง ผู้ได้รับใบอนุญาตให้ดำเนินการสถานพยาบาล

3.5 ใบอนุญาต หมายถึง ใบอนุญาตให้ประกอบกิจการสถานพยาบาล หรือใบอนุญาตให้ดำเนินการสถานพยาบาล

3.6 ผู้อนุญาต หมายถึง อธิบดีกรมสนับสนุนบริการสุขภาพ หรือผู้ซึ่งอธิบดีกรมสนับสนุนบริการสุขภาพมอบหมาย

3.7 ผู้ประกอบวิชาชีพ หมายถึง ผู้ประกอบโรคศิลปะ ผู้ประกอบวิชาชีพเวชกรรม ผู้ประกอบวิชาชีพการพยาบาลและการผดุงครรภ์ ผู้ประกอบวิชาชีพทันตกรรม ผู้ประกอบวิชาชีพเภสัชกรรม ผู้ประกอบวิชาชีพ

กายภาพบำบัด ผู้ประกอบวิชาชีพเทคนิคการแพทย์ผู้ประกอบวิชาชีพการแพทย์แผนไทย ผู้ประกอบวิชาชีพการแพทย์แผนไทยประยุกต์หรือผู้ประกอบวิชาชีพทางการแพทย์และสาธารณสุขอื่นตามกฎหมายว่าด้วยการนั้น และให้หมายความรวมถึงบุคคลตามมาตรา 31 แห่งกฎหมายว่าด้วยการประกอบโรคศิลปะ

3.8 ผู้ประกอบการ หมายถึง ผู้ยื่นคำขออนุญาตประกอบกิจการและดำเนินการคลินิก

3.9 พนักงานเจ้าหน้าที่ หมายถึง ผู้ซึ่งรัฐมนตรีแต่งตั้งให้เป็นผู้ปฏิบัติการตามพระราชบัญญัตินี้

4. หน้าที่ความรับผิดชอบ

4.1 เกษีชรศูนย์บริการผลิตภัณฑ์สุขภาพเบ็ดเสร็จ กลุ่มงานคุ้มครองผู้บริโภคและเกสีชสาธารณสุขสำนักงานสาธารณสุขจังหวัดนครสวรรค์ ผู้มีหน้าที่พิจารณาคำขอ และรับคำขอต่ออายุใบอนุญาตขยายแผนปัจจุบัน

4.2 ผู้รับผิดชอบงานใบอนุญาตคลินิกมีหน้าที่เสนอใบอนุญาตต่อนายแพทย์สาธารณสุขจังหวัดนครสวรรค์

5. เอกสารแบบฟอร์มที่เกี่ยวข้อง

5.1 คำขอรับใบแทนใบอนุญาต กรณีใบอนุญาตให้ดำเนินการสถานพยาบาลสูญหายหรือถูกทำลายในสาระสำคัญ (ส.พ.21)

5.2 บัตรประจำตัวประชาชนของผู้ดำเนินการ พร้อมลงนามรับรองสำเนาถูกต้อง

5.3 สำเนาใบสำคัญการเปลี่ยนชื่อ ชื่อสกุล หรือทะเบียนสมรส กรณีมีการสมรสหรือมีการเปลี่ยนแปลงคำนำหน้านามพร้อมลงนามรับรองสำเนาถูกต้อง

5.4 กรณีมอบอำนาจให้อื่นดำเนินการหรือรับเอกสารแทน ต้องมีหนังสือมอบอำนาจและสำเนาบัตรประชาชนของผู้รับมอบอำนาจ พร้อมติดอากรแสตมป์

5.5 สำเนาทะเบียนบ้านผู้ดำเนินการ ลงนามรับรองสำเนาถูกต้อง

5.6 รูปถ่ายผู้ดำเนินการ ขนาด 4 x 3 ซม. จำนวน 3 รูป ถ่ายไว้ไม่เกิน 1 ปี

5.7 ใบอนุญาตให้ดำเนินการสถานพยาบาล ฉบับจริง (ส.พ.19)

5.8 สมุดทะเบียนสถานพยาบาล (ส.พ.8)

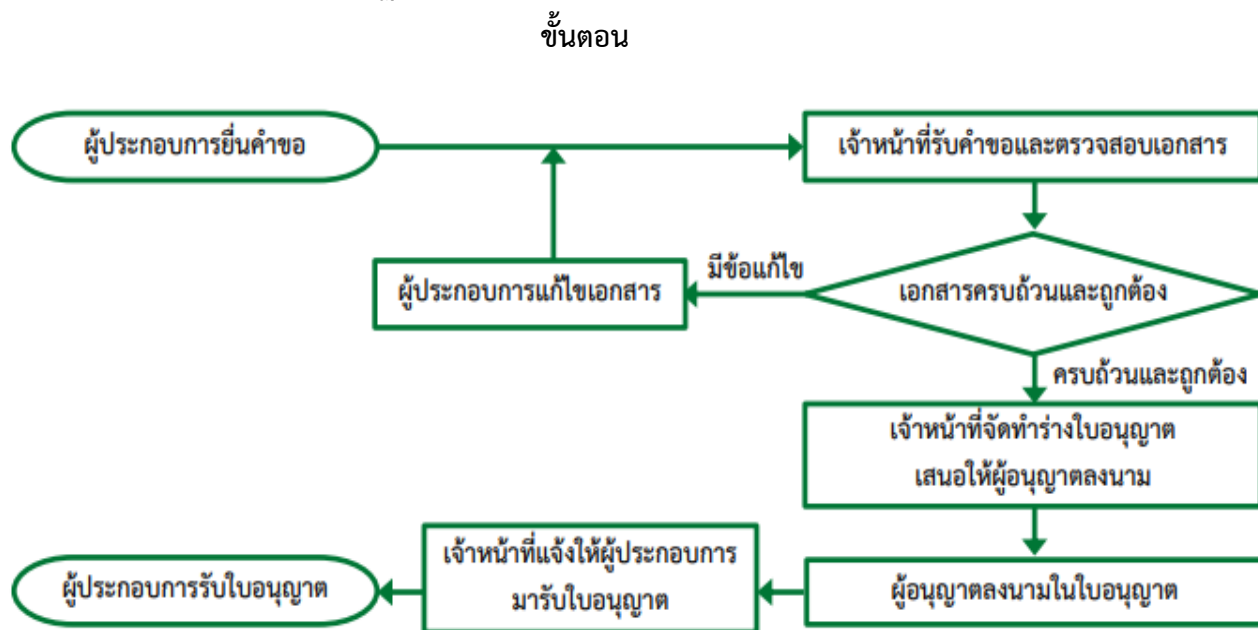
5.9 หนังสือแจ้งความ กรณีใบอนุญาตให้ดำเนินการสถานพยาบาลสูญหาย

6. เอกสารอ้างอิง

6.1 พระราชบัญญัติสถานพยาบาล พ.ศ.2541 และที่แก้ไขเพิ่มเติม

6.2 คำสั่งกรมสนับสนุนบริการสุขภาพที่ 871/2565 เรื่องมอบหมายให้ข้าราชการเป็นผู้อนุญาตแทนอธิบดีกรมสนับสนุนบริการสุขภาพตามพระราชบัญญัติสถานพยาบาล พ.ศ. 2541 และที่แก้ไขเพิ่มเติม

7. แผนผังขั้นตอนการปฏิบัติงาน



8. รายละเอียดขั้นตอนการปฏิบัติงาน

ระยะเวลาดำเนินการ รวม 21 วัน ทำการ

ลำดับ	ขั้นตอน	ระยะเวลาทำการ	ส่วนที่รับผิดชอบ
1)	การตรวจสอบเอกสาร ผู้ขอรับใบอนุญาตยื่นคำขอและเอกสารประกอบคำ ขอ/เจ้าหน้าที่บันทึกข้อมูล และตรวจสอบเอกสาร หลักฐาน ลงทะเบียนมอบใบชำระค่าธรรมเนียม	1 วัน	งานสถานพยาบาล คบส. สสจ.นว.
2)	การพิจารณา ตรวจสอบทะเบียน บันทึกใบประวัติ บันทึกสมุด ทะเบียนสถานพยาบาล	14 วัน	งานสถานพยาบาล คบส. สสจ.นว.
3)	การลงนาม/คณะกรรมการมีมติ ผู้อนุญาตลงนาม	5 วัน	งานสถานพยาบาล คบส. สสจ.นว.
4)	แจ้งผลการพิจารณาไปยังผู้ยื่นคำขออนุญาต	1 วัน	งานสถานพยาบาล คบส. สสจ.นว.

อัตราค่าธรรมเนียม

รายละเอียด	ค่าธรรมเนียม (บาท)
ค่าธรรมเนียมการขอรับใบแทนใบอนุญาตให้ดำเนินการ สถานพยาบาล	200 บาท

9. หมายเหตุ

ระยะเวลาในการปฏิบัติงานในแต่ละขั้นตอนให้ดำเนินการแล้วเสร็จตามเวลาที่ระบุไว้ในคู่มือประชาชน



เรื่อง การพิจารณาคำขอแจ้งเลิกคลินิก

เลขที่เอกสาร : SOP-06

แก้ไขครั้งที่ : 2

วันที่เริ่มใช้ : 1 กุมภาพันธ์ 2567

หน่วยงานที่ถือครองเอกสาร : กลุ่มงานคุ้มครองผู้บริโภคและเภสัชสาธารณสุข

ชื่อ-สกุล ตำแหน่ง		ลงนาม	วันที่
ผู้จัดทำ	นางสาวพัลลภช รัชชกิจโพธิ์ เภสัชกรปฏิบัติการ นางสาวอัญชลี ทับทวี ปฏิบัติงานด้านบริการ		
ผู้ทบทวน	นางสาวพรทิพย์ สุธาสิริทรัพย์ เภสัชกรชำนาญการ		
ผู้อนุมัติ	นายสัญญาชัย ไบไพศาล หัวหน้ากลุ่มงานคุ้มครองผู้บริโภคและเภสัชสาธารณสุข		

 <p>สำนักงานสาธารณสุขจังหวัดนครสวรรค์ NAKHONSAWAN PROVINCIAL PUBLIC HEALTH OFFICE</p>	<p style="text-align: center;">วิธีการปฏิบัติงาน</p> <p style="text-align: center;">เรื่อง การพิจารณาคำขอแจ้งเลิก คลินิก</p>	<p>เลขที่เอกสาร: SOP- 06 แก้ไขครั้งที่: 2 หน้า: 2/5</p>
---	--	---

13. วัตถุประสงค์

เพื่อให้การพิจารณาคำขอแจ้งเลิกคลินิก มีประสิทธิภาพรวดเร็ว ถูกต้องตามที่กฎหมายกำหนด (พระราชบัญญัติสถานพยาบาล พ.ศ. 2541 และที่แก้ไขเพิ่มเติม) และเป็นไปตามแนวทางมาตรฐาน

14. ขอบเขต

การพิจารณาเกี่ยวกับการขอแจ้งเลิกคลินิกครอบคลุมตั้งแต่รับคำขอจนถึงการอนุญาต

15. คำจำกัดความ

3.1 สถานพยาบาล หมายถึง สถานที่รวมตลอดถึงยานพาหนะซึ่งจัดไว้เพื่อการประกอบโรคศิลปะตามกฎหมายว่าด้วยการประกอบโรคศิลปะ การประกอบวิชาชีพเวชกรรมตามกฎหมายว่าด้วยวิชาชีพเวชกรรม การประกอบวิชาชีพการพยาบาลและการผดุงครรภ์ตามกฎหมายว่าด้วยวิชาชีพการพยาบาลและการผดุงครรภ์ การประกอบวิชาชีพทันตกรรมตามกฎหมายว่าด้วยวิชาชีพทันตกรรม การประกอบวิชาชีพกายภาพบำบัดตามกฎหมายว่าด้วยวิชาชีพกายภาพบำบัด การประกอบวิชาชีพเทคนิคการแพทย์ตามกฎหมายว่าด้วยวิชาชีพเทคนิคการแพทย์ หรือการประกอบวิชาชีพการแพทย์แผนไทย และการประกอบวิชาชีพการแพทย์แผนไทยประยุกต์ตามกฎหมายว่าด้วยวิชาชีพการแพทย์แผนไทย ทั้งนี้โดยกระทำเป็นปกติธุระไม่ว่าจะได้รับประโยชน์ตอบแทนหรือไม่ แต่ไม่รวมถึงสถานที่ขายยาตามกฎหมายว่าด้วยยา ซึ่งประกอบธุรกิจการขายยาโดยเฉพาะ (พระราชบัญญัติสถานพยาบาล พ.ศ.2541 และที่แก้ไขเพิ่มเติม)

3.11 คลินิก หมายถึง สถานพยาบาลประเภทไม่รับผู้ป่วยไว้ค้างคืน

3.12 ผู้รับอนุญาต หมายถึง ผู้ได้รับใบอนุญาตให้ประกอบกิจการสถานพยาบาล

3.13 ผู้ดำเนินการ หมายถึง ผู้ได้รับใบอนุญาตให้ดำเนินการสถานพยาบาล

3.5 ใบอนุญาต หมายถึง ใบอนุญาตให้ประกอบกิจการสถานพยาบาล หรือใบอนุญาตให้ดำเนินการสถานพยาบาล

3.6 ผู้อนุญาต หมายถึง อธิบดีกรมสนับสนุนบริการสุขภาพ หรือผู้ซึ่งอธิบดีกรมสนับสนุนบริการสุขภาพมอบหมาย

3.7 ผู้ประกอบวิชาชีพ หมายถึง ผู้ประกอบโรคศิลปะ ผู้ประกอบวิชาชีพเวชกรรม ผู้ประกอบวิชาชีพการพยาบาลและการผดุงครรภ์ ผู้ประกอบวิชาชีพทันตกรรม ผู้ประกอบวิชาชีพเภสัชกรรม ผู้ประกอบวิชาชีพกายภาพบำบัด ผู้ประกอบวิชาชีพเทคนิคการแพทย์ ผู้ประกอบวิชาชีพการแพทย์แผนไทย ผู้ประกอบวิชาชีพการแพทย์แผนไทยประยุกต์หรือผู้ประกอบวิชาชีพทางการแพทย์และสาธารณสุขอื่นตามกฎหมายว่าด้วยการนั้น และให้หมายความรวมถึงบุคคลตามมาตรา 31 แห่งกฎหมายว่าด้วยการประกอบโรคศิลปะ

3.8 ผู้ประกอบการ หมายถึง ผู้ยื่นคำขออนุญาตประกอบกิจการและดำเนินการคลินิก

3.9 พนักงานเจ้าหน้าที่ หมายถึง ผู้ซึ่งรัฐมนตรีแต่งตั้งให้เป็นผู้ปฏิบัติการตามพระราชบัญญัตินี้

4. หน้าที่ความรับผิดชอบ

4.1 เกษัชกรศูนย์บริการผลิตภัณฑ์สุขภาพเบ็ดเสร็จ กลุ่มงานคุ้มครองผู้บริโภคและเภสัชสาธารณสุขสำนักงานสาธารณสุขจังหวัดนครสวรรค์ ผู้มีหน้าที่พิจารณาคำขอ

4.2 ผู้รับผิดชอบงานใบอนุญาตคลินิกมีหน้าที่เสนอใบอนุญาตต่อนายแพทย์สาธารณสุขจังหวัดนครสวรรค์

5. เอกสารแบบฟอร์มที่เกี่ยวข้อง

5.1 หนังสือแจ้งเลิกกิจการสถานพยาบาล (แบบ ส.พ.17)

5.2 ใบอนุญาตให้ประกอบกิจการสถานพยาบาล (ส.พ.7)

5.3 ใบอนุญาตให้ดำเนินการสถานพยาบาล (ส.พ.19)

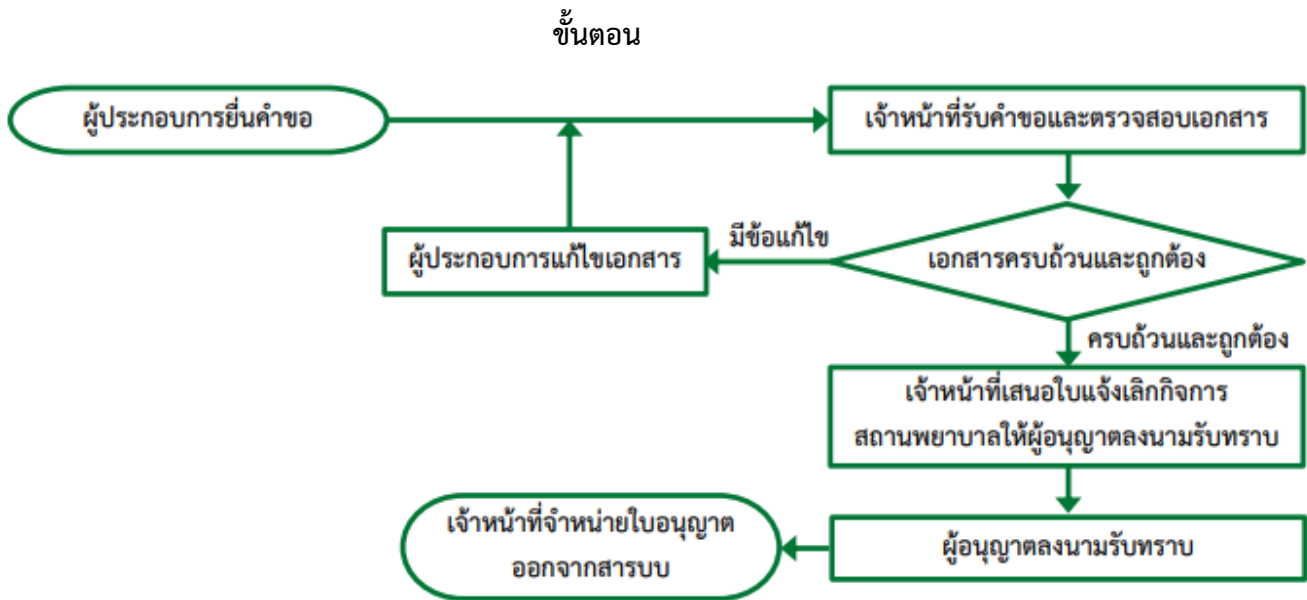
5.4 สมุดทะเบียนสถานพยาบาล (ส.พ.8)

6. เอกสารอ้างอิง

6.1 พระราชบัญญัติสถานพยาบาล พ.ศ.2541 และที่แก้ไขเพิ่มเติม

6.2 คำสั่งกรมสนับสนุนบริการสุขภาพที่ 871/2565 เรื่องมอบหมายให้ข้าราชการเป็นผู้อนุญาตแทนอธิบดีกรมสนับสนุนบริการสุขภาพตามพระราชบัญญัติสถานพยาบาล พ.ศ. 2541 และที่แก้ไขเพิ่มเติม

7. แผนผังขั้นตอนการปฏิบัติงาน



8. รายละเอียดขั้นตอนการปฏิบัติงาน

ระยะเวลาดำเนินการ รวม 7 วัน ทำการ

ลำดับ	ขั้นตอน	ระยะเวลาทำการ	ส่วนที่รับผิดชอบ
1)	การตรวจสอบเอกสาร 1. ยื่นหนังสือแจ้งเลิกกิจการสถานพยาบาล (แบบ ส.พ.17) 2. พนักงานเจ้าหน้าที่รับคำขอและรับเอกสาร	1 วัน	งานสถานพยาบาล คบส. สสจ.นว.
2)	การพิจารณา พนักงานเจ้าหน้าที่ตรวจสอบเอกสาร	2 วัน	งานสถานพยาบาล คบส. สสจ.นว.
3)	การลงนาม/คณะกรรมการมีมติ เสนอผู้อนุญาตลงนามในหนังสือแจ้งเลิกกิจการสถานพยาบาล (แบบ ส.พ.17)	3 วัน	งานสถานพยาบาล คบส. สสจ.นว.
4)	แจ้งเลิกกิจการในระบบข้อมูลสารสนเทศเพื่อการคุ้มครองผู้บริโภคด้านบริการสุขภาพภาคเอกชน	1 วัน	งานสถานพยาบาล คบส. สสจ.นว.

อัตราค่าธรรมเนียม - ไม่มีค่าธรรมเนียม

9. หมายเหตุ

ระยะเวลาในการปฏิบัติงานในแต่ละขั้นตอนให้ดำเนินการแล้วเสร็จตามเวลาที่ระบุไว้ในคู่มือประชาชน



เรื่อง การพิจารณาคำขอชำระค่าธรรมเนียมประจำปีสถานพยาบาล


เลขที่เอกสาร : SOP-06

แก้ไขครั้งที่ : 2

วันที่เริ่มใช้ : 1 กุมภาพันธ์ 2567

หน่วยงานที่ถือครองเอกสาร : กลุ่มงานคุ้มครองผู้บริโภคและเภสัชสาธารณสุข

	ชื่อ-สกุล ตำแหน่ง	ลงนาม	วันที่
ผู้จัดทำ	นางสาวพัลลภช รัชชีกิจโพธิ์ เภสัชกรปฏิบัติการ นางสาวอัญชลี ทับทวี ปฏิบัติงานด้านบริการ		
ผู้ทบทวน	นางสาวพรทิพย์ สุธาสิริทรัพย์ เภสัชกรชำนาญการ		
ผู้อนุมัติ	นายสัญญาชัย ไบไพศาล หัวหน้ากลุ่มงานคุ้มครองผู้บริโภคและเภสัชสาธารณสุข		

 <p>สำนักงานสาธารณสุขจังหวัดนครสวรรค์ NAKHONSAWAN PROVINCIAL PUBLIC HEALTH OFFICE</p>	<h2>วิธีการปฏิบัติงาน</h2> <h3>เรื่อง การพิจารณาคำขอชำระค่าธรรมเนียมประจำปีสถานพยาบาล</h3>	<p>เลขที่เอกสาร: SOP-06 แก้ไขครั้งที่: 2 หน้า: 2/5</p>
--	--	--

1. วัตถุประสงค์

เพื่อให้การพิจารณาคำขอชำระค่าธรรมเนียมประจำปีสถานพยาบาล มีประสิทธิภาพรวดเร็ว ถูกต้องตามที่กฎหมายกำหนด และเป็นไปตามแนวทางมาตรฐาน

2. ขอบเขต

การพิจารณาเกี่ยวกับการขอชำระค่าธรรมเนียมประจำปีสถานพยาบาล

3. คำจำกัดความ

3.1 การชำระค่าธรรมเนียมประจำปีสถานพยาบาล หมายถึง การที่ผู้รับอนุญาตยื่นคำขอชำระค่าธรรมเนียมประจำปีของสถานพยาบาลเพื่อแสดงความจำนงว่าจะประกอบกิจการในปีถัดไปก่อนสิ้นปี

3.2 ผู้ประกอบการ หมายถึง ผู้ยื่นคำขอชำระค่าธรรมเนียมประจำปีของสถานพยาบาล

3.3 เจ้าหน้าที่ หมายถึง ผู้ที่ได้รับมอบหมายให้ปฏิบัติหน้าที่ในส่วนที่เกี่ยวข้องกับการขออนุญาต

4. หน้าที่ความรับผิดชอบ

4.1 เกสเซอร์ศูนย์บริการผลิตภัณฑ์สุขภาพเบ็ดเสร็จ กลุ่มงานคุ้มครองผู้บริโภคและเภสัชสาธารณสุขสำนักงานสาธารณสุขจังหวัดนครสวรรค์ ผู้มีหน้าที่พิจารณาคำขอ รับคำขอ และดำเนินการต่ออายุใบอนุญาตให้ดำเนินการสถานพยาบาล

4.2 เจ้าหน้าที่ธุรการ มีหน้าที่ลงเลขที่ใบสำคัญรับเงินในเล่มทะเบียนต่ออายุและสมุดทะเบียนสถานพยาบาลเพื่อเป็นหลักฐาน

5. เอกสารแบบฟอร์มที่เกี่ยวข้อง

สมุดทะเบียนสถานพยาบาล (ส.พ.8)

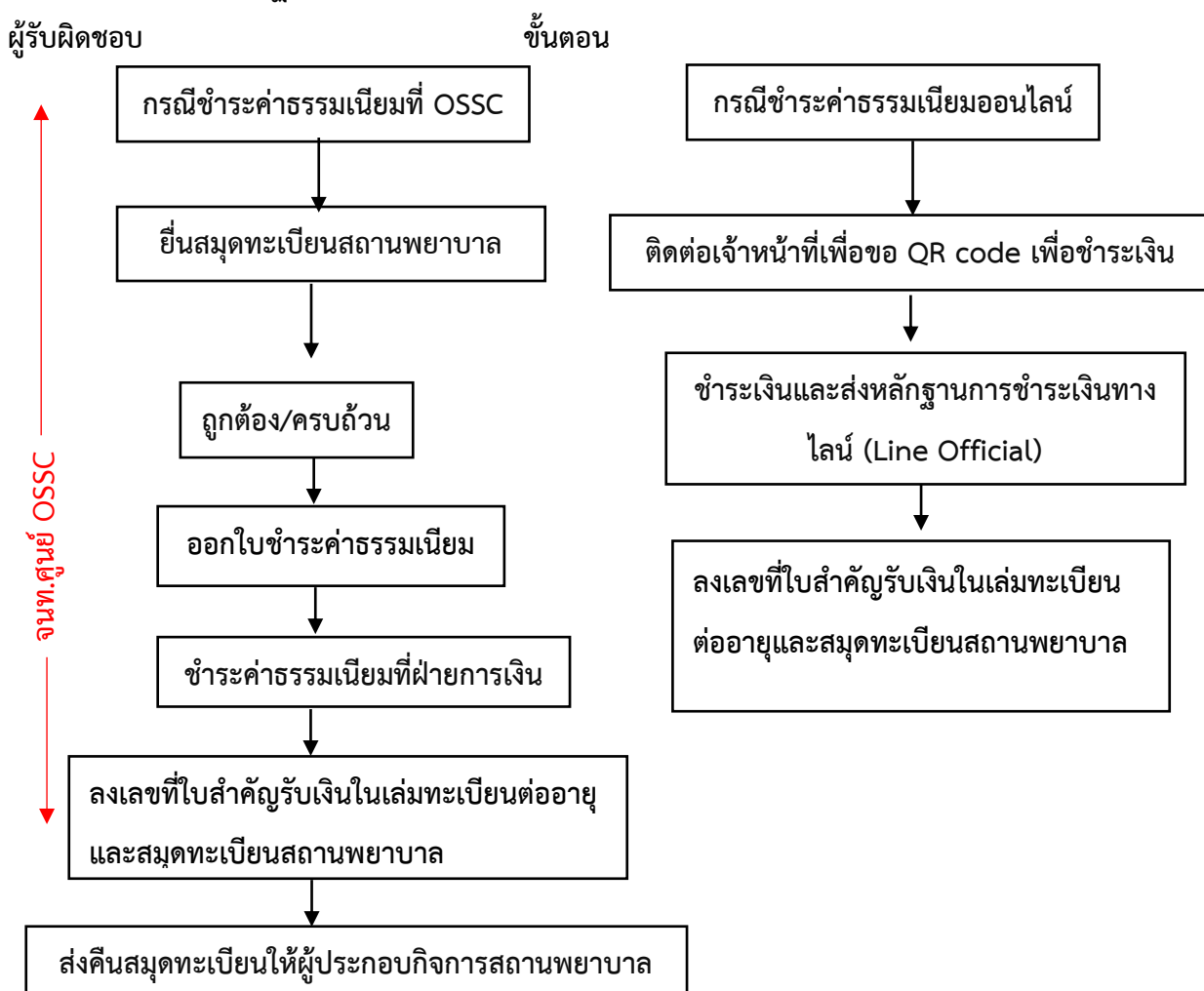
6. เอกสารอ้างอิง

6.1 พระราชบัญญัติสถานพยาบาล พ.ศ.2541 และที่แก้ไขเพิ่มเติม

6.2 พระราชกฤษฎีกากำหนดให้ผู้รับใบอนุญาตชำระค่าธรรมเนียมการต่ออายุใบอนุญาตแทนการยื่นคำขอต่ออายุใบอนุญาต พ.ศ. ๒๕๖๔

6.3 คำสั่งกรมสนับสนุนบริการสุขภาพที่ 871/2565 เรื่องมอบหมายให้ข้าราชการเป็นผู้อนุญาตแทนอธิบดีกรมสนับสนุนบริการสุขภาพตามพระราชบัญญัติสถานพยาบาล พ.ศ. 2541 และที่แก้ไขเพิ่มเติม

7. แผนผังขั้นตอนการปฏิบัติงาน



8. รายละเอียดขั้นตอนการปฏิบัติงาน

ระยะเวลาดำเนินการ รวม 1 ชั่วโมง ทำการ

ลำดับ	ขั้นตอน	ระยะเวลาทำการ	ส่วนที่รับผิดชอบ
1)	การตรวจสอบเอกสาร พนักงานเจ้าหน้าที่รับเอกสารสมุดทะเบียน สถานพยาบาล	10 นาที	งานสถานพยาบาล คบส. สสจ.นว.
2)	การพิจารณาและดำเนินการรับชำระค่าธรรมเนียม	45 นาที	งานสถานพยาบาล คบส. สสจ.นว.
3)	การส่งมอบเอกสาร ส่งมอบสมุดทะเบียนสถานพยาบาล (ส.พ.8) พร้อม ส.พ.12 คืนผู้ประกอบการกิจการสถานพยาบาล	5 นาที	งานสถานพยาบาล คบส. สสจ.นว.

อัตราค่าธรรมเนียม

รายละเอียด	ค่าธรรมเนียม (บาท)
ค่าธรรมเนียมประจำปี	500 บาท

9. หมายเหตุ

ระยะเวลาในการปฏิบัติงานในแต่ละขั้นตอนให้ดำเนินการแล้วเสร็จตามเวลาที่ระบุไว้ในคู่มือประชาชน



เรื่อง การพิจารณาคำขออนุญาตเปลี่ยนแปลงรายการในใบอนุญาต ให้ประกอบกิจการและดำเนินการคลินิก


เลขที่เอกสาร : SOP-06

แก้ไขครั้งที่ : 2

วันที่เริ่มใช้ : 1 กุมภาพันธ์ 2567

หน่วยงานที่ถือครองเอกสาร : กลุ่มงานคุ้มครองผู้บริโภคและเภสัชสาธารณสุข

ชื่อ-สกุล ตำแหน่ง		ลงนาม	วันที่
ผู้จัดทำ	นางสาวพัลลภช รัชชกิจโพธิ์ เภสัชกรปฏิบัติการ นางสาวอัญชลี ทับทวี ปฏิบัติงานด้านบริการ		
ผู้ทบทวน	นางสาวพรทิพย์ สุธาสิริทรัพย์ เภสัชกรชำนาญการ		
ผู้อนุมัติ	นายสัญญาชัย ไบไพศาล หัวหน้ากลุ่มงานคุ้มครองผู้บริโภคและเภสัชสาธารณสุข		

 <p>สำนักงานสาธารณสุขจังหวัดนครสวรรค์ NAKHONSAWAN PROVINCIAL PUBLIC HEALTH OFFICE</p>	<h2>วิธีการปฏิบัติงาน</h2> <h3>เรื่อง การพิจารณาคำขอเปลี่ยนแปลง รายการในใบอนุญาตให้ประกอบกิจการ และดำเนินการคลินิก</h3>	<p>เลขที่เอกสาร: SOP-06 แก้ไขครั้งที่: 2 หน้า: 2/5</p>
--	---	--

16. วัตถุประสงค์

เพื่อให้การพิจารณาคำขอเปลี่ยนแปลงรายการในใบอนุญาตให้ประกอบกิจการและดำเนินการคลินิกมีประสิทธิภาพรวดเร็ว ถูกต้องตามที่กฎหมายกำหนด (พระราชบัญญัติสถานพยาบาล พ.ศ. 2541 และที่แก้ไขเพิ่มเติม) และเป็นไปตามแนวทางมาตรฐาน

17. ขอบเขต

การพิจารณาเกี่ยวกับการขอเปลี่ยนแปลงรายการในใบอนุญาตให้ประกอบกิจการและดำเนินการคลินิก ครอบคลุมตั้งแต่รับคำขอจนถึงการส่งมอบใบอนุญาต

18. คำจำกัดความ

3.1 สถานพยาบาล หมายถึง สถานที่รวมตลอดถึงยานพาหนะซึ่งจัดไว้เพื่อการประกอบโรคศิลปะตามกฎหมายว่าด้วยการประกอบโรคศิลปะ การประกอบวิชาชีพเวชกรรมตามกฎหมายว่าด้วยวิชาชีพเวชกรรม การประกอบวิชาชีพการพยาบาลและการผดุงครรภ์ตามกฎหมายว่าด้วยวิชาชีพการพยาบาลและการผดุงครรภ์ การประกอบวิชาชีพทันตกรรมตามกฎหมายว่าด้วยวิชาชีพทันตกรรม การประกอบวิชาชีพกายภาพบำบัดตามกฎหมายว่าด้วยวิชาชีพกายภาพบำบัด การประกอบวิชาชีพเทคนิคการแพทย์ตามกฎหมายว่าด้วยวิชาชีพเทคนิคการแพทย์ หรือการประกอบวิชาชีพการแพทย์แผนไทย และการประกอบวิชาชีพการแพทย์แผนไทยประยุกต์ตามกฎหมายว่าด้วยวิชาชีพการแพทย์แผนไทย ทั้งนี้โดยกระทำเป็นปกติธุระไม่ว่าจะได้รับประโยชน์ตอบแทนหรือไม่ แต่ไม่รวมถึงสถานที่ขายยาตามกฎหมายว่าด้วยยา ซึ่งประกอบธุรกิจการขายยาโดยเฉพาะ (พระราชบัญญัติสถานพยาบาล พ.ศ.2541 และที่แก้ไขเพิ่มเติม)

3.2 คลินิก หมายถึง สถานพยาบาลประเภทไม่รับผู้ป่วยไว้ค้างคืน

3.3 ผู้รับอนุญาต หมายถึง ผู้ได้รับใบอนุญาตให้ประกอบกิจการสถานพยาบาล

3.4 ผู้ดำเนินการ หมายถึง ผู้ได้รับใบอนุญาตให้ดำเนินการสถานพยาบาล

3.5 ใบอนุญาต หมายถึง ใบอนุญาตให้ประกอบกิจการสถานพยาบาล หรือใบอนุญาตให้ดำเนินการสถานพยาบาล

3.6 ผู้อนุญาต หมายถึง อธิบดีกรมสนับสนุนบริการสุขภาพ หรือผู้ซึ่งอธิบดีกรมสนับสนุนบริการสุขภาพมอบหมาย

3.7 ผู้ประกอบวิชาชีพ หมายถึง ผู้ประกอบโรคศิลปะ ผู้ประกอบวิชาชีพเวชกรรม ผู้ประกอบวิชาชีพการพยาบาลและการผดุงครรภ์ ผู้ประกอบวิชาชีพทันตกรรม ผู้ประกอบวิชาชีพเภสัชกรรม ผู้ประกอบวิชาชีพกายภาพบำบัด ผู้ประกอบวิชาชีพเทคนิคการแพทย์ ผู้ประกอบวิชาชีพการแพทย์แผนไทย ผู้ประกอบวิชาชีพการแพทย์แผนไทยประยุกต์หรือผู้ประกอบวิชาชีพทางการแพทย์และสาธารณสุขอื่นตามกฎหมายว่าด้วยการนั้น และให้หมายความรวมถึงบุคคลตามมาตรา 31 แห่งกฎหมายว่าด้วยการประกอบโรคศิลปะ

3.8 ผู้ประกอบการ หมายถึง ผู้ยื่นคำขออนุญาตประกอบกิจการและดำเนินการคลินิก

3.9 พนักงานเจ้าหน้าที่ หมายถึง ผู้ซึ่งรัฐมนตรีแต่งตั้งให้เป็นผู้ปฏิบัติการตามพระราชบัญญัตินี้

4. หน้าที่ความรับผิดชอบ

4.1 เกษีชรศูนย์บริการผลิตภัณฑ์สุขภาพเบ็ดเสร็จ กลุ่มงานคุ้มครองผู้บริโภคและเภสัชสาธารณสุขสำนักงานสาธารณสุขจังหวัดนครสวรรค์ ผู้มีหน้าที่พิจารณาคำขอ และรับคำขอต่ออายุใบอนุญาตขยายแผนปัจจุบัน

4.2 ผู้รับผิดชอบงานใบอนุญาตคลินิกมีหน้าที่เสนอใบอนุญาตต่อนายแพทย์สาธารณสุขจังหวัดนครสวรรค์

5. เอกสารแบบฟอร์มที่เกี่ยวข้อง

5.1 คำขอเปลี่ยนแปลงรายการใบอนุญาตให้ประกอบกิจการสถานพยาบาล (แบบ ส.พ.10)

5.2 คำขอแก้ไขเปลี่ยนแปลงรายการใบอนุญาตให้ดำเนินการสถานพยาบาล (แบบ ส.พ.22)

5.3 ใบอนุญาตให้ประกอบกิจการสถานพยาบาล (ส.พ.7)

5.4 สมุดทะเบียนสถานพยาบาล (ส.พ.8)

5.5 ใบอนุญาตให้ดำเนินการสถานพยาบาล (ส.พ.19)

5.6 รูปถ่ายของผู้ดำเนินการสถานพยาบาล ขนาด 3x4 ซม. จำนวน 3 รูป

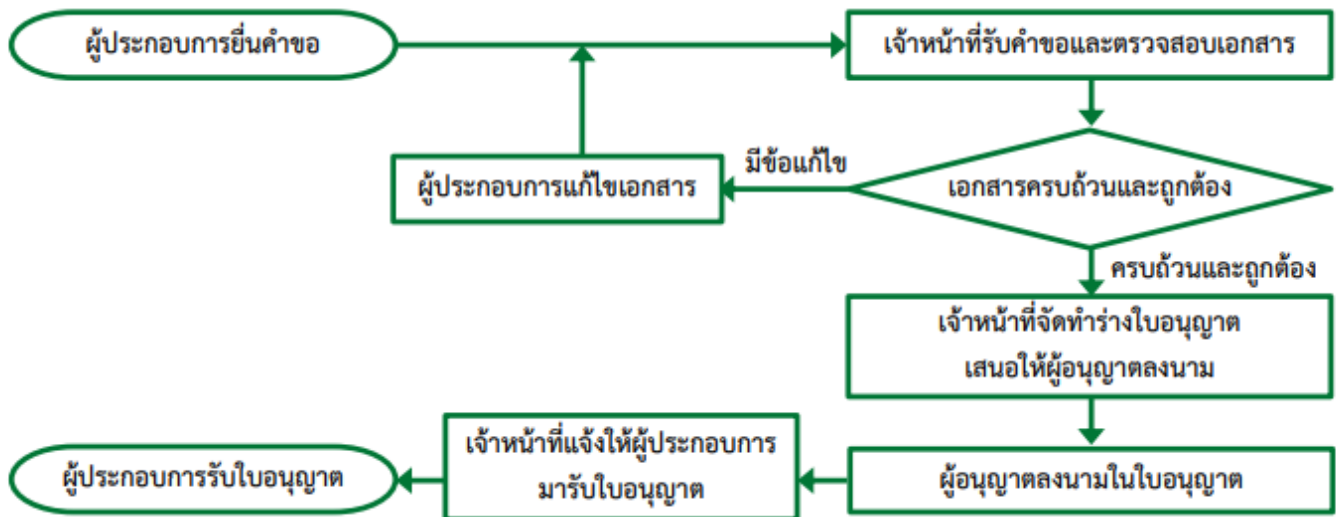
6. เอกสารอ้างอิง

6.1 พระราชบัญญัติสถานพยาบาล พ.ศ.2541 และที่แก้ไขเพิ่มเติม

6.2 คำสั่งกรมสนับสนุนบริการสุขภาพที่ 871/2565 เรื่องมอบหมายให้ข้าราชการเป็นผู้อนุญาตแทนอธิบดีกรมสนับสนุนบริการสุขภาพตามพระราชบัญญัติสถานพยาบาล พ.ศ. 2541 และที่แก้ไขเพิ่มเติม

7. แผนผังขั้นตอนการปฏิบัติงาน

ขั้นตอน



8. รายละเอียดขั้นตอนการปฏิบัติงาน

ระยะเวลาดำเนินการ รวม 21 วัน ทำการ

ลำดับ	ขั้นตอน	ระยะเวลาทำการ	ส่วนที่รับผิดชอบ
1)	การตรวจสอบเอกสาร 1. ยื่นคำขอเปลี่ยนแปลงรายการใบอนุญาตให้ ประกอบกิจการสถานพยาบาล (แบบ ส.พ.10) และคำขอแก้ไขเปลี่ยนแปลงรายการใบอนุญาตให้ ดำเนินการสถานพยาบาล (แบบ ส.พ.22) 2. พนักงานเจ้าหน้าที่รับคำขอและรับเอกสาร	1 วันทำการ	งานสถานพยาบาล คบส. สสจ.นว.
2)	การพิจารณา พนักงานเจ้าหน้าที่ตรวจสอบเอกสาร	14 วันทำการ	งานสถานพยาบาล คบส. สสจ.นว.
3)	การลงนาม/คณะกรรมการมีมติ เสนอผู้อนุญาตลงนามในใบอนุญาตประกอบกิจการ สถานพยาบาล	5 วันทำการ	งานสถานพยาบาล คบส. สสจ.นว.
4)	แจ้งผลการพิจารณาไปยังผู้ยื่นคำขออนุญาต	1 วันทำการ	งานสถานพยาบาล คบส. สสจ.นว.

อัตราค่าธรรมเนียม

ลำดับ	รายละเอียด	ค่าธรรมเนียม (บาท)
1)	ค่าธรรมเนียมการออกใบแทนใบอนุญาตให้ประกอบกิจการ สถานพยาบาล	200 บาท
2)	ค่าธรรมเนียมการออกใบแทนใบอนุญาตให้ดำเนินการ สถานพยาบาล	200 บาท
3)	ค่าธรรมเนียมการขอแก้ไขเปลี่ยนแปลงรายการใน ใบอนุญาตรายการละ	100 บาท

9. หมายเหตุ

ระยะเวลาในการปฏิบัติงานในแต่ละขั้นตอนให้ดำเนินการแล้วเสร็จตามเวลาที่ระบุไว้ในคู่มือประชาชน



เรื่อง การพิจารณาคำขออนุญาตขอโอนใบอนุญาตให้ประกอบกิจการคลินิก

เลขที่เอกสาร : SOP-06

แก้ไขครั้งที่ : 2

วันที่เริ่มใช้ : 1 กุมภาพันธ์ 2567

หน่วยงานที่ถือครองเอกสาร : กลุ่มงานคุ้มครองผู้บริโภคและเภสัชสาธารณสุข

ชื่อ-สกุล ตำแหน่ง		ลงนาม	วันที่
ผู้จัดทำ	นางสาวพัลลภช รัชชกิจโพธิ์ เภสัชกรปฏิบัติการ นางสาวอัญชลี ทับทวี ปฏิบัติงานด้านบริการ		
ผู้ทบทวน	นางสาวพรทิพย์ สุธาสิริทรัพย์ เภสัชกรชำนาญการ		
ผู้อนุมัติ	นายสัญญาชัย ไบไพศาล หัวหน้ากลุ่มงานคุ้มครองผู้บริโภคและเภสัชสาธารณสุข		



19. วัตถุประสงค์

เพื่อให้การพิจารณาคำขอโอนใบอนุญาตให้ประกอบกิจการคลินิกมีประสิทธิภาพรวดเร็ว ถูกต้องตามที่กฎหมายกำหนด (พระราชบัญญัติสถานพยาบาล พ.ศ. 2541 และที่แก้ไขเพิ่มเติม) และเป็นไปตามแนวทางมาตรฐาน

20. ขอบเขต

การพิจารณาเกี่ยวกับการคำขอโอนใบอนุญาตให้ประกอบกิจการคลินิก ครอบคลุมตั้งแต่รับคำขอจนถึงการส่งมอบใบอนุญาต

21. คำจำกัดความ

3.1 สถานพยาบาล หมายถึง สถานที่รวมตลอดถึงยานพาหนะซึ่งจัดไว้เพื่อการประกอบโรคศิลปะตามกฎหมายว่าด้วยการประกอบโรคศิลปะ การประกอบวิชาชีพเวชกรรมตามกฎหมายว่าด้วยวิชาชีพเวชกรรม การประกอบวิชาชีพการพยาบาลและการผดุงครรภ์ตามกฎหมายว่าด้วยวิชาชีพการพยาบาลและการผดุงครรภ์ การประกอบวิชาชีพทันตกรรมตามกฎหมายว่าด้วยวิชาชีพทันตกรรม การประกอบวิชาชีพกายภาพบำบัดตามกฎหมายว่าด้วยวิชาชีพกายภาพบำบัด การประกอบวิชาชีพเทคนิคการแพทย์ตามกฎหมายว่าด้วยวิชาชีพเทคนิคการแพทย์ หรือการประกอบวิชาชีพการแพทย์แผนไทย และการประกอบวิชาชีพการแพทย์แผนไทยประยุกต์ตามกฎหมายว่าด้วยวิชาชีพการแพทย์แผนไทย ทั้งนี้โดยกระทำเป็นปกติธุระไม่ว่าจะได้รับประโยชน์ตอบแทนหรือไม่ แต่ไม่รวมถึงสถานที่ขายยาตามกฎหมายว่าด้วยยา ซึ่งประกอบธุรกิจการขายยาโดยเฉพาะ (พระราชบัญญัติสถานพยาบาล พ.ศ.2541 และที่แก้ไขเพิ่มเติม)

3.2 คลินิก หมายถึง สถานพยาบาลประเภทไม่รับผู้ป่วยไว้ค้างคืน

3.3 ผู้รับอนุญาต หมายถึง ผู้ได้รับใบอนุญาตให้ประกอบกิจการสถานพยาบาล

3.4 ผู้ดำเนินการ หมายถึง ผู้ได้รับใบอนุญาตให้ดำเนินการสถานพยาบาล

3.5 ใบอนุญาต หมายถึง ใบอนุญาตให้ประกอบกิจการสถานพยาบาล หรือใบอนุญาตให้ดำเนินการสถานพยาบาล

3.6 ผู้อนุญาต หมายถึง อธิบดีกรมสนับสนุนบริการสุขภาพ หรือผู้ซึ่งอธิบดีกรมสนับสนุนบริการสุขภาพมอบหมาย

3.7 ผู้ประกอบวิชาชีพ หมายถึง ผู้ประกอบโรคศิลปะ ผู้ประกอบวิชาชีพเวชกรรม ผู้ประกอบวิชาชีพการพยาบาลและการผดุงครรภ์ผู้ประกอบวิชาชีพทันตกรรม ผู้ประกอบวิชาชีพเภสัชกรรม ผู้ประกอบวิชาชีพกายภาพบำบัด ผู้ประกอบวิชาชีพเทคนิคการแพทย์ผู้ประกอบวิชาชีพการแพทย์แผนไทย ผู้ประกอบวิชาชีพการแพทย์

แผนไทยประยุกต์หรือผู้ประกอบวิชาชีพทางการแพทย์และสาธารณสุขอื่นตามกฎหมายว่าด้วยการนั้น และให้
หมายความร่วมมือถึงบุคคลตามมาตรา 31 แห่งกฎหมายว่าด้วยการประกอบโรคศิลปะ

3.8 ผู้ประกอบการ หมายถึง ผู้ยื่นคำขออนุญาตประกอบกิจการและดำเนินการคลินิก

3.9 พนักงานเจ้าหน้าที่ หมายถึง ผู้ซึ่งรัฐมนตรีแต่งตั้งให้เป็นผู้ปฏิบัติการตามพระราชบัญญัตินี้

4. หน้าที่ความรับผิดชอบ

4.1 เกสัชกรศูนย์บริการผลิตภัณฑ์สุขภาพเบ็ดเสร็จ กลุ่มงานคุ้มครองผู้บริโภคและเกสัชสาธารณสุขสำนักงาน
สาธารณสุขจังหวัดนครสวรรค์ ผู้มีหน้าที่พิจารณาคำขอ และรับคำขอต่ออายุใบอนุญาตขยายแผนปัจจุบัน

4.2 ผู้รับผิดชอบงานใบอนุญาตคลินิกมีหน้าที่เสนอใบอนุญาตต่อนายแพทย์สาธารณสุขจังหวัดนครสวรรค์

5. เอกสารแบบฟอร์มที่เกี่ยวข้อง

5.1.1 คำขอโอนใบอนุญาตให้ประกอบกิจการสถานพยาบาล (แบบ ส.พ.13)

5.1.2 ใบอนุญาตให้ประกอบกิจการสถานพยาบาล (ส.พ.7)

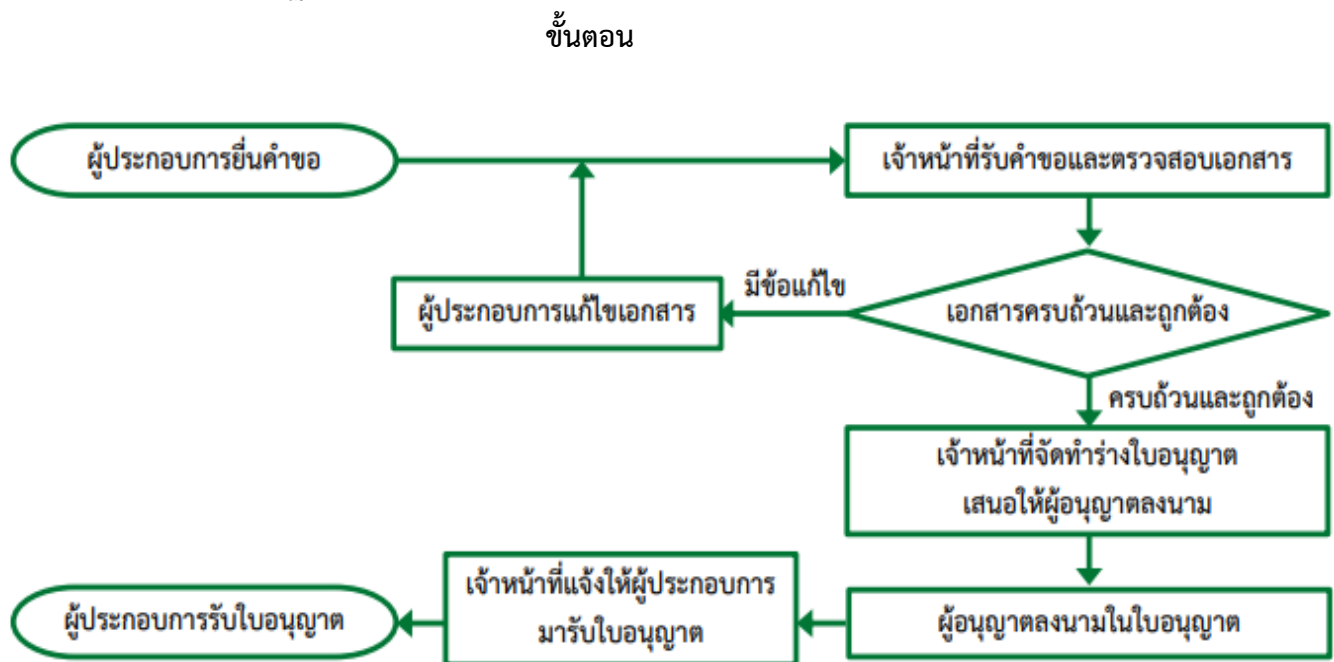
5.1.3 สมุดทะเบียนสถานพยาบาล (ส.พ.8)

6. เอกสารอ้างอิง

6.1 พระราชบัญญัติสถานพยาบาล พ.ศ.2541 และที่แก้ไขเพิ่มเติม

6.2 คำสั่งกรมสนับสนุนบริการสุขภาพที่ 871/2565 เรื่องมอบหมายให้ข้าราชการเป็นผู้อนุญาตแทนอธิบดี
กรมสนับสนุนบริการสุขภาพตามพระราชบัญญัติสถานพยาบาล พ.ศ. 2541 และที่แก้ไขเพิ่มเติม

7. แผนผังขั้นตอนการปฏิบัติงาน



8.รายละเอียดขั้นตอนการปฏิบัติงาน

ระยะเวลาดำเนินการ รวม 21 วัน ทำการ

ลำดับ	ขั้นตอน	ระยะเวลาทำการ	ส่วนที่รับผิดชอบ
1)	การตรวจสอบเอกสาร 1.ยื่นคำขอคำขออนุญาตให้ประกอบกิจการ สถานพยาบาล (แบบ ส.พ.13) 2. พนักงานเจ้าหน้าที่รับคำขอและรับเอกสาร	1 วันทำการ	งานสถานพยาบาล คบส. สสจ.นว.
2)	การพิจารณา พนักงานเจ้าหน้าที่ตรวจสอบเอกสาร	14 วันทำการ	งานสถานพยาบาล คบส. สสจ.นว.
3)	การลงนาม/คณะกรรมการมีมติ เสนอผู้อนุญาตลงนามในใบอนุญาตประกอบกิจการ และดำเนินการสถานพยาบาล	5 วันทำการ	งานสถานพยาบาล คบส. สสจ.นว.
4)	แจ้งผลการโอนให้ผู้ประกอบกิจการคลินิก	1 วันทำการ	งานสถานพยาบาล คบส. สสจ.นว.

อัตราค่าธรรมเนียม

รายละเอียด	ค่าธรรมเนียม (บาท)
ค่าธรรมเนียมการออกใบแทนใบอนุญาตให้ประกอบกิจการ สถานพยาบาล	200 บาท

9. หมายเหตุ

ระยะเวลาในการปฏิบัติงานในแต่ละขั้นตอนให้ดำเนินการแล้วเสร็จตามเวลาที่ระบุไว้ในคู่มือประชาชน



เรื่อง การขอรับใบแทนใบอนุญาตให้ประกอบกิจการสถานพยาบาล/
สมุดทะเบียนสถานพยาบาล


เลขที่เอกสาร : SOP-06

แก้ไขครั้งที่ : 2

วันที่เริ่มใช้ : 1 กุมภาพันธ์ 2567

หน่วยงานที่ถือครองเอกสาร : กลุ่มงานคุ้มครองผู้บริโภคและเภสัชสาธารณสุข

ชื่อ-สกุล ตำแหน่ง		ลงนาม	วันที่
ผู้จัดทำ	นางสาวพัลลภช รัชชีกิจโพธิ์ เภสัชกรปฏิบัติการ นางสาวอัญชลี ทับทวี ปฏิบัติงานด้านบริการ		
ผู้ทบทวน	นางสาวพรทิพย์ สุธาสิริทรัพย์ เภสัชกรชำนาญการ		
ผู้อนุมัติ	นายสัญญาชัย ไบไพศาล หัวหน้ากลุ่มงานคุ้มครองผู้บริโภคและเภสัชสาธารณสุข		

 <p>สำนักงานสาธารณสุขจังหวัดนครสวรรค์ NAKHONSAWAN PROVINCIAL PUBLIC HEALTH OFFICE</p>	<h2>วิธีการปฏิบัติงาน</h2> <h3>เรื่อง การพิจารณาคำขออนุญาต ประกอบกิจการและดำเนินการคลินิก</h3>	<p>เลขที่เอกสาร: SOP-06 แก้ไขครั้งที่: 2 หน้า: 2/5</p>
--	--	--

22. วัตถุประสงค์

เพื่อให้การพิจารณาคำขอเกี่ยวกับการขอรับใบอนุญาตให้ประกอบกิจการคลินิกหรือการขอใบอนุญาตสมุดทะเบียนสถานพยาบาล มีประสิทธิภาพรวดเร็ว ถูกต้องตามที่กฎหมายกำหนด (พระราชบัญญัติสถานพยาบาล พ.ศ. 2541 และที่แก้ไขเพิ่มเติม) และเป็นไปตามแนวทางมาตรฐาน

23. ขอบเขต

การพิจารณาเกี่ยวกับการขอรับใบอนุญาตให้ประกอบกิจการคลินิกหรือการขอใบอนุญาตสมุดทะเบียนสถานพยาบาลครอบคลุมตั้งแต่รับคำขอจนถึงการส่งมอบใบอนุญาต

24. คำจำกัดความ

3.1 **สถานพยาบาล** หมายถึง สถานที่รวมตลอดถึงยานพาหนะซึ่งจัดไว้เพื่อการประกอบโรคศิลปะตามกฎหมายว่าด้วยการประกอบโรคศิลปะ การประกอบวิชาชีพเวชกรรมตามกฎหมายว่าด้วยวิชาชีพเวชกรรม การประกอบวิชาชีพการพยาบาลและการผดุงครรภ์ตามกฎหมายว่าด้วยวิชาชีพการพยาบาลและการผดุงครรภ์ การประกอบวิชาชีพทันตกรรมตามกฎหมายว่าด้วยวิชาชีพทันตกรรม การประกอบวิชาชีพกายภาพบำบัดตามกฎหมายว่าด้วยวิชาชีพกายภาพบำบัด การประกอบวิชาชีพเทคนิคการแพทย์ตามกฎหมายว่าด้วยวิชาชีพเทคนิคการแพทย์ หรือการประกอบวิชาชีพการแพทย์แผนไทย และการประกอบวิชาชีพการแพทย์แผนไทยประยุกต์ตามกฎหมายว่าด้วยวิชาชีพการแพทย์แผนไทย ทั้งนี้โดยกระทำเป็นปกติธุระไม่ว่าจะได้รับประโยชน์ตอบแทนหรือไม่ แต่ไม่รวมถึงสถานที่ขายยาตามกฎหมายว่าด้วยยา ซึ่งประกอบธุรกิจการขายยาโดยเฉพาะ (พระราชบัญญัติสถานพยาบาล พ.ศ.2541 และที่แก้ไขเพิ่มเติม)

3.14 **คลินิก** หมายถึง สถานพยาบาลประเภทไม่รับผู้ป่วยไว้ค้างคืน

3.15 **ผู้รับอนุญาต** หมายถึง ผู้ได้รับใบอนุญาตให้ประกอบกิจการสถานพยาบาล

3.16 **ผู้ดำเนินการ** หมายถึง ผู้ได้รับใบอนุญาตให้ดำเนินการสถานพยาบาล

3.5 **ใบอนุญาต** หมายถึง ใบอนุญาตให้ประกอบกิจการสถานพยาบาล หรือใบอนุญาตให้ดำเนินการสถานพยาบาล

3.6 **ผู้อนุญาต** หมายถึง อธิบดีกรมสนับสนุนบริการสุขภาพ หรือผู้ซึ่งอธิบดีกรมสนับสนุนบริการสุขภาพมอบหมาย

3.7 ผู้ประกอบวิชาชีพ หมายถึง ผู้ประกอบโรคศิลปะ ผู้ประกอบวิชาชีพเวชกรรม ผู้ประกอบวิชาชีพการพยาบาลและการผดุงครรภ์ ผู้ประกอบวิชาชีพทันตกรรม ผู้ประกอบวิชาชีพเภสัชกรรม ผู้ประกอบวิชาชีพกายภาพบำบัด ผู้ประกอบวิชาชีพเทคนิคการแพทย์ ผู้ประกอบวิชาชีพการแพทย์แผนไทย ผู้ประกอบวิชาชีพการแพทย์แผนไทยประยุกต์หรือผู้ประกอบวิชาชีพทางการแพทย์และสาธารณสุขอื่นตามกฎหมายว่าด้วยการนั้น และให้หมายความรวมถึงบุคคลตามมาตรา 31 แห่งกฎหมายว่าด้วยการประกอบโรคศิลปะ

3.8 ผู้ประกอบการ หมายถึง ผู้ยื่นคำขออนุญาตประกอบกิจการและดำเนินการคลินิก

3.9 พนักงานเจ้าหน้าที่ หมายถึง ผู้ซึ่งรัฐมนตรีแต่งตั้งให้เป็นผู้ปฏิบัติการตามพระราชบัญญัตินี้

4. หน้าที่ความรับผิดชอบ

4.1 เกษัตริศศูนย์บริการผลิตภัณฑ์สุขภาพเบ็ดเสร็จ กลุ่มงานคุ้มครองผู้บริโภคและเภสัชสาธารณสุข สำนักงานสาธารณสุขจังหวัดนครสวรรค์ ผู้มีหน้าที่พิจารณาคำขอ และรับคำขอต่ออายุใบอนุญาตขายยาแผนปัจจุบัน

4.2 ผู้รับผิดชอบงานใบอนุญาตคลินิกมีหน้าที่เสนอใบอนุญาตต่อนายแพทย์สาธารณสุขจังหวัดนครสวรรค์

5. เอกสารแบบฟอร์มที่เกี่ยวข้อง

5.1 คำขอรับใบแทนใบอนุญาตให้ประกอบกิจการสถานพยาบาล / สมุดทะเบียนสถานพยาบาล (ส.พ.15)

5.2 สำเนาบัตรประจำตัวประชาชนของผู้ประกอบกิจการ พร้อมลงนามรับรองสำเนาถูกต้อง

5.3 สำเนาใบสำคัญการเปลี่ยนชื่อ ชื่อสกุล หรือทะเบียนสมรส กรณีมีการสมรสหรือมีการเปลี่ยนแปลงค่านำหน้านาม พร้อมลงนามรับรองสำเนาถูกต้อง

5.4 กรณีนิติบุคคล แนบสำเนาหนังสือรับรองนิติบุคคล วัตถุประสงค์ ให้ประทับตรานิติบุคคล (กรณีหนังสือรับรองระบุให้ประทับตรา) ผู้มีอำนาจลงนามรับรองสำเนาถูกต้อง และรับรองสำเนาบัตรประชาชนผู้มีสิทธิลงนามทุกคน

5.5 สำเนาหนังสือเดินทาง (Passport) กรณีผู้ประกอบกิจการเป็นชาวต่างชาติ พร้อมลงนามรับรองสำเนาถูกต้อง

5.6 สำเนาทะเบียนบ้านผู้ประกอบกิจการ หรือ Work Permit กรณีผู้ประกอบกิจการเป็นชาวต่างชาติ พร้อมลงนามรับรองสำเนาถูกต้อง

5.7 กรณีมอบอำนาจให้ผู้อื่นดำเนินการหรือรับเอกสารแทน ต้องมีหนังสือรับมอบอำนาจและสำเนาบัตรประชาชนผู้รับมอบอำนาจ พร้อมติดอากรแสตมป์

5.8 ใบอนุญาตให้ประกอบกิจการสถานพยาบาล (ส.พ.7) กรณีถูกทำลายในสาระสำคัญ

5.9 สมุดทะเบียนสถานพยาบาล (ส.พ.8) กรณีถูกทำลายในสาระสำคัญ

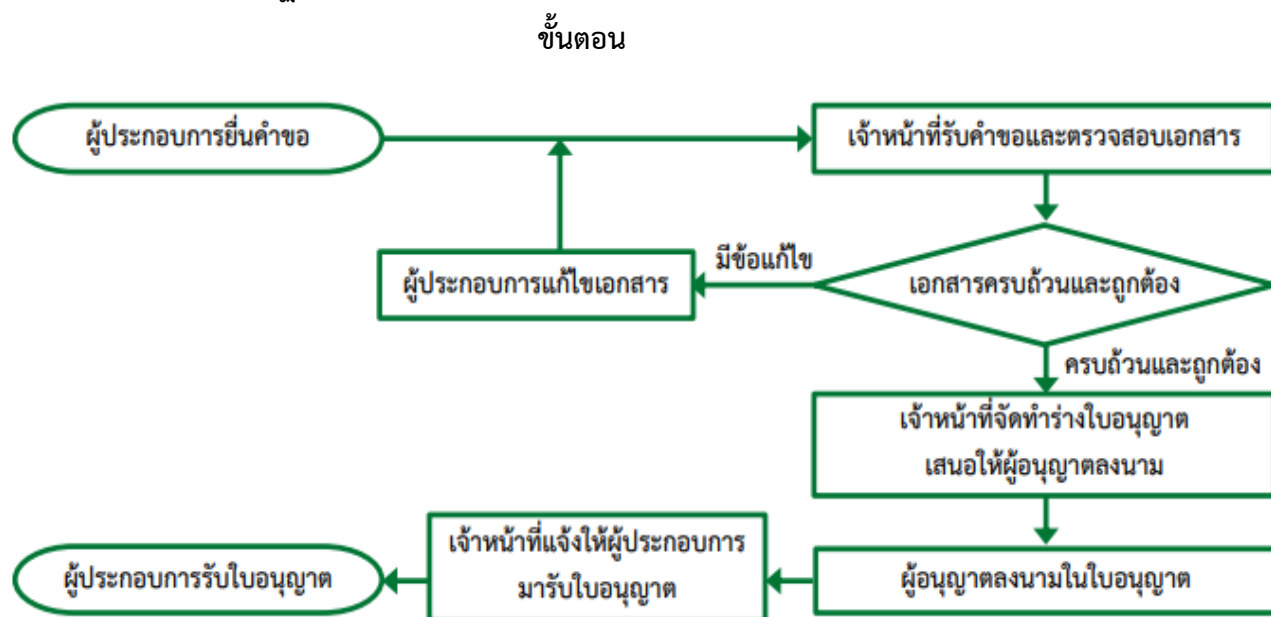
5.10 หนังสือแจ้งความ (กรณีใบอนุญาตให้ประกอบกิจการสถานพยาบาล/สมุดทะเบียนสถานพยาบาลสูญหาย)

6. เอกสารอ้างอิง

6.1 พระราชบัญญัติสถานพยาบาล พ.ศ.2541 และที่แก้ไขเพิ่มเติม

6.2 คำสั่งกรมสนับสนุนบริการสุขภาพที่ 871/2565 เรื่องมอบหมายให้ข้าราชการเป็นผู้อนุญาตแทนอธิบดีกรมสนับสนุนบริการสุขภาพตามพระราชบัญญัติสถานพยาบาล พ.ศ. 2541 และที่แก้ไขเพิ่มเติม

7. แผนผังขั้นตอนการปฏิบัติงาน



8. รายละเอียดขั้นตอนการปฏิบัติงาน

ระยะเวลาดำเนินการ รวม 45 วัน ทำการ

ลำดับ	ขั้นตอน	ระยะเวลาทำการ	ส่วนที่รับผิดชอบ
1)	การตรวจสอบเอกสาร ผู้ขอรับใบอนุญาตยื่นคำขอและเอกสารประกอบคำขอ ตรวจสอบเอกสารหลักฐาน ลงทะเบียนมอบใบชำระ ค่าธรรมเนียม	1 วันทำการ	งานสถานพยาบาล คบส. สสจ.นว.
2)	การพิจารณา ตรวจสอบทะเบียน บันทึกใบประวัติ บันทึกสมุด ทะเบียนสถานพยาบาล	14 วันทำการ	งานสถานพยาบาล คบส. สสจ.นว.
3)	การลงนาม/คณะกรรมการมีมติ ผู้อนุญาตลงนาม	5 วันทำการ	งานสถานพยาบาล คบส. สสจ.นว.
4)	แจ้งผลการพิจารณาไปยังผู้ยื่นคำขออนุญาต	1 วันทำการ	งานสถานพยาบาล คบส. สสจ.นว.

อัตราค่าธรรมเนียม

รายละเอียด	ค่าธรรมเนียม (บาท)
ค่าธรรมเนียมใบแทนใบอนุญาตให้ประกอบกิจการ สถานพยาบาล/สมุดทะเบียนสถานพยาบาล	200 บาท

9. หมายเหตุ

ระยะเวลาในการปฏิบัติงานในแต่ละขั้นตอนให้ดำเนินการแล้วเสร็จตามเวลาที่ระบุไว้ในคู่มือประชาชน



เรื่อง การพิจารณาคำขอรับแจ้งการประกอบกิจการสถานพยาบาลที่ไม่ต้อง อยู่ในบังคับตามกฎหมายว่าด้วยสถานพยาบาล


เลขที่เอกสาร : SOP-06

แก้ไขครั้งที่ : 2

วันที่เริ่มใช้ : 1 กุมภาพันธ์ 2567

หน่วยงานที่ถือครองเอกสาร : กลุ่มงานคุ้มครองผู้บริโภคและเภสัชสาธารณสุข

ชื่อ-สกุล ตำแหน่ง		ลงนาม	วันที่
ผู้จัดทำ	นางสาวพัลลภช ริงชีกิจโพธิ์ เภสัชกรปฏิบัติการ นางสาวอัญชลี ทับทวี ปฏิบัติงานด้านบริการ		
ผู้ทบทวน	นางสาวพรทิพย์ สุธาสิริทรัพย์ เภสัชกรชำนาญการ		
ผู้อนุมัติ	นายสัญญาชัย ไบไพศาล หัวหน้ากลุ่มงานคุ้มครองผู้บริโภคและเภสัชสาธารณสุข		

 <p>สำนักงานสาธารณสุขจังหวัดนครสวรรค์ NAKHONSAWAN PROVINCIAL PUBLIC HEALTH OFFICE</p>	<h2>วิธีการปฏิบัติงาน</h2> <h3>เรื่อง การพิจารณาคำขอรับแจ้งการประกอบกิจการสถานพยาบาลที่ไม่ต้องอยู่ในบังคับตามกฎหมายว่าด้วยสถานพยาบาล</h3>	<p>เลขที่เอกสาร: SOP-06 แก้ไขครั้งที่: 2 หน้า: 2/5</p>
--	---	--

25. วัตถุประสงค์

เพื่อให้การพิจารณาคำขอรับแจ้งการประกอบกิจการสถานพยาบาลที่ไม่ต้องอยู่ในบังคับตามกฎหมายว่าด้วยสถานพยาบาล (แบบแจ้ง สพ.อ.๑) มีประสิทธิภาพรวดเร็ว ถูกต้องตามที่กฎหมายกำหนด (พระราชบัญญัติสถานพยาบาล พ.ศ. 2541 และที่แก้ไขเพิ่มเติม) และเป็นไปตามแนวทางมาตรฐาน

26. ขอบเขต

การพิจารณาเกี่ยวกับการรับแจ้งสถานพยาบาลเคลื่อนที่ของสถานพยาบาลตามกฎหมายออกให้บริการไปยังหน่วยงานที่ร้องขอเพื่อการตรวจดูแลสุขภาพเป็นการชั่วคราว ครอบคลุมตั้งแต่รับคำขอจนถึงการลงนามในแบบคำขอ

27. คำจำกัดความ

3.1 สถานพยาบาล หมายถึง สถานที่รวมตลอดถึงยานพาหนะซึ่งจัดไว้เพื่อการประกอบโรคศิลปะตามกฎหมายว่าด้วยการประกอบโรคศิลปะ การประกอบวิชาชีพเวชกรรมตามกฎหมายว่าด้วยวิชาชีพเวชกรรม การประกอบวิชาชีพการพยาบาลและการผดุงครรภ์ตามกฎหมายว่าด้วยวิชาชีพการพยาบาลและการผดุงครรภ์ การประกอบวิชาชีพทันตกรรมตามกฎหมายว่าด้วยวิชาชีพทันตกรรม การประกอบวิชาชีพกายภาพบำบัดตามกฎหมายว่าด้วยวิชาชีพกายภาพบำบัด การประกอบวิชาชีพเทคนิคการแพทย์ตามกฎหมายว่าด้วยวิชาชีพเทคนิคการแพทย์ หรือการประกอบวิชาชีพการแพทย์แผนไทย และการประกอบวิชาชีพการแพทย์แผนไทยประยุกต์ตามกฎหมายว่าด้วยวิชาชีพการแพทย์แผนไทย ทั้งนี้โดยกระทำเป็นปกติธุระไม่ว่าจะได้รับประโยชน์ตอบแทนหรือไม่ แต่ไม่รวมถึงสถานที่ขายยาตามกฎหมายว่าด้วยยา ซึ่งประกอบธุรกิจการขายยาโดยเฉพาะ (พระราชบัญญัติสถานพยาบาล พ.ศ.2541 และที่แก้ไขเพิ่มเติม)

3.2 คลินิก หมายถึง สถานพยาบาลประเภทไม่รับผู้ป่วยไว้ค้างคืน

3.3 ผู้รับอนุญาต หมายถึง ผู้ได้รับใบอนุญาตให้ประกอบกิจการสถานพยาบาล

3.4 ผู้ดำเนินการ หมายถึง ผู้ได้รับใบอนุญาตให้ดำเนินการสถานพยาบาล

3.5 ใบอนุญาต หมายถึง ใบอนุญาตให้ประกอบกิจการสถานพยาบาล หรือใบอนุญาตให้ดำเนินการสถานพยาบาล

3.6 ผู้อนุญาต หมายถึง อธิบดีกรมสนับสนุนบริการสุขภาพ หรือผู้ซึ่งอธิบดีกรมสนับสนุนบริการสุขภาพมอบหมาย

3.7 ผู้ประกอบวิชาชีพ หมายถึง ผู้ประกอบโรคศิลปะ ผู้ประกอบวิชาชีพเวชกรรม ผู้ประกอบวิชาชีพการพยาบาลและการผดุงครรภ์ ผู้ประกอบวิชาชีพทันตกรรม ผู้ประกอบวิชาชีพเภสัชกรรม ผู้ประกอบวิชาชีพกายภาพบำบัด ผู้ประกอบวิชาชีพเทคนิคการแพทย์ ผู้ประกอบวิชาชีพการแพทย์แผนไทย ผู้ประกอบวิชาชีพการแพทย์แผนไทยประยุกต์หรือผู้ประกอบวิชาชีพทางการแพทย์และสาธารณสุขอื่นตามกฎหมายว่าด้วยการนั้น และให้หมายความรวมถึงบุคคลตามมาตรา 31 แห่งกฎหมายว่าด้วยการประกอบโรคศิลปะ

3.8 ผู้ประกอบการ หมายถึง ผู้ยื่นคำขออนุญาตประกอบกิจการและดำเนินการคลินิก

3.9 พนักงานเจ้าหน้าที่ หมายถึง ผู้ซึ่งรัฐมนตรีแต่งตั้งให้เป็นผู้ปฏิบัติการตามพระราชบัญญัตินี้

4. หน้าที่ความรับผิดชอบ

4.1 เภสัชกรศูนย์บริการผลิตภัณฑ์สุขภาพเบ็ดเสร็จ กลุ่มงานคุ้มครองผู้บริโภคและเภสัชสาธารณสุขสำนักงานสาธารณสุขจังหวัดนครสวรรค์ ผู้มีหน้าที่พิจารณาคำขอ และรับคำขอต่ออายุใบอนุญาตขายยาแผนปัจจุบัน

4.2 ผู้รับผิดชอบงานใบอนุญาตคลินิกมีหน้าที่เสนอใบอนุญาตต่อนายแพทย์สาธารณสุขจังหวัดนครสวรรค์

5. เอกสารแบบฟอร์มที่เกี่ยวข้อง

5.1 แบบแจ้งการประกอบกิจการสถานพยาบาลที่ไม่ต้องอยู่ในบังคับตามกฎหมายว่าด้วยสถานพยาบาล (แบบแจ้ง สพ.อ.๑)

5.2 สำเนาบัตรประชาชน และสำเนาทะเบียนบ้าน

5.3 กรณีเป็นนิติบุคคลแนบสำเนาหนังสือรับรองนิติบุคคลพร้อมประทับตรานิติบุคคล (กรณีหนังสือระบุให้ประทับตรานิติบุคคล) ผู้มีอำนาจลงนามรับรองสำเนาถูกต้อง และรับรองสำเนาบัตรประชาชนและสำเนาทะเบียนของผู้มีสิทธิ ลงนามทุกคน

5.4 กรณีมอบอำนาจให้ผู้อื่นมาดำเนินการหรือยื่นเอกสารแทน ต้องมีหนังสือรับรองมอบอำนาจ สำเนาบัตรประชาชนของผู้รับมอบอำนาจ กรณีผู้มอบอำนาจเป็นนิติบุคคล ต้องมีสำเนาบัตรประชาชนและสำเนาทะเบียนบ้านของผู้มีสิทธิลงนามทุกคน ลงนามรับรองสำเนาถูกต้อง พร้อมติดอากรแสตมป์

5.5 สำเนาทะเบียนบ้านที่ตั้งคลินิก

5.6 แผนผังแสดงที่ตั้งโรงงาน

5.7 แผนผังแสดงลักษณะการจัดพื้นที่ใช้สอยในสถานพยาบาล

5.8 สำเนาใบอนุญาตประกอบวิชาชีพ/การประกอบโรคศิลปะของผู้ประกอบวิชาชีพ/ผู้ประกอบโรคศิลปะ ทุกสาขา ที่ปฏิบัติงานทุกคน พร้อมตารางแสดงความจำนงเป็นผู้ปฏิบัติงานในสถานพยาบาล ของผู้ประกอบวิชาชีพ/ผู้ประกอบโรคศิลปะ

5.9 สมุดทะเบียนผู้ป่วย

5.10 สมุดบันทึกการปฏิบัติงานของผู้ประกอบวิชาชีพ

5.11 ภาพถ่ายแสดงลักษณะสถานพยาบาล

5.12 บ้ายแสดงรายละเอียดเกี่ยวกับผู้ประกอบการวิชาชีพหรือผู้ปฏิบัติงานทุกคน ที่ติดแสดงไว้ที่คลินิก ได้แก่ ชื่อ
คุณวุฒิ เลขที่ใบอนุญาต และ วัน เวลา ที่ปฏิบัติงาน

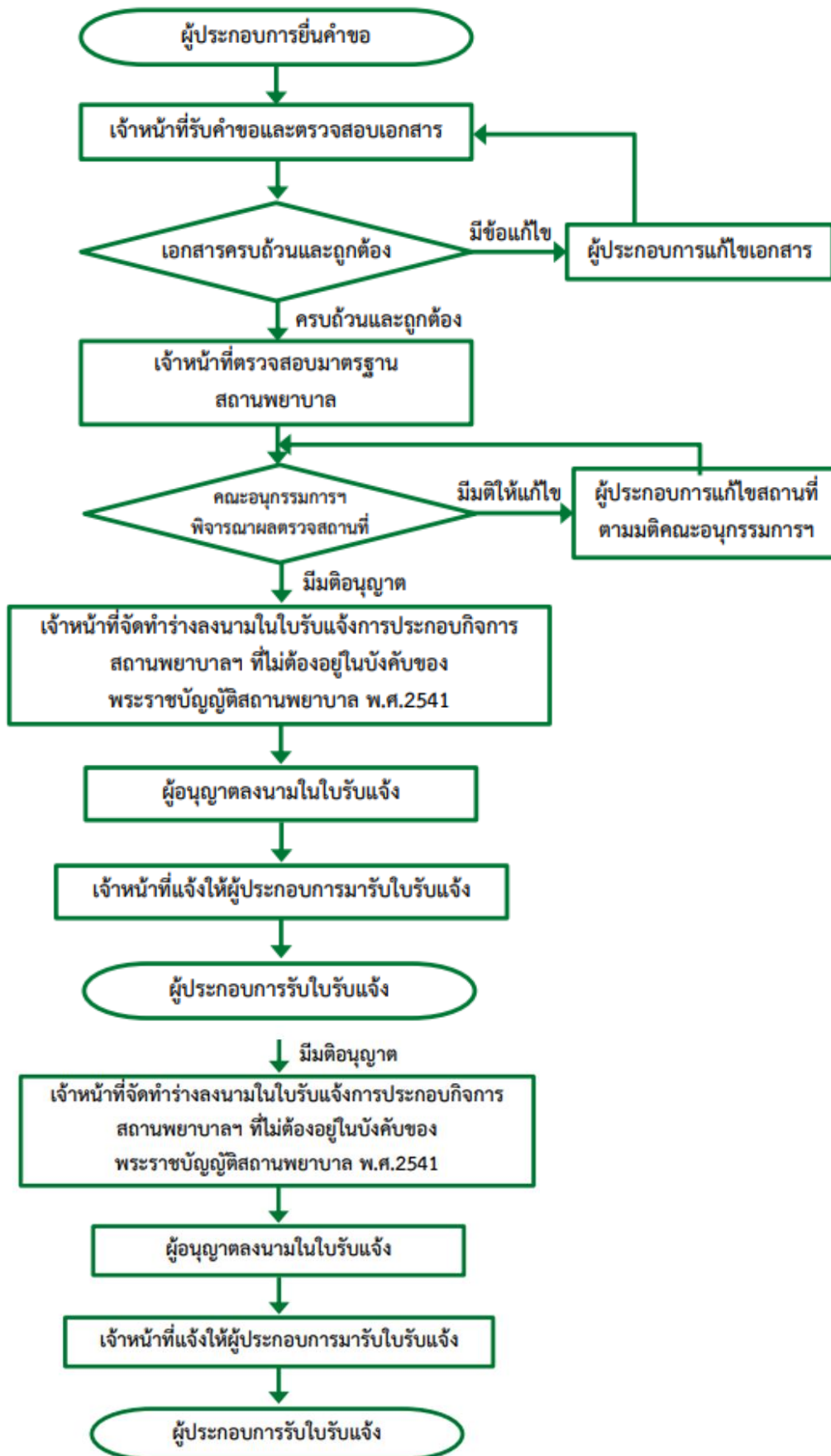
6. เอกสารอ้างอิง

6.1 พระราชบัญญัติสถานพยาบาล พ.ศ.2541 และที่แก้ไขเพิ่มเติม

6.2 คำสั่งกรมสนับสนุนบริการสุขภาพที่ 871/2565 เรื่องมอบหมายให้ข้าราชการเป็นผู้อนุญาตแทนอธิบดี
กรมสนับสนุนบริการสุขภาพตามพระราชบัญญัติสถานพยาบาล พ.ศ. 2541 และที่แก้ไขเพิ่มเติม

7. แผนผังขั้นตอนการปฏิบัติงาน

ขั้นตอน



8.รายละเอียดขั้นตอนการปฏิบัติงาน
 ระยะเวลาดำเนินการ รวม 22 วัน ทำการ

ลำดับ	ขั้นตอน	ระยะเวลาทำการ	ส่วนที่รับผิดชอบ
1)	การตรวจสอบเอกสาร 1.ยื่นแบบแจ้งการประกอบกิจการสถานพยาบาลที่ไม่ต้องอยู่ในบังคับตามกฎหมายว่าด้วยสถานพยาบาล (แบบแจ้ง สพ.อ.1) 2. พนักงานเจ้าหน้าที่รับเอกสารและรับคำขอ	1 วันทำการ	งานสถานพยาบาล คบส. สสจ.นว.
2)	การพิจารณา พนักงานเจ้าหน้าที่ตรวจสอบเอกสาร	15 วันทำการ	งานสถานพยาบาล คบส. สสจ.นว.
3)	การลงนาม/คณะกรรมการมีมติ เสนอผู้อนุญาตลงนามในแบบรับแจ้ง สพ.อ.1	5 วันทำการ	งานสถานพยาบาล คบส. สสจ.นว.
4)	แจ้งผลการพิจารณาไปยังผู้ประกอบการ	1 วันทำการ	งานสถานพยาบาล คบส. สสจ.นว.

อัตราค่าธรรมเนียม - ไม่มีค่าธรรมเนียม

9. หมายเหตุ

ระยะเวลาในการปฏิบัติงานในแต่ละขั้นตอนให้ดำเนินการแล้วเสร็จตามเวลาที่ระบุไว้ในคู่มือประชาชน



เรื่อง การพิจารณาคำขอรับแจ้งสถานพยาบาลเคลื่อนที่ของสถานพยาบาล
ตามกฎหมายออกให้บริการไปยังหน่วยงานที่ร้องขอเพื่อการตรวจดูแล
สุขภาพเป็นการชั่วคราว


เลขที่เอกสาร : SOP-06

แก้ไขครั้งที่ : 2

วันที่เริ่มใช้ : 1 กุมภาพันธ์ 2567

หน่วยงานที่ถือครองเอกสาร : กลุ่มงานคุ้มครองผู้บริโภคและเภสัชสาธารณสุข

ชื่อ-สกุล ตำแหน่ง		ลงนาม	วันที่
ผู้จัดทำ	นางสาวพัลลภช ริงชีกิจโพธิ์ เภสัชกรปฏิบัติการ นางสาวอัญชลี ทับทวี ปฏิบัติงานด้านบริการ		
ผู้ทบทวน	นางสาวพรทิพย์ สุธาสิริทรัพย์ เภสัชกรชำนาญการ		
ผู้อนุมัติ	นายสัญญาชัย ไบไพศาล หัวหน้ากลุ่มงานคุ้มครองผู้บริโภคและเภสัชสาธารณสุข		

 <p>สำนักงานสาธารณสุขจังหวัดนครสวรรค์ NAKHONSAWAN PROVINCIAL PUBLIC HEALTH OFFICE</p>	<h2>วิธีการปฏิบัติงาน</h2> <h3>เรื่อง การพิจารณาคำขอรับแจ้ง สถานพยาบาลเคลื่อนที่ของสถานพยาบาล ตามกฎหมายออกให้บริการไปยังหน่วยงาน ที่ร้องขอเพื่อการตรวจดูแลสุขภาพเป็นการ ชั่วคราว</h3>	<p>เลขที่เอกสาร: SOP-06 แก้ไขครั้งที่: 2 หน้า: 2/5</p>
--	---	--

28. วัตถุประสงค์

เพื่อให้การพิจารณาคำขอรับแจ้งสถานพยาบาลเคลื่อนที่ของสถานพยาบาลตามกฎหมายออกให้บริการไปยังหน่วยงานที่ร้องขอเพื่อการตรวจดูแลสุขภาพเป็นการชั่วคราว มีประสิทธิภาพรวดเร็ว ถูกต้องตามที่กฎหมายกำหนด (พระราชบัญญัติสถานพยาบาล พ.ศ. 2541 และที่แก้ไขเพิ่มเติม) และเป็นไปตามแนวทางมาตรฐาน

29. ขอบเขต

การพิจารณาเกี่ยวกับการรับแจ้งสถานพยาบาลเคลื่อนที่ของสถานพยาบาลตามกฎหมายออกให้บริการไปยังหน่วยงานที่ร้องขอเพื่อการตรวจดูแลสุขภาพเป็นการชั่วคราว ครอบคลุมตั้งแต่รับคำขอจนถึงการลงนามในแบบคำขอ

30. คำจำกัดความ

3.1 สถานพยาบาล หมายถึง สถานที่รวมตลอดถึงยานพาหนะซึ่งจัดไว้เพื่อการประกอบโรคศิลปะตามกฎหมายว่าด้วยการประกอบโรคศิลปะ การประกอบวิชาชีพเวชกรรมตามกฎหมายว่าด้วยวิชาชีพเวชกรรม การประกอบวิชาชีพการพยาบาลและการผดุงครรภ์ตามกฎหมายว่าด้วยวิชาชีพการพยาบาลและการผดุงครรภ์ การประกอบวิชาชีพทันตกรรมตามกฎหมายว่าด้วยวิชาชีพทันตกรรม การประกอบวิชาชีพกายภาพบำบัดตามกฎหมายว่าด้วยวิชาชีพกายภาพบำบัด การประกอบวิชาชีพเทคนิคการแพทย์ตามกฎหมายว่าด้วยวิชาชีพเทคนิคการแพทย์ หรือการประกอบวิชาชีพการแพทย์แผนไทย และการประกอบวิชาชีพการแพทย์แผนไทยประยุกต์ตามกฎหมายว่าด้วยวิชาชีพการแพทย์แผนไทย ทั้งนี้โดยกระทำเป็นปกติธุระไม่ว่าจะได้รับการตอบแทนหรือไม่ แต่ไม่รวมถึงสถานที่ขายยาตามกฎหมายว่าด้วยยา ซึ่งประกอบธุรกิจการขายยาโดยเฉพาะ (พระราชบัญญัติสถานพยาบาล พ.ศ. 2541 และที่แก้ไขเพิ่มเติม)

3.2 คลินิก หมายถึง สถานพยาบาลประเภทไม่รับผู้ป่วยไว้ค้างคืน

3.3 ผู้รับอนุญาต หมายถึง ผู้ได้รับใบอนุญาตให้ประกอบกิจการสถานพยาบาล

3.4 ผู้ดำเนินการ หมายถึง ผู้ได้รับใบอนุญาตให้ดำเนินการสถานพยาบาล

3.5 ใบอนุญาต หมายถึง ใบอนุญาตให้ประกอบกิจการสถานพยาบาล หรือใบอนุญาตให้ดำเนินการสถานพยาบาล

3.6 ผู้อนุญาต หมายถึง อธิบดีกรมสนับสนุนบริการสุขภาพ หรือผู้ซึ่งอธิบดีกรมสนับสนุนบริการสุขภาพมอบหมาย

3.7 ผู้ประกอบวิชาชีพ หมายถึง ผู้ประกอบโรคศิลปะ ผู้ประกอบวิชาชีพเวชกรรม ผู้ประกอบวิชาชีพการพยาบาลและการผดุงครรภ์ ผู้ประกอบวิชาชีพทันตกรรม ผู้ประกอบวิชาชีพเภสัชกรรม ผู้ประกอบวิชาชีพกายภาพบำบัด ผู้ประกอบวิชาชีพเทคนิคการแพทย์ ผู้ประกอบวิชาชีพการแพทย์แผนไทย ผู้ประกอบวิชาชีพการแพทย์แผนไทยประยุกต์หรือผู้ประกอบวิชาชีพทางการแพทย์และสาธารณสุขอื่นตามกฎหมายว่าด้วยการนั้น และให้หมายความรวมถึงบุคคลตามมาตรา 31 แห่งกฎหมายว่าด้วยการประกอบโรคศิลปะ

3.8 ผู้ประกอบการ หมายถึง ผู้ยื่นคำขออนุญาตประกอบกิจการและดำเนินการคลินิก

3.9 พนักงานเจ้าหน้าที่ หมายถึง ผู้ซึ่งรัฐมนตรีแต่งตั้งให้เป็นผู้ปฏิบัติการตามพระราชบัญญัตินี้

4. หน้าที่ความรับผิดชอบ

4.1 เกษัตริศกรศูนย์บริการผลิตภัณฑ์สุขภาพเบ็ดเสร็จ กลุ่มงานคุ้มครองผู้บริโภคและเภสัชสาธารณสุขสำนักงานสาธารณสุขจังหวัดนครสวรรค์ ผู้มีหน้าที่พิจารณาคำขอ และรับคำขอต่ออายุใบอนุญาตขยายแผนปัจจุบัน

4.2 ผู้รับผิดชอบงานใบอนุญาตคลินิกมีหน้าที่เสนอใบอนุญาตต่อนายแพทย์สาธารณสุขจังหวัดนครสวรรค์

5. เอกสารแบบฟอร์มที่เกี่ยวข้อง

5.1 แบบแจ้งวัน เวลา สถานที่และชื่อผู้ประกอบวิชาชีพหรือผู้ประกอบโรคศิลปะที่ออกไปให้บริการ สำหรับสถานพยาบาลเคลื่อนที่ของสถานพยาบาลตามกฎหมายว่าด้วยสถานพยาบาลที่เข้านพาหนะเป็นที่ให้บริการและออกให้บริการไปยังหน่วยงานที่ร้องขอเพื่อการตรวจดูแลสุขภาพ การส่งเสริมหรือ การป้องกันโรคแก่พนักงาน นักศึกษา ตามสัญญาประกันสุขภาพหรือการตรวจสุขภาพประจำปีระหว่าง สถานพยาบาลกับหน่วยงานนั้นซึ่งได้รับการยกเว้นไม่ต้องอยู่ในบังคับตามกฎหมายว่าด้วยสถานพยาบาล (แบบแจ้ง สพ.อ.4)

5.2 สำเนาบัตรประชาชนผู้รับอนุญาตประกอบกิจการ

5.3 กรณีเป็นนิติบุคคลแนบสำเนาหนังสือรับรองนิติบุคคลพร้อมประทับตรานิติบุคคล (กรณีหนังสือระบุให้ประทับตรานิติบุคคล) ผู้มีอำนาจลงนามรับรองสำเนาถูกต้อง และรับรองสำเนาบัตรประชาชนและสำเนาทะเบียนของผู้มีสิทธิ ลงนามทุกคน

5.4 สำเนาใบอนุญาตให้ประกอบกิจการสถานพยาบาล

5.5 สำเนาใบอนุญาตให้ดำเนินการสถานพยาบาล

5.6 กรณีมอบอำนาจให้ผู้อื่นมาดำเนินการหรือยื่นเอกสารแทน ต้องมีหนังสือรับมอบอำนาจ สำเนาบัตรประชาชนของผู้รับมอบอำนาจ กรณีผู้มอบอำนาจเป็นนิติบุคคล ต้องมีสำเนาบัตรประชาชนและสำเนาทะเบียนบ้านผู้มีสิทธิลงนามทุกคน ลงนามรับรองสำเนาถูกต้อง พร้อมติดอากรแสตมป์

5.7 สำเนาสัญญาประกันสุขภาพหรือการตรวจสุขภาพประจำปี ระหว่างสถานพยาบาลกับหน่วยงาน

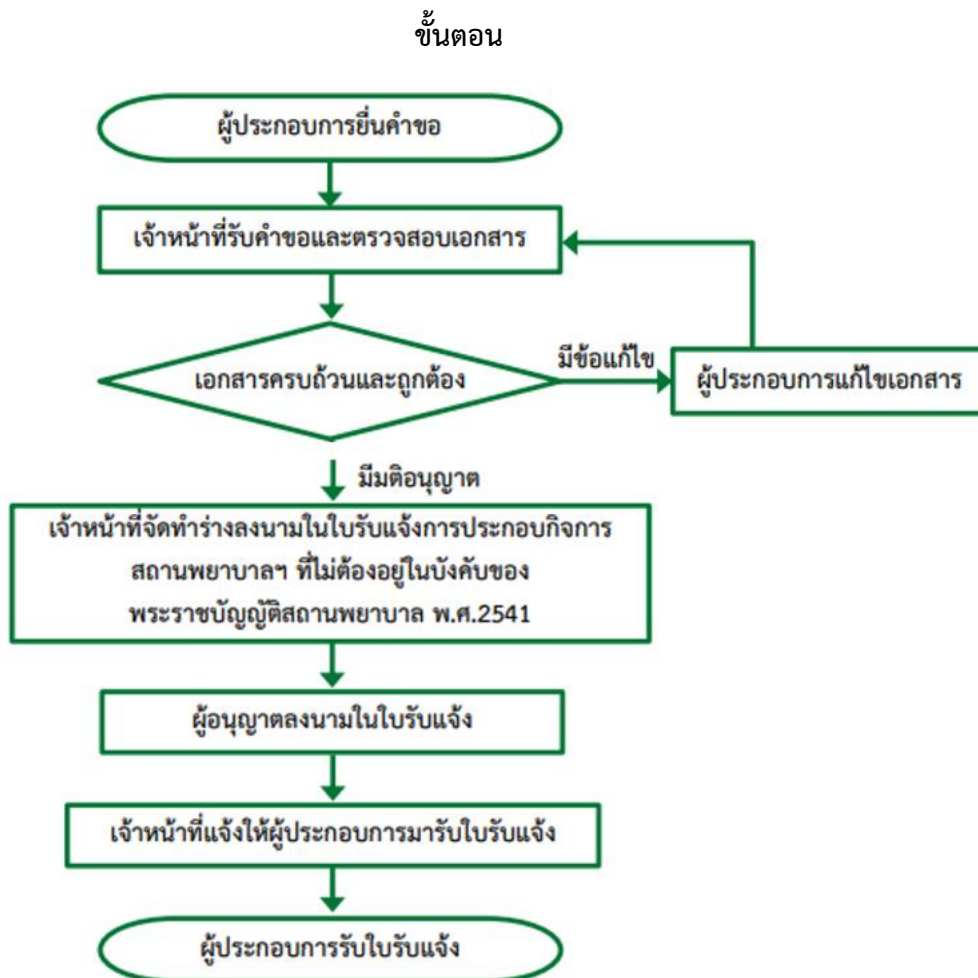
5.8 บันทึกการปฏิบัติงาน ระบุ วัน เวลา สถานที่ และ ชื่อผู้ประกอบวิชาชีพหรือชื่อผู้ประกอบโรคศิลปะที่จะออกไปให้บริการ 1 ฉบับ

- 5.9 สำเนาใบอนุญาตประกอบวิชาชีพหรือสำเนาใบประกอบโรคศิลปะของผู้ที่จะออกปฏิบัติงาน
- 5.10 สมุดทะเบียนผู้ป่วย มีช่องให้ระบุชื่อ นามสกุล อายุ เพศ และรายการที่จะตรวจ
- 5.11 รถเอกซเรย์(ถ้ามี) แนบสำเนาใบรับรองมาตรฐานจากกรมวิทยาศาสตร์
- 5.12 รถชันสูตร(ถ้ามี) แนบสำเนาใบอนุญาตและมีมาตรฐานตามที่กระทรวงสาธารณสุขกำหนด
- 5.13 รถทันตกรรม(ถ้ามี) แนบสำเนาใบอนุญาตและมีมาตรฐานตามที่กระทรวงสาธารณสุขกำหนด (มีทันตแพทย์เป็นผู้ให้บริการ)

6. เอกสารอ้างอิง

- 6.1 พระราชบัญญัติสถานพยาบาล พ.ศ.2541 และที่แก้ไขเพิ่มเติม
- 6.2 คำสั่งกรมสนับสนุนบริการสุขภาพที่ 871/2565 เรื่องมอบหมายให้ข้าราชการเป็นผู้อนุญาตแทนอธิบดีกรมสนับสนุนบริการสุขภาพตามพระราชบัญญัติสถานพยาบาล พ.ศ. 2541 และที่แก้ไขเพิ่มเติม

7. แผนผังขั้นตอนการปฏิบัติงาน



8.รายละเอียดขั้นตอนการปฏิบัติงาน

ระยะเวลาดำเนินการ รวม 45 วัน ทำการ

ลำดับ	ขั้นตอน	ระยะเวลาทำการ	ส่วนที่รับผิดชอบ
1)	การตรวจสอบเอกสาร 1.ยื่นแบบแจ้งวัน เวลา สถานที่และชื่อผู้ประกอบการ วิชาชีพหรือผู้ประกอบการโรคศิลปะที่ออกไปให้บริการ สำหรับสถานพยาบาลเคลื่อนที่ของสถานพยาบาล ตามกฎหมายว่าด้วยสถานพยาบาลที่ใช้ยานพาหนะ เป็นที่ให้บริการและออกให้บริการไปยังหน่วยงานที่ ร้องขอเพื่อการตรวจดูแลสุขภาพ การส่งเสริมหรือ การป้องกันโรคแก่พนักงาน นักศึกษา ตามสัญญา ประกันสุขภาพหรือการตรวจสุขภาพประจำปี ระหว่าง สถานพยาบาลกับหน่วยงานนั้นซึ่งได้รับการ ยกเว้นไม่ต้องอยู่ในบังคับตามกฎหมายว่าด้วย สถานพยาบาล (แบบแจ้ง สพ.อ.4) 2. พนักงานเจ้าหน้าที่รับเอกสารและรับคำขอ	1 วันทำการ	งานสถานพยาบาล คบส. สสจ.นว.
2)	การพิจารณา พนักงานเจ้าหน้าที่ตรวจสอบเอกสาร	38 วันทำการ	งานสถานพยาบาล คบส. สสจ.นว.
3)	การลงนาม/คณะกรรมการมีมติ เสนอผู้อนุญาตลงนามในแบบรับแจ้งสป.อ.4	5 วันทำการ	งานสถานพยาบาล คบส. สสจ.นว.
4)	แจ้งผลการพิจารณาไปยังผู้ประกอบการ	1 วันทำการ	งานสถานพยาบาล คบส. สสจ.นว.

อัตราค่าธรรมเนียม - ไม่มีค่าธรรมเนียม

9. หมายเหตุ

ระยะเวลาในการปฏิบัติงานในแต่ละขั้นตอนให้ดำเนินการแล้วเสร็จตามเวลาที่ระบุไว้ในคู่มือประชาชน



เรื่อง การพิจารณาคำขออนุมัติโฆษณาหรือประกาศเกี่ยวกับสถานพยาบาล

เลขที่เอกสาร : SOP-06

แก้ไขครั้งที่ : 2

วันที่เริ่มใช้ : 1 กุมภาพันธ์ 2567

หน่วยงานที่ถือครองเอกสาร : กลุ่มงานคุ้มครองผู้บริโภคและเภสัชสาธารณสุข

ชื่อ-สกุล ตำแหน่ง		ลงนาม	วันที่
ผู้จัดทำ	นางสาวพัลลภ ชัยศิริโพธิ์ เภสัชกรปฏิบัติการ นางสาวอัญชลี ทับทวี ปฏิบัติงานด้านบริการ		
ผู้ทบทวน	นางสาวพรทิพย์ สุธาสิริทรัพย์ เภสัชกรชำนาญการ		
ผู้อนุมัติ	นายสัญญาชัย ไบไพศาล หัวหน้ากลุ่มงานคุ้มครองผู้บริโภคและเภสัชสาธารณสุข		

 <p>สำนักงานสาธารณสุขจังหวัดนครสวรรค์ NAKHONSAWAN PROVINCIAL PUBLIC HEALTH OFFICE</p>	<h2>วิธีการปฏิบัติงาน</h2> <h3>เรื่อง การพิจารณาคำขออนุมัติโฆษณาหรือประกาศเกี่ยวกับสถานพยาบาล</h3>	<p>เลขที่เอกสาร: SOP-06 แก้ไขครั้งที่: 2 หน้า: 2/5</p>
--	--	--

31. วัตถุประสงค์

เพื่อให้การพิจารณาคำขอเกี่ยวกับการขออนุมัติโฆษณาหรือประกาศเกี่ยวกับสถานพยาบาล มีประสิทธิภาพ รวดเร็ว ถูกต้องตามที่กฎหมายกำหนด (พระราชบัญญัติสถานพยาบาล พ.ศ. 2541 และที่แก้ไขเพิ่มเติม) และเป็นไปตามแนวทางมาตรฐาน

32. ขอบเขต

การพิจารณาเกี่ยวกับการขออนุมัติโฆษณาหรือประกาศเกี่ยวกับสถานพยาบาล ครอบคลุมตั้งแต่รับคำขอจนถึงการส่งมอบใบอนุญาต

33. คำจำกัดความ

3.1 สถานพยาบาล หมายถึง สถานที่รวมตลอดถึงยานพาหนะซึ่งจัดไว้เพื่อการประกอบโรคศิลปะตามกฎหมายว่าด้วยการประกอบโรคศิลปะ การประกอบวิชาชีพเวชกรรมตามกฎหมายว่าด้วยวิชาชีพเวชกรรม การประกอบวิชาชีพการพยาบาลและการผดุงครรภ์ตามกฎหมายว่าด้วยวิชาชีพการพยาบาลและการผดุงครรภ์ การประกอบวิชาชีพทันตกรรมตามกฎหมายว่าด้วยวิชาชีพทันตกรรม การประกอบวิชาชีพกายภาพบำบัดตามกฎหมายว่าด้วยวิชาชีพกายภาพบำบัด การประกอบวิชาชีพเทคนิคการแพทย์ตามกฎหมายว่าด้วยวิชาชีพเทคนิคการแพทย์ หรือการประกอบวิชาชีพการแพทย์แผนไทย และการประกอบวิชาชีพการแพทย์แผนไทยประยุกต์ตามกฎหมายว่าด้วยวิชาชีพการแพทย์แผนไทย ทั้งนี้โดยกระทำเป็นปกติธุระไม่ว่าจะได้รับประโยชน์ตอบแทนหรือไม่ แต่ไม่รวมถึงสถานที่ขายยาตามกฎหมายว่าด้วยยา ซึ่งประกอบธุรกิจการขายยาโดยเฉพาะ (พระราชบัญญัติสถานพยาบาล พ.ศ.2541 และที่แก้ไขเพิ่มเติม)

3.17 คลินิก หมายถึง สถานพยาบาลประเภทไม่รับผู้ป่วยไว้ค้างคืน

3.18 ผู้รับอนุญาต หมายถึง ผู้ได้รับใบอนุญาตให้ประกอบกิจการสถานพยาบาล

3.19 ผู้ดำเนินการ หมายถึง ผู้ได้รับใบอนุญาตให้ดำเนินการสถานพยาบาล

3.5 ใบอนุญาต หมายถึง ใบอนุญาตให้ประกอบกิจการสถานพยาบาล หรือใบอนุญาตให้ดำเนินการสถานพยาบาล

3.6 ผู้อนุญาต หมายถึง อธิบดีกรมสนับสนุนบริการสุขภาพ หรือผู้ซึ่งอธิบดีกรมสนับสนุนบริการสุขภาพมอบหมาย

3.7 ผู้ประกอบวิชาชีพ หมายถึง ผู้ประกอบโรคศิลปะ ผู้ประกอบวิชาชีพเวชกรรม ผู้ประกอบวิชาชีพการพยาบาลและการผดุงครรภ์ ผู้ประกอบวิชาชีพทันตกรรม ผู้ประกอบวิชาชีพเภสัชกรรม ผู้ประกอบวิชาชีพกายภาพบำบัด ผู้ประกอบวิชาชีพเทคนิคการแพทย์ ผู้ประกอบวิชาชีพการแพทย์แผนไทย ผู้ประกอบวิชาชีพการแพทย์แผนไทยประยุกต์หรือผู้ประกอบวิชาชีพทางการแพทย์และสาธารณสุขอื่นตามกฎหมายว่าด้วยการนั้น และให้หมายความรวมถึงบุคคลตามมาตรา 31 แห่งกฎหมายว่าด้วยการประกอบโรคศิลปะ

3.8 ผู้ประกอบการ หมายถึง ผู้ยื่นคำขออนุญาตประกอบกิจการและดำเนินการคลินิก

3.9 พนักงานเจ้าหน้าที่ หมายถึง ผู้ซึ่งรัฐมนตรีแต่งตั้งให้เป็นผู้ปฏิบัติการตามพระราชบัญญัตินี้

4. หน้าที่ความรับผิดชอบ

4.1 เกษักรศูนย์บริการผลิตภัณฑ์สุขภาพเบ็ดเสร็จ กลุ่มงานคุ้มครองผู้บริโภคและเภสัชสาธารณสุข สำนักงานสาธารณสุขจังหวัดนครสวรรค์ ผู้มีหน้าที่พิจารณาคำขอ และรับคำขอต่ออายุใบอนุญาตขายยาแผนปัจจุบัน

4.2 ผู้รับผิดชอบงานใบอนุญาตคลินิกมีหน้าที่เสนอใบอนุญาตต่อนายแพทย์สาธารณสุขจังหวัดนครสวรรค์

5. เอกสารแบบฟอร์มที่เกี่ยวข้อง

5.1 ใบคำขออนุมัติโฆษณาหรือประกาศเกี่ยวกับสถานพยาบาล

5.2 สำเนาใบอนุญาตประกอบกิจการสถานพยาบาล

5.3 สำเนาบัตรประจำตัวประชาชนผู้ยื่นคำขอ

5.4 ข้อความ / เสียงโฆษณา / ภาพโฆษณา (พร้อมสำเนาฉบับ)

5.5 หนังสือรับรองการจดทะเบียนนิติบุคคล (กรณีนิติบุคคล)

5.6 หนังสือมอบอำนาจ (ถ้ามี)

5.7 สำเนาบัตรประจำตัวประชาชนผู้มอบอำนาจ (กรณีมีการมอบอำนาจ)

5.8 ใบอนุญาตประกอบวิชาชีพ (กรณีโฆษณาเกี่ยวกับความรู้ความสามารถของผู้ประกอบวิชาชีพในสถานพยาบาล)

5.9 หนังสืออนุมัติ อนุมัติบัตร หรือวุฒิบัตรของผู้ประกอบวิชาชีพ (กรณีโฆษณาเกี่ยวกับความรู้ความสามารถของผู้ประกอบวิชาชีพในสถานพยาบาล)

5.10 เอกสารอ้างอิง (ถ้ามี) เช่น หนังสือยินยอมให้ใช้ภาพบุคคลในการโฆษณาสถานพยาบาล

5.11 กรณีโฆษณาเครื่องมือ เครื่องใช้ ยา เวชภัณฑ์ ผลิตภัณฑ์อื่น ในสถานพยาบาล ให้ยื่นเอกสารหลักฐานการปฏิบัติตามกฎกระทรวงที่เกี่ยวข้อง

6. เอกสารอ้างอิง

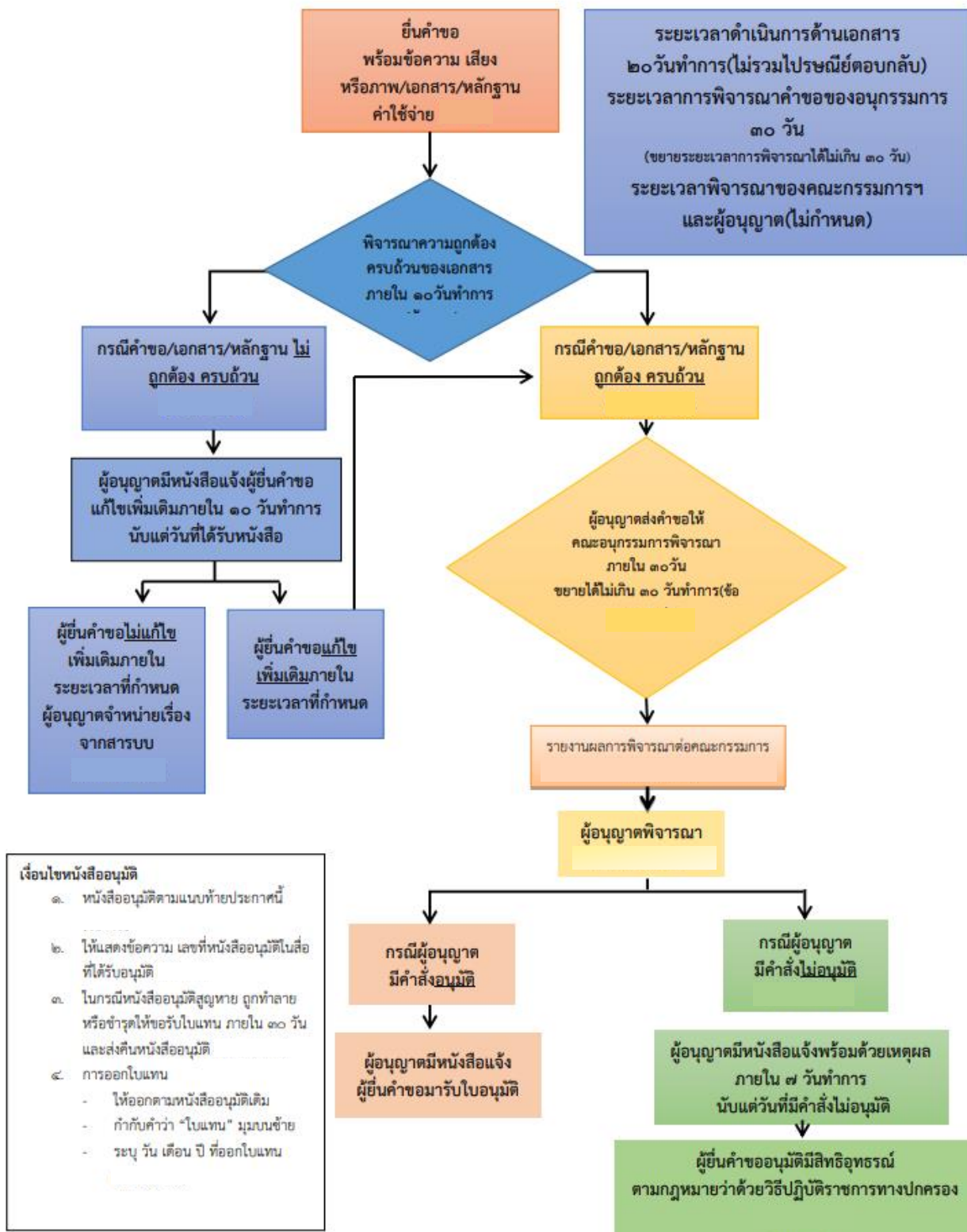
6.1 พระราชบัญญัติสถานพยาบาล พ.ศ.2541 และที่แก้ไขเพิ่มเติม

6.2 คำสั่งกรมสนับสนุนบริการสุขภาพที่ 871/2565 เรื่องมอบหมายให้ข้าราชการเป็นผู้อนุญาตแทนอธิบดีกรมสนับสนุนบริการสุขภาพตามพระราชบัญญัติสถานพยาบาล พ.ศ. 2541 และที่แก้ไขเพิ่มเติม

6.3 ประกาศกรมสนับสนุนบริการสุขภาพเรื่อง หลักเกณฑ์ วิธีการ เงื่อนไขและค่าใช้จ่ายในการโฆษณาหรือประกาศเกี่ยวกับสถานพยาบาล พ.ศ. 2562

7. แผนผังขั้นตอนการปฏิบัติงาน

ขั้นตอน



เงื่อนไขหนังสืออนุมัติ

- หนังสืออนุมัติตามแนบท้ายประกาศนี้
- ให้แสดงข้อความ เลขที่หนังสืออนุมัติในสื่อที่ได้รับอนุมัติ
- ใบกรณีหนังสืออนุมัติสูญหาย ถูกทำลาย หรือชำรุดให้ขอรับใบแทน ภายใน ๓๐ วัน และส่งคืนหนังสืออนุมัติ
- การออกใบแทน
 - ให้ออกตามหนังสืออนุมัติเดิม
 - กำกับคำว่า "ใบแทน" มุมบนซ้าย
 - ระบุ วัน เดือน ปี ที่ออกใบแทน

8.รายละเอียดขั้นตอนการปฏิบัติงาน

ระยะเวลาดำเนินการ รวม 45 วัน ทำการ

ลำดับ	ขั้นตอน	ระยะเวลาทำการ	ส่วนที่รับผิดชอบ
1)	<p>การตรวจสอบเอกสาร</p> <p>ยื่นคำขอต่อผู้อนุญาต พร้อมด้วยข้อความ เสียงหรือภาพที่ใช้ในการโฆษณาหรือประกาศ</p> <p>เอกสารหลักฐานและค่าใช้จ่าย ตามที่ระบุไว้ในแบบคำและอัตราค่าใช้จ่ายท้ายประกาศ</p>	1 วันทำการ	งานสถานพยาบาล คบส. สสจ.นว.
2)	<p>การพิจารณา</p> <p>1. เมื่อผู้อนุญาตได้รับคำขอ พร้อมด้วยเอกสารและหลักฐานแล้วภายในสิบวันทำการ นับแต่วันที่ได้รับคำขอ หากผู้อนุญาตเห็นว่าคำขอ เอกสารหรือหลักฐานที่ยื่นพร้อมกับคำขอในเรื่องใด ไม่ถูกต้องหรือไม่ครบถ้วน ให้ผู้อนุญาตมีหนังสือแจ้งให้ผู้ยื่นคำขอทราบพร้อมด้วยเหตุผล เพื่อแก้ไขให้แล้วเสร็จภายในสิบวันทำการนับแต่วันที่ได้รับหนังสือ</p> <p>ในกรณีที่ผู้ยื่นคำขอไม่แก้ไขเพิ่มเติมคำขอหรือไม่จัดส่งเอกสารหรือหลักฐานให้ถูกต้องหรือครบถ้วนภายในระยะเวลาตามวรรคหนึ่ง ให้ถือว่าผู้ยื่นคำขอไม่ประสงค์จะให้ดำเนินการต่อไป และให้ผู้อนุญาตจำหน่ายเรื่องออกจากสารบบ</p> <p>2.เมื่อคำขอเอกสารและหลักฐานถูกต้องครบถ้วนแล้ว ให้ผู้อนุญาตส่งคำขอให้คณะอนุกรรมการเพื่อดำเนินการพิจารณาให้แล้วเสร็จภายในสามสิบวันนับแต่วันที่รับคำขอพร้อมเอกสารและหลักฐานดังกล่าวถูกต้องครบถ้วน</p> <p>ในกรณีที่มีเหตุผลหรือความจำเป็นที่ไม่อาจพิจารณาให้แล้วเสร็จได้ภายในระยะเวลาดังกล่าว อาจขยายระยะเวลาการพิจารณาให้แล้วเสร็จได้</p>	38 วันทำการ	งานสถานพยาบาล คบส. สสจ.นว.

ลำดับ	ขั้นตอน	ระยะเวลาทำการ	ส่วนที่รับผิดชอบ
2)	<p>ระยะเวลาการพิจารณาออกไปได้อีกไม่เกินสามสิบวัน แต่ต้องมีหนังสือแจ้งเหตุผลหรือความจำเป็นนั้นให้ผู้ยื่นคำขอทราบก่อนครบกำหนดระยะเวลาดังกล่าว</p> <p>เมื่อคณะอนุกรรมการพิจารณาการโฆษณาหรือประกาศเกี่ยวกับสถานพยาบาลแล้วให้รายงานผลการพิจารณาพร้อมความเห็นแก่คณะกรรมการเพื่อประกอบการพิจารณาการโฆษณาหรือประกาศเกี่ยวกับสถานพยาบาล</p>	38 วันทำการ	งานสถานพยาบาล คบส. สสจ.นว.
3)	<p>การลงนาม/คณะกรรมการมีมติเมื่อผู้อนุญาตได้รับผลการพิจารณาพร้อมความเห็นของคณะกรรมการแล้ว ให้ผู้อนุญาตพิจารณาการโฆษณาหรือประกาศเกี่ยวกับสถานพยาบาลและมีคำสั่งอนุมัติหรือไม่อนุมัติการโฆษณาหรือประกาศเกี่ยวกับสถานพยาบาลดังกล่าว</p> <p>ในกรณีที่ผู้อนุญาตมีคำสั่งอนุมัติหรือไม่อนุมัติการโฆษณาหรือประกาศเกี่ยวกับสถานพยาบาล ให้ผู้อนุญาตมีหนังสือแจ้งให้ผู้ยื่นคำขอทราบพร้อมด้วยเหตุผล ทั้งนี้ ภายในเจ็ดวันทำการนับแต่วันที่ มีคำสั่งอนุมัติหรือไม่อนุมัติการโฆษณาหรือประกาศเกี่ยวกับสถานพยาบาล</p>	5 วันทำการ	งานสถานพยาบาล คบส. สสจ.นว.
4)	แจ้งผลการพิจารณาไปยังผู้ยื่นคำขออนุญาต	1 วันทำการ	งานสถานพยาบาล คบส. สสจ.นว.

อัตราค่าธรรมเนียม

ลำดับ	รายละเอียด	ค่าธรรมเนียม (บาท)
1)	เนื้อหาโฆษณา ขนาด A4	หน้าละ 500 บาท
2)	สื่อโฆษณาที่เป็นภาพหรือเสียง วินาทีละ 50 บาท	วินาทีละ 50 บาท
3)	ใบแทนหนังสืออนุมัติ (กรณีทำหนังสืออนุมัติสูญหาย)	ใบละ 300 บาท

9. หมายเหตุ

ระยะเวลาในการปฏิบัติงานในแต่ละขั้นตอนให้ดำเนินการแล้วเสร็จตามเวลาที่ระบุไว้ในคู่มือประชาชน