

3.3 รายละเอียดเอกสาร ไฟล์เอกสารแนบ 3: แบบแปลนแผนผังและภาพถ่ายสถานที่

เอกสารแบบแปลนแผนผังและภาพถ่ายสถานที่ ประกอบด้วยเอกสาร 5 รายการ ดังต่อไปนี้

1. แบบแปลนแผนผัง
2. ภาพถ่ายอาคารภายนอก และบริเวณโดยรอบ
3. ภาพถ่ายป้ายหน้าสถานประกอบการ โดยต้องมีป้ายแสดงข้อความ <ul style="list-style-type: none">- สถานที่ผลิตเครื่องสำอาง- สถานที่นำเข้าเครื่องสำอาง- สถานที่เก็บรักษาเครื่องสำอาง
4. ภาพถ่ายภายในห้องสถานที่ผลิต/นำเข้า/เก็บรักษาเครื่องสำอาง
5. ภาพถ่ายอื่น ๆ ได้แก่ บริเวณเปลี่ยนเครื่องแต่งกาย บริเวณล้างอุปกรณ์ อุปกรณ์ปฐมพยาบาล ถังดับเพลิง และอุปกรณ์จัดการกรณีสารเคมีรั่วไหล (ถังทราย/ วัสดุดูดซับสารเคมี) ระบบระบายอากาศ

1. แบบแปลนแผนผัง

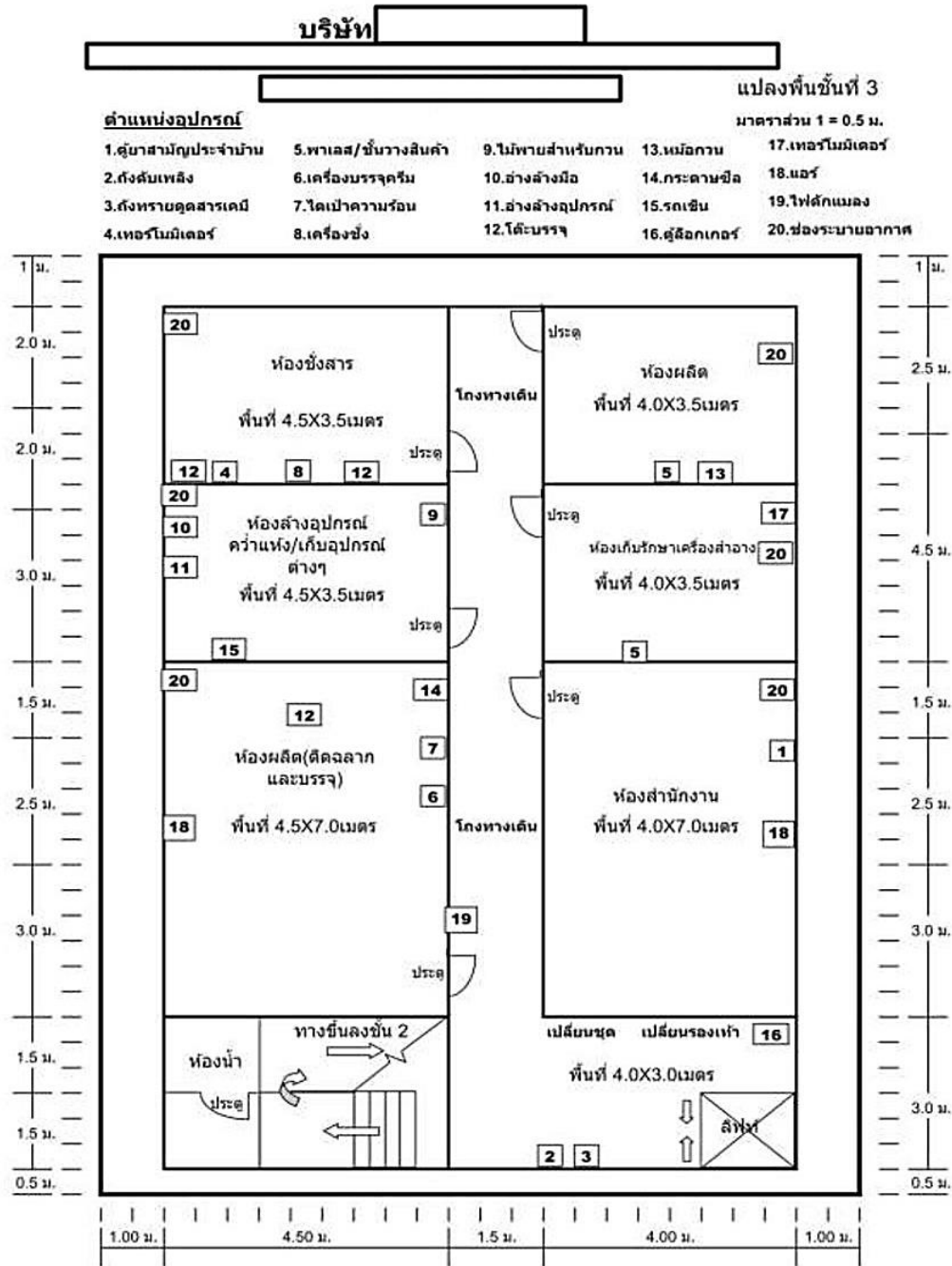
1.1 แนวทางการจัดเตรียมแผนผังต้องแสดงรายละเอียดสถานที่ ดังนี้

- (1) แผนผังต้องชัดเจนและแสดงสัดส่วนตามจริง ระบุหน่วยเป็นเมตร
- (2) แผนผังต้องแสดงบริเวณโดยรอบอาคารและรั้วของอาคารที่มีการผลิต/นำเข้า/เก็บรักษาเครื่องสำอาง
- (3) กรณีอาคารที่มีมากกว่า 1 ชั้น จะต้องแสดงแผนผังภายในทุกชั้น โดยระบุตำแหน่งของห้องสถานที่ผลิต/นำเข้า/เก็บรักษาเครื่องสำอาง รวมถึงพื้นที่อื่น ๆ ให้ชัดเจน เช่น ห้องพักอาศัย ห้องว่าง เป็นต้น (ยกเว้นกรณีอาคารสำนักงาน สถานที่นำเข้าเครื่องสำอางอยู่ในอาคารสำนักงานให้ระบุเฉพาะชั้นที่สำนักงานนั้น ๆ ตั้งอยู่)
- (4) แผนผังต้องระบุสัญลักษณ์ ประตู หน้าต่าง ระบบระบายอากาศ เช่น พัดลม เครื่องปรับอากาศ เทอร์โมมิเตอร์ ให้ชัดเจน
- (5) ภายในห้องสถานที่ผลิต/นำเข้า/เก็บรักษาเครื่องสำอาง ต้องระบุดังนี้
 - ห้องสถานที่ผลิตเครื่องสำอาง: ให้ระบุตำแหน่งอุปกรณ์/ เครื่องจักรที่ใช้ในการผลิต
 - ห้องสถานที่นำเข้าเครื่องสำอาง: ให้ระบุตำแหน่งโต๊ะทำงาน
 - ห้องสถานที่เก็บรักษาเครื่องสำอาง: ให้ระบุตำแหน่งชั้นวาง/ พาเลท
- (6) แผนผังต้องระบุตำแหน่งของบริเวณที่จัดวางอุปกรณ์ ได้แก่ อุปกรณ์จัดการกรณีสารเคมีรั่วไหล (ถังทราย/ วัสดุดูดซับสารเคมี) อุปกรณ์ปฐมพยาบาล ถึงดับเพลิง กรณีสถานที่ผลิตเครื่องสำอางจะต้องระบุบริเวณเปลี่ยนเครื่องแต่งกาย และบริเวณล้างอุปกรณ์

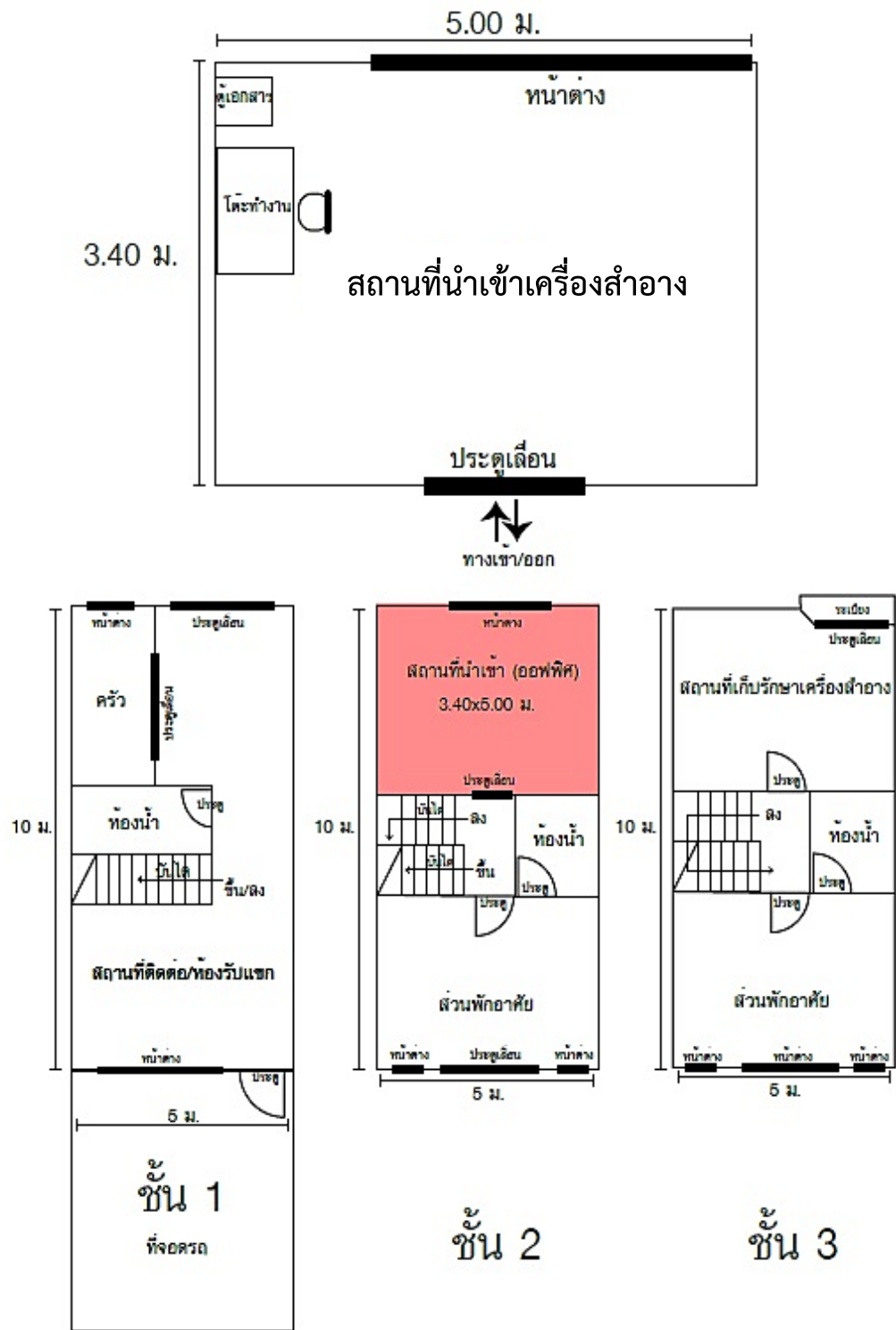
1.2 ข้อกำหนดสถานที่

- (1) กรณีสถานที่ผลิตเครื่องสำอางและสถานที่เก็บรักษาเครื่องสำอาง ควรจัดให้มีห้องเป็นสัดส่วนแยกจากบริเวณที่พักอาศัยไม่เป็นทางเดินผ่านไปสู่อื่น และแยกเป็นห้องออกจากกันอย่างน้อย 2 ห้อง คือ ห้องผลิตและห้องเก็บรักษาเครื่องสำอาง
- (2) กรณีสถานที่นำเข้าเครื่องสำอาง หากไม่เป็นห้อง สามารถเป็นบริเวณที่เป็นสัดส่วนชัดเจน

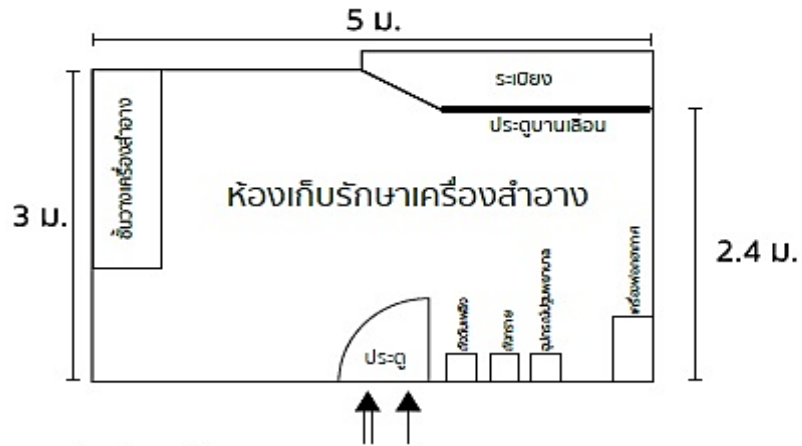
ตัวอย่างแบบแปลนแผนผังสถานที่ผลิตเครื่องสำอาง กรณีที่มีห้องผลิตหลายห้อง
 (กรณีมีหลายห้องให้ระบุกิจกรรมที่ทำต่อท้ายชื่อห้อง เช่น ห้องผลิต (ผสม), ห้องผลิต (ติดฉลากและบรรจุ), ห้องซั่ง)



ตัวอย่างแบบแปลนแผนผังสถานที่นำเครื่องสำอาง (กรณีเป็นอาคารที่มีมากกว่า 1 ชั้น)

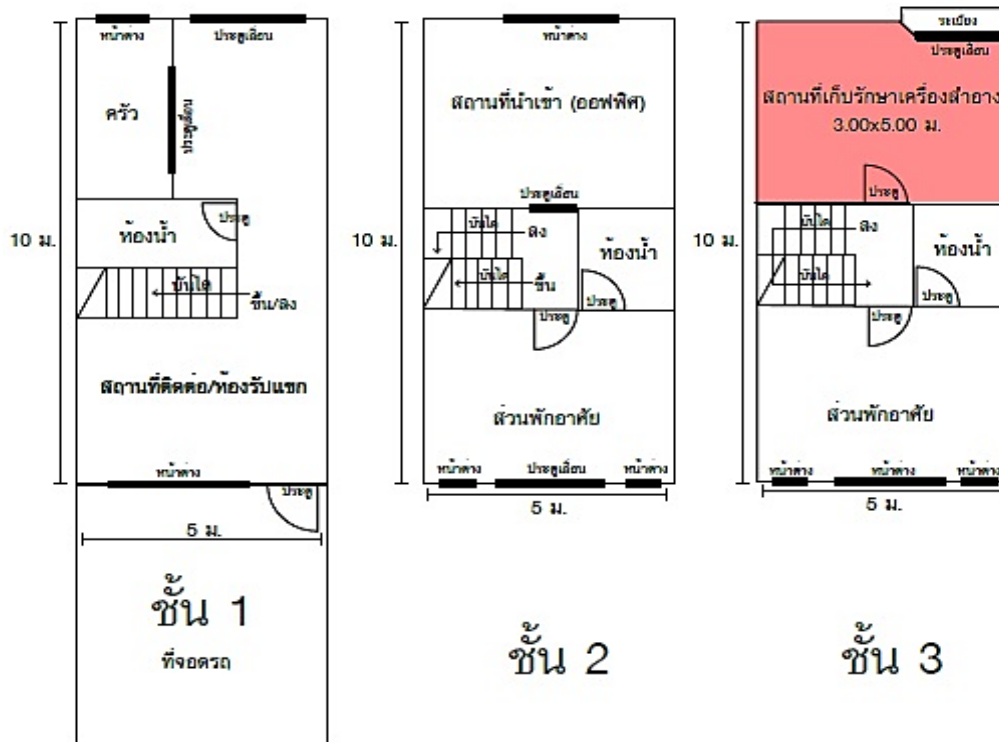


ตัวอย่างแบบแปลนแผนผังสถานที่เก็บรักษาเครื่องสำอาง (กรณีเป็นอาคารที่มีมากกว่า 1 ชั้น)



สัญลักษณ์

- ⇒ เส้นทางของสินค้าเข้า-ออก
- เส้นทางเดินของคนเข้า-ออก



2. ภาพถ่ายอาคารภายนอก และบริเวณโดยรอบ: ผู้ประกอบการจะต้องส่งมอบภาพถ่าย ดังนี้

2.1 ภาพถ่ายมุมใกล้ที่เห็นป้ายชื่อบริษัท บ้านเลขที่ อย่างชัดเจน

2.2 ภาพถ่ายตัวอาคารมุมกว้างที่เห็นทั้งตัวอาคาร ทั้งด้านซ้าย ด้านขวา และด้านตรงข้ามอาคาร

ตัวอย่างภาพถ่ายอาคารภายนอกและบริเวณโดยรอบ



ภาพถ่ายมุมใกล้ที่เห็นป้ายอย่างชัดเจน



ภาพถ่ายด้านซ้าย



ภาพถ่ายด้านขวา



ภาพถ่ายด้านตรงข้ามอาคาร

3. ภาพถ่ายป้ายหน้าสถานประกอบการ:

การถ่ายภาพป้ายหน้าสถานประกอบการมีข้อกำหนด ดังนี้

3.1 ภาพถ่ายป้าย ต้องเห็นทั้ง 3 สิ่งในภาพ คือ (1) ป้ายชื่อบริษัทหรือร้าน (2) เลขที่บ้าน (3) ป้ายแสดงการประกอบกิจการทางเครื่องสำอางของสถานที่นั้น ๆ เช่น สถานที่ผลิตเครื่องสำอาง สถานที่นำเข้าเครื่องสำอาง หรือสถานที่เก็บรักษาเครื่องสำอาง โดยต้องติดให้บุคคลภายนอกเห็นได้ชัดเจน

3.2 ในป้ายระบุข้อความ “สถานที่ผลิตเครื่องสำอาง” “สถานที่นำเข้าเครื่องสำอาง” หรือ “สถานที่เก็บรักษาเครื่องสำอาง” โดยข้อความต้องอยู่บรรทัดเดียวกัน

3.3 ป้ายทำด้วยวัสดุที่แข็งแรง คงทน พื้นของป้ายควรเป็นสีเข้ม เช่น สีน้ำเงิน สีดำ โดยขนาดป้ายไม่น้อยกว่า 15x45 ซม. ตัวอักษรหนาไม่น้อยกว่า 0.5 ซม. และสูงไม่น้อยกว่า 5 ซม.

ตัวอย่างภาพถ่ายป้ายหน้าสถานประกอบการ



4. ภาพถ่ายภายในห้องสถานที่ผลิต/นำเข้า/เก็บรักษาเครื่องสำอาง:

4.1 สถานที่ผลิตเครื่องสำอาง

4.1.1 ข้อกำหนด

- (1) ต้องเป็นสถานที่มั่นคง แข็งแรง มีพื้นที่เพียงพอที่จะติดตั้งเครื่องมือ และอุปกรณ์ที่ใช้ในการผลิต
- (2) มีการแยกสถานที่เป็นสัดส่วน แยกออกจากที่พักอาศัย และไม่เป็นทางเดินผ่านไปสู่บริเวณอื่น
- (3) ลักษณะของพื้น ผนัง เพดาน ของสถานที่ผลิตต้องทำด้วยวัสดุที่ คงทน ถาวร และทำความสะอาดได้ง่าย
- (4) มีป้ายแสดงข้อความ “สถานที่ผลิตเครื่องสำอาง” แสดงไว้ให้บุคคลภายนอกเห็นได้ชัดเจน
- (5) มีอุปกรณ์/เครื่องจักร ที่ใช้ในการผลิต
- (6) มีการควบคุมสิ่งแวดล้อมในการผลิต เช่น ความชื้น อุณหภูมิ แสงแดด
- (7) มีแสงสว่าง และระบบระบายอากาศเหมาะสมและเพียงพอ
- (8) มีการป้องกันสัตว์และแมลงไม่ให้เข้าสู่บริเวณสถานที่ผลิตเครื่องสำอาง

4.1.2 ภาพถ่ายด้านหน้าและภายในห้อง

- (1) ภาพถ่ายป้ายสถานที่ผลิตเครื่องสำอางบริเวณหน้าห้อง โดยต้องเห็นป้ายอย่างชัดเจน และภาพถ่ายบริเวณหน้าห้องโดยรวม
- (2) ถ่ายภาพภายในทั้ง 4 ด้าน โดยแต่ละด้านจะต้องเห็น พื้น ผนัง เพดาน และอุปกรณ์/เครื่องจักรที่ใช้ในการผลิตเครื่องสำอาง

ตัวอย่างภาพถ่ายหน้าห้องผลิตเครื่องสำอาง



ภาพถ่ายป้ายสถานที่ผลิตเครื่องสำอาง

ภาพถ่ายหน้าห้องสถานที่ผลิตเครื่องสำอาง

ตัวอย่างภาพถ่ายภายในห้องผลิตเครื่องสำอาง



ภาพถ่ายภายในสถานที่ผลิตเครื่องสำอางที่แสดงอุปกรณ์ เครื่องมือ เครื่องจักร ที่ใช้ในการผลิต

ตัวอย่างภาพถ่ายภายในห้องผลิตเครื่องสำอาง



ภาพแสดง: ถ่ายภาพภายในทั้ง 4 ด้าน โดยแต่ละด้านจะต้องเห็น พื้น ผนัง เพดาน และอุปกรณ์/เครื่องจักรที่ใช้ในการผลิตเครื่องสำอาง

ตัวอย่างภาพถ่ายระบบระบายอากาศ และการป้องกันสัตว์แมลง



ภาพถ่ายแสดง ระบบระบายอากาศ เช่น เครื่องปรับอากาศ พัดลมระบายอากาศ ภายในห้องผลิต



ภาพถ่ายแสดงการป้องกันสัตว์และแมลง เช่น ไฟดักแมลง มุ้งลวด

4.2 สถานที่นำเข้าเครื่องสำอาง

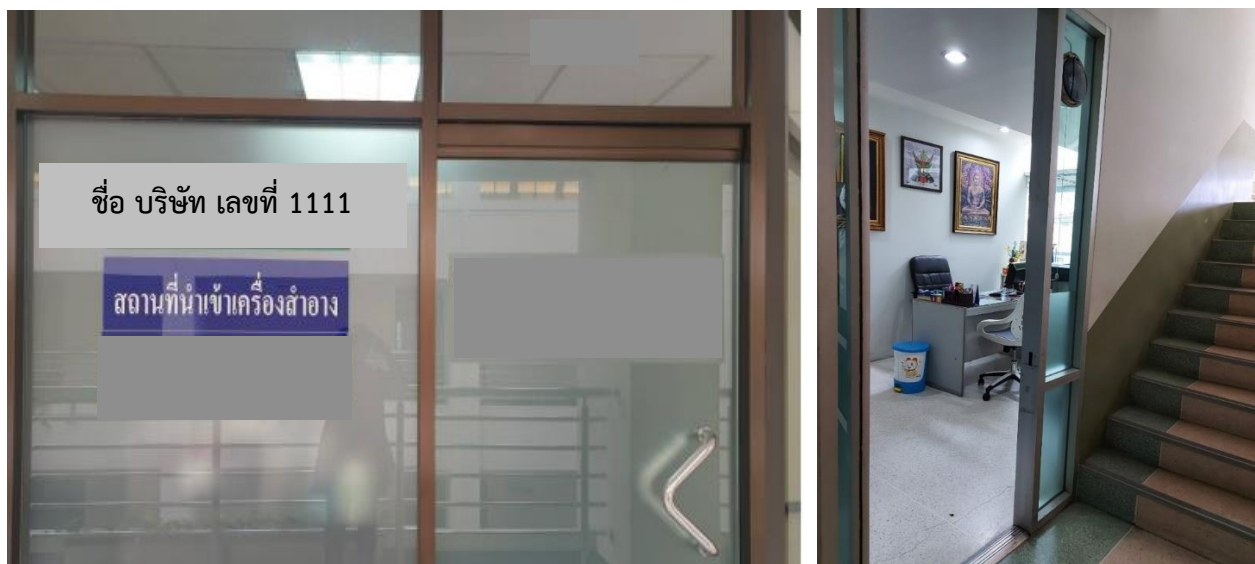
4.2.1 ข้อกำหนด

- (1) ให้แยกเป็นสัดส่วนออกจากห้องที่พักอาศัย
- (2) สถานที่นำเข้าอาจกั้นให้เป็น “ห้อง” หรือ “บริเวณ” (สามารถใช้พาร์ติชันกั้นบริเวณได้)
- (3) มีป้ายแสดงข้อความ “สถานที่นำเข้าเครื่องสำอาง” แสดงไว้ให้บุคคลภายนอกเห็นได้ชัดเจน

4.2.2 ภาพถ่ายด้านหน้าและภายในห้อง

- (1) ภาพถ่ายหน้าห้องสถานที่นำเข้าเครื่องสำอาง
- (2) ถ่ายภาพภายในทั้ง 4 ด้าน โดยแต่ละด้านจะต้องเห็นพื้น ผนัง เพดาน

ตัวอย่างภาพถ่ายหน้าห้องและภายในห้อง/บริเวณสถานที่นำเข้าเครื่องสำอาง



ภาพถ่ายหน้าห้องสถานที่นำเข้าเครื่องสำอางแสดงป้ายระบุสถานที่นำเข้าเครื่องสำอาง

ตัวอย่างภาพภายในห้อง/บริเวณสถานที่นำเข้าเครื่องสำอาง



ภาพถ่ายภายในห้อง/บริเวณสถานที่นำเข้าเครื่องสำอางโดยแยกเป็นสัดส่วนจากที่พักอาศัย

4.3 สถานที่เก็บรักษาเครื่องสำอาง

4.3.1 ข้อกำหนด

- (1) ให้แยกเป็นสัดส่วนออกจากห้องที่พักอาศัย
- (2) สถานที่เก็บรักษาเครื่องสำอางต้องจัดให้มี “ห้อง/บริเวณ”
- (3) มีวิธีการเก็บเครื่องสำอางที่เหมาะสม เช่น มีชั้นวาง หรือพาเลท
- (4) มีป้ายแสดงข้อความ “ห้องเก็บรักษาเครื่องสำอาง” หรือ “สถานที่เก็บรักษาเครื่องสำอาง”
- (5) มีการควบคุมสิ่งแวดล้อมในการเก็บรักษา เช่น ความชื้น อุณหภูมิ แสงแดด

4.3.2 ภาพถ่ายภายในห้อง

- (1) ภาพถ่ายป้ายห้องเก็บรักษาเครื่องสำอาง โดยต้องเห็นป้ายหน้าห้องอย่างชัดเจน และรูปถ่ายหน้าห้อง
- (2) ถ่ายภาพภายในห้อง 4 ด้าน โดยแต่ละด้านจะต้องเห็น พื้น ผนัง เพดาน ชั้นวางหรือพาเลท

ตัวอย่างภาพถ่ายหน้าห้อง/บริเวณเก็บรักษาเครื่องสำอางกรณีผลิตและกรณีนำเข้า



ภาพถ่ายป้ายหน้าห้องเก็บรักษาเครื่องสำอาง



ภาพถ่ายหน้าสถานที่เก็บรักษาเครื่องสำอาง

ตัวอย่างภาพถ่ายภายในห้องเก็บรักษาเครื่องสำอาง



ภาพถ่ายภายในห้องเก็บรักษาเครื่องสำอางที่แสดงถึงภายในทั้ง 4 ด้านโดยแต่ละด้านจะต้องเห็น
พื้น ผนัง เพดาน และชั้นวาง หรือพาเลท

ตัวอย่างภาพถ่ายภายในห้อง/บริเวณ สถานที่เก็บรักษาเครื่องสำอาง



ภาพถ่ายภายในห้อง/บริเวณ สถานที่เก็บรักษาเครื่องสำอางแสดงถึงชั้นวางหรือที่จัดเก็บเครื่องสำอาง

5. ภาพถ่ายอื่น ๆ เช่น

5.1 บริเวณเปลี่ยนเครื่องแต่งกาย: ต้องไม่อยู่ภายในห้องผลิตเครื่องสำอาง ห้อง/บริเวณเก็บรักษาเครื่องสำอาง

5.2 บริเวณล้างอุปกรณ์: ต้องไม่อยู่ภายในห้องผลิตเครื่องสำอาง ห้อง/บริเวณเก็บรักษาเครื่องสำอาง

5.3 อุปกรณ์ปฐมพยาบาล

5.4 ถังดับเพลิง

5.5 อุปกรณ์จัดการกรณีสารเคมีรั่วไหล (ถังทราย/ วัสดุดูดซับสารเคมี)

5.6 ระบบระบายอากาศ

ตัวอย่างภาพถ่ายอื่น ๆ



ภาพถ่ายบริเวณเปลี่ยนเครื่องแต่งกาย

ตัวอย่างภาพถ่ายอื่น ๆ (ต่อ)



ภาพถ่ายบริเวณล้างมือและล้างอุปกรณ์



ภาพถ่ายอุปกรณ์ปฐมพยาบาล



ภาพถ่ายถังดับเพลิง

ตัวอย่างภาพถ่ายอื่น ๆ (ต่อ)



ภาพถ่ายรวมอุปกรณ์ (ถังทราย/ วัสดุดับซัสสารเคมี/ ถังดับเพลิง)

ตัวอย่างภาพถ่ายอื่น ๆ (ต่อ)



ภาพถ่ายระบายอากาศภายในห้องผลิตเครื่องสำอาง



ภาพถ่ายพัดลมระบายอากาศภายในห้องเก็บรักษาเครื่องสำอาง