



หลักเกณฑ์การจ่ายค่าใช้จ่ายเพื่อบริการสาธารณสุขเพิ่มเติม
สำหรับหน่วยบริการที่รับส่งต่อเฉพาะด้านเภสัชกรรม
ปีงบประมาณ 2567

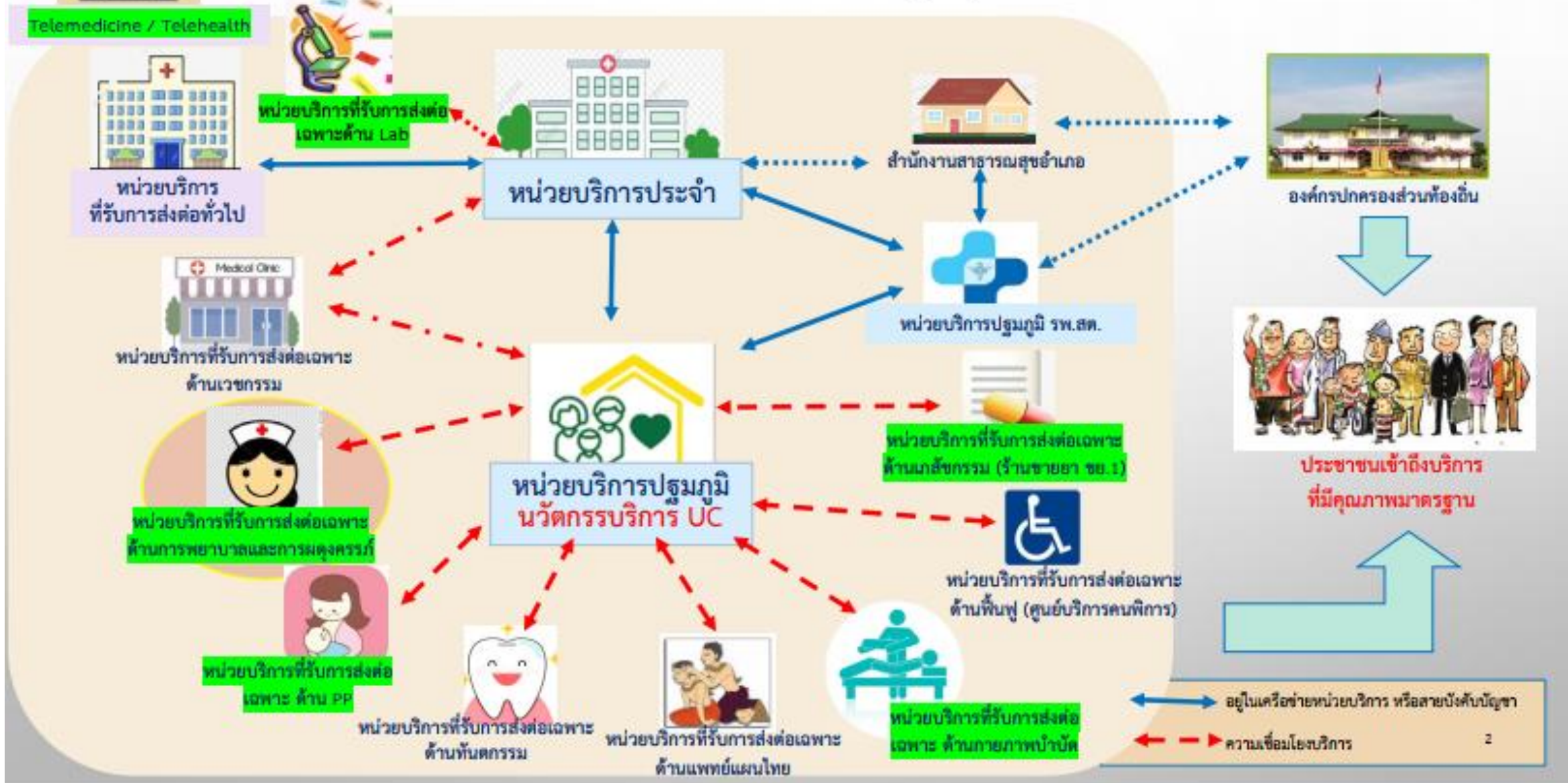


ร้านยาชุมชนอบอุ่น



ภก.สรชัย สุขประสงค์
สำนักงานหลักประกันสุขภาพแห่งชาติเขต 3 นครสวรรค์

กรอบแนวคิดการจัดเครือข่ายระบบบริการปฐมภูมิ ในระบบ UC



ขอบเขตการบริการ "สำหรับบริการร้านยา" ปีงบประมาณ 2567



ร้านยาชุมชนอบอุ่น
สำนักงานหลักประกันสุขภาพแห่งชาติ

ร้านยาที่มีสิทธิได้รับค่าใช้จ่าย :

- ✓ ผ่านการตรวจประเมิน
- ✓ ผ่านการรับรองโดยสภาเภสัชกรรม
- ✓ ขึ้นทะเบียนเป็นหน่วยบริการที่รับการส่งต่อเฉพาะด้านเภสัชกรรม



จ่ายยา /
รักษาเบื้องต้น



โครงการร้านยาลดแออัด
โดยร้านยาแผนปัจจุบัน

แนวทางการจัดบริการสำหรับหน่วยบริการที่รับส่งต่อเฉพาะด้านเภสัชกรรม (ร้านยา) ปีงบประมาณ 2566



1.บริการสร้างเสริมสุขภาพและ
ป้องกันโรคสำหรับบริการที่จ่าย
ตามรายการบริการ (Fee
schedule)



2.บริการเภสัชกรรมด้านเภสัช
กรรมปฐมภูมิ
(Common illness)



3.บริการด้านยาและเวชภัณฑ์สำหรับการจัดบริการ
สาธารณสุขของหน่วยบริการร่วมกับร้านยา(ร้านยา
โมเดล 1 2 3)

ประกาศที่เกี่ยวข้อง (ใช้ประกาศ 2566 ไปพลางก่อน)

ร้านยา



ประกาศสำนักงานหลักประกันสุขภาพแห่งชาติ
เรื่อง การจ่ายค่าใช้จ่ายเพื่อบริการสาธารณสุขเพิ่มเติมสำหรับหน่วยบริการที่รับการส่งต่อ
เฉพาะด้านเภสัชกรรม
พ.ศ. ๒๕๖๖



ร้านยา 2566



ร้านยา ฉ.2 แนบท้าย2

PP FS



ประกาศสำนักงานหลักประกันสุขภาพแห่งชาติ
เรื่อง การจ่ายค่าใช้จ่ายเพื่อบริการสาธารณสุข กรณีบริการสร้างเสริมสุขภาพและป้องกันโรค
สำหรับบริการพื้นฐาน จ่ายตามรายการบริการ
พ.ศ. ๒๕๖๖



PPFS 2566

คุณสมบัติของร้านยาที่สามารถเข้าร่วมดำเนินงานกับ สปสช.



ประกาศสำนักงานหลักประกันสุขภาพแห่งชาติ

เรื่อง การจ่ายค่าใช้จ่ายเพื่อบริการสาธารณสุขเพิ่มเติมสำหรับหน่วยบริการที่รับการส่งต่อ

เฉพาะด้านเภสัชกรรม

พ.ศ. ๒๕๖๖

ข้อ ๕ ค่าบริการสาธารณสุขเพิ่มเติมสำหรับหน่วยบริการที่รับการส่งต่อเฉพาะด้านเภสัชกรรม ประกอบด้วย

๕.๑ ค่าบริการสร้างเสริมสุขภาพและป้องกันโรคสำหรับบริการที่จ่ายตามรายการบริการ

๕.๒ ค่าบริการทางเภสัชกรรมด้านเภสัชกรรมปฐมภูมิ

๕.๓ ค่าบริการด้านยาและเวชภัณฑ์สำหรับการจัดบริการสาธารณสุขของหน่วยบริการ ร่วมกับหน่วยบริการที่รับการส่งต่อเฉพาะด้านเภสัชกรรม

ข้อ ๑๐ การจ่ายค่าใช้จ่ายเพื่อบริการสาธารณสุข กรณีค่าบริการด้านยาและเวชภัณฑ์สำหรับการจัดบริการสาธารณสุขของหน่วยบริการร่วมกับหน่วยบริการที่รับการส่งต่อเฉพาะด้านเภสัชกรรม ให้เป็นไปตามหลักเกณฑ์ดังต่อไปนี้

๑๐.๑ เป็นการให้บริการแก่ผู้รับบริการ ที่ได้รับการวินิจฉัยว่าเป็นผู้ป่วยโรคเบาหวาน โรคความดันโลหิตสูง โรคหอบหืด โรคจิตเวช หรือโรคเรื้อรังอื่นที่ไม่มีความซับซ้อนในการดูแลที่สมัครใจและสะดวกในการมารับบริการที่หน่วยบริการที่รับการส่งต่อเฉพาะด้านเภสัชกรรม

๑๐.๒ หน่วยบริการที่มีสิทธิได้รับค่าใช้จ่าย ได้แก่

๑๐.๒.๑ เป็นหน่วยบริการอื่นซึ่งไม่ใช่หน่วยบริการที่รับการส่งต่อเฉพาะด้านเภสัชกรรม

๑๐.๒.๒ เป็นหน่วยบริการที่รับการส่งต่อเฉพาะด้านเภสัชกรรมที่มีคุณสมบัติเป็นไปตามเอกสารหมายเลข ๑ แนบท้ายประกาศนี้

๑๐.๓ รูปแบบการจัดบริการด้านยาและเวชภัณฑ์ระหว่างหน่วยบริการหรือหน่วยบริการที่รับการส่งต่อเฉพาะด้านเภสัชกรรม ตาม ๑๐.๒.๑ และ ๑๐.๒.๒ เป็นไปตามเอกสารหมายเลข ๓ แนบท้ายประกาศนี้

๑๐.๔ จ่ายเป็นค่าบริการด้านยาและเวชภัณฑ์ตามประเภทของรูปแบบการจัดการรายละเอียดเป็นไปตามเอกสารหมายเลข ๔ แนบท้ายประกาศนี้



เอกสารหมายเลข ๑ แนบท้ายประกาศสำนักงานหลักประกันสุขภาพแห่งชาติ

เรื่อง การจ่ายค่าใช้จ่ายเพื่อบริการสาธารณสุขเพิ่มเติมสำหรับ

หน่วยบริการที่รับการส่งต่อเฉพาะด้านเภสัชกรรม พ.ศ. ๒๕๖๖

ลงวันที่ ๑๐ มกราคม พ.ศ. ๒๕๖๖

คุณสมบัติของหน่วยบริการที่รับการส่งต่อเฉพาะด้านเภสัชกรรม ดังนี้

๑. หน่วยบริการที่รับการส่งต่อเฉพาะด้านเภสัชกรรมที่มีสิทธิรับค่าบริการสร้างเสริมสุขภาพ และป้องกันโรคสำหรับบริการที่จ่ายตามรายการบริการ ต้องเป็นร้านขายยาแผนปัจจุบัน (ขย.๑) และผ่านการรับรองจากสภาเภสัชกรรม

๒. หน่วยบริการที่รับการส่งต่อเฉพาะด้านเภสัชกรรมที่มีสิทธิรับค่าบริการทางเภสัชกรรม ด้านเภสัชกรรมปฐมภูมิ ต้องเป็นร้านขายยาแผนปัจจุบัน (ขย.๑) และ

๒.๑ ผ่านการรับรองร้านยาคุณภาพจากสภาเภสัชกรรม หรือ

๒.๒ อยู่ในกระบวนการสมัครเข้าร่วมเพื่อขอรับรองร้านยาคุณภาพจากสภาเภสัชกรรม และจะต้องได้รับการรับรองร้านยาคุณภาพภายในวันที่ ๓๐ กันยายน ๒๕๖๖

๓. หน่วยบริการที่รับการส่งต่อเฉพาะด้านเภสัชกรรมที่มีสิทธิรับค่าบริการด้านยาและเวชภัณฑ์สำหรับการจัดบริการสาธารณสุขของหน่วยบริการร่วมกับหน่วยบริการที่รับการส่งต่อเฉพาะด้านเภสัชกรรมต้องเป็นร้านขายยาแผนปัจจุบัน (ขย.๑)

ทั้งนี้ หน่วยบริการที่รับการส่งต่อเฉพาะด้านเภสัชกรรมที่เข้าร่วมให้บริการต่อเนื่อง ต้องได้รับการต่ออายุใบอนุญาตร้านขายยาแผนปัจจุบัน (ข.ย.๑) หากไม่ได้รับการต่ออายุจะถือว่าไม่มีคุณสมบัติเป็นหน่วยบริการที่รับการส่งต่อเฉพาะด้านเภสัชกรรม

การสมัครเป็นหน่วยบริการที่รับการส่งต่อเฉพาะด้านเภสัชกรรม

ขั้นตอนและเอกสารประกอบการสมัคร

- 1 **สมัคร**
<https://ossregister.nhso.go.th>
- 2 **ภายใน 3 วันทำการหลังบันทึก**
- 3 **ส่งเขต**
(ผอ.+ผู้รับผิดชอบงานขึ้นทะเบียน)
- 4 **ประกาศขึ้นทะเบียน**
ภายใน 2 วัน
- 5 **ทำสัญญาให้บริการ**



แจ้งผลตรวจเอกสาร



ส่งประกาศขึ้นทะเบียน

เอกสารประกอบการสมัครและทำนิติกรรมสัญญา

1. แบบสมัครและประเมินศักยภาพ (download หน้า web)
2. สำเนา ขย.5
3. สำเนาหน้าแรก (Book Bank) (กรุงเทพฯ/ธกส.ไม่เสียค่าธรรมเนียมการโอนเงิน)
4. สำเนาหนังสือรับรองการจดทะเบียนนิติบุคคล กรณีผู้ดำเนินการเป็นนิติบุคคล ซึ่งรับรองไม่เกิน 6 เดือน นับจากวันที่ออกหนังสือรับรอง
5. สำเนาบัตรประจำตัวประชาชนของผู้มีอำนาจลงนาม

ชื่อประเภท

~~หน่วยบริการร่วมให้บริการด้านเภสัชกรรม~~

หน่วยบริการที่รับการส่งต่อเฉพาะด้านเภสัชกรรม



ระบบศูนย์กลางบริการระบบงานขึ้นทะเบียน OSSREGISTER.NHSO.GO.TH

ระบบศูนย์กลางบริการระบบงานขึ้นทะเบียน (e-Portal)

Welcome : ระบบขึ้นทะเบียนแบบ One Stop Service

ท่านสามารถ **สมัครสมาชิก** เพื่อเข้าสู่ระบบขึ้นทะเบียนแบบ One Stop Service โดยต้องทำการพิสูจน์และยืนยันตัวตนทางดิจิทัล (DOPA-Digital ID) ผ่านแอปพลิเคชัน ThaiID

สมัครสมาชิก

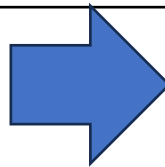
- กรณียังไม่เคยลงทะเบียนระบบพิสูจน์และยืนยันตัวตนทางดิจิทัล (DOPA-Digital ID) สามารถดาวน์โหลดแอปพลิเคชัน ThaiID ได้ที่ https://www.bora.dopa.go.th/app_thaid/
- กรณีมีบัญชีผู้ใช้งานเดิมที่ส่งจากทะเบียน Data Center (DC) สามารถเข้าสู่ระบบ ขึ้นทะเบียนแบบ One Stop Service ได้โดยคลิกที่ <https://ossregister.nhso.go.th>

เลือกระบบที่ต้องการใช้งาน

Hospital Search
ค้นหาข้อมูลหน่วยบริการ

เลือก

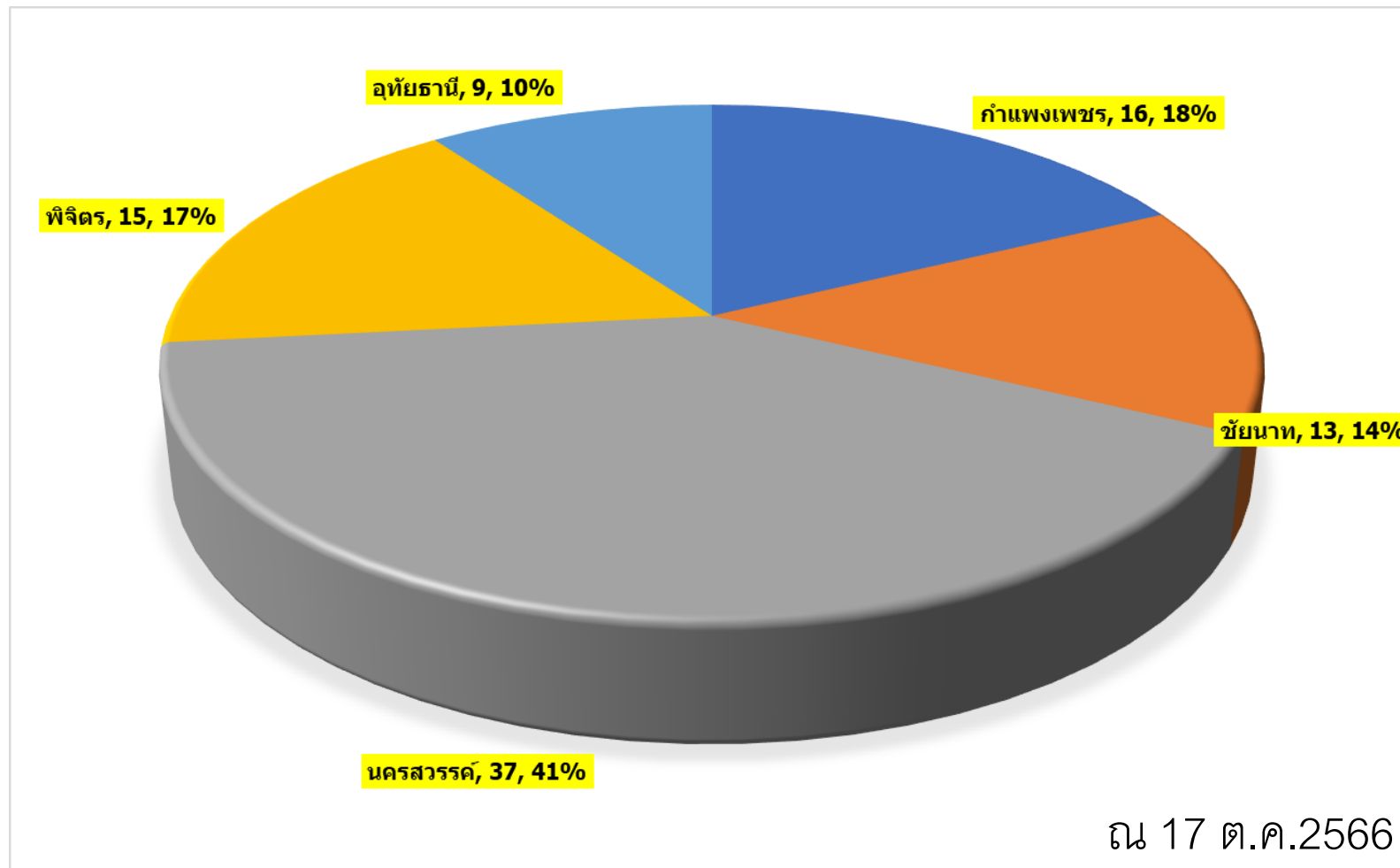
เอกสารแนะนำการสมัครขึ้นทะเบียนฯ



Adobe Acrobat Document

หากไม่แน่ใจว่ามีสถานะเป็นหน่วยบริการในระบบหลักประกันฯแล้วหรือยัง **ค้นหาที่นี่** https://reghosp.nhso.go.th/hospital_search/

- จำนวนร้านยาที่เป็นหน่วยบริการรับส่งต่อเฉพาะด้านเภสัชกรรม(หน่วยบริการในระบบหลักประกันสุขภาพแห่งชาติ) เขต 3



นครสวรรค์

ณ 17-10-2566

ลำดับ	จังหวัด	รหัสสถานบริการ	ชื่อสถานบริการ	ลำดับ	จังหวัด	รหัสสถานบริการ	ชื่อสถานบริการ
1	นครสวรรค์	D0274	เอ็กซ์ต้า พลัส สาขาชุมชนนวมินทร์(นครสวรรค์)	21	นครสวรรค์	D0392	ศิริโรจน์โอสถ สาขาหน้าศูนย์ท่ารถ
2	นครสวรรค์	D0275	หอยาฟาร์มา	22	นครสวรรค์	D0393	บ้านยาและสุขภาพ
3	นครสวรรค์	D0276	พระบางเภสัช	23	นครสวรรค์	D0520	ร้านขายยาโลดส์ สาขานครสวรรค์
4	นครสวรรค์	D0277	ร้านขายยา บ้านยาศรีนคร	24	นครสวรรค์	D1352	ร้านขายยาเพียรเภสัช
5	นครสวรรค์	D0278	อนันตรา	25	นครสวรรค์	D1674	สวนขวัญเภสัช
6	นครสวรรค์	D0279	ภัทรภาพาร์มาซี	26	นครสวรรค์	D1702	ศูนย์บริการเภสัช
7	นครสวรรค์	D0280	เขากบ ฟาร์มาซี	27	นครสวรรค์	D1787	ศูนย์ยา
8	นครสวรรค์	D0281	เภสัชวิทยา	28	นครสวรรค์	D1836	ลินดาฟาร์มาซี
9	นครสวรรค์	D0282	บ้านยาเภสัช	29	นครสวรรค์	D2123	วัดสันฟาร์มาซี สาขาบักชี นครสวรรค์
10	นครสวรรค์	D0283	อานาจเภสัช 3	30	นครสวรรค์	D2505	วีรภัทรเภสัช
11	นครสวรรค์	D0284	คลินิกยา นครสวรรค์	31	นครสวรรค์	D2525	ศูนย์ยา สาขาป้อมหนึ่ง
12	นครสวรรค์	D0285	พัฒนาเภสัช	32	นครสวรรค์	D2907	เอ็กซ์ต้า พลัส สาขาตะเคียนเลื่อน
13	นครสวรรค์	D0286	ร้านขายยาสองพี่น้อง	33	นครสวรรค์	D3076	ร้านยาเอ็กซ์ต้า พลัส สาขาริมปิง(นครสวรรค์)
14	นครสวรรค์	D0287	ร้านปิ่นยา	34	นครสวรรค์	D3213	ร้านขายยา โลดส์ สาขาเดอะวอล์ค นครสวรรค์
15	นครสวรรค์	D0288	คลังยา 2	35	นครสวรรค์	D3217	ร้านขายยาโลดส์ สาขาตากลิ
16	นครสวรรค์	D0289	บูทส์-เทศโก้ โลดส์ เดอะวอล์ค นครสวรรค์	36	นครสวรรค์	D3269	พรศักดิ์เภสัช
17	นครสวรรค์	D0290	บูทส์-บักชี นครสวรรค์	37	นครสวรรค์	D3278	บจก.พิเชษฐเภสัช
18	นครสวรรค์	D0291	บ้านไถลยา				
19	นครสวรรค์	D0292	ไพบุญเภสัช				
20	นครสวรรค์	D0391	ร้านเพรียว PURE				

กรอบการดำเนินงานของหน่วยบริการที่รับส่งต่อเฉพาะด้านเภสัชกรรม (ร้านยา) ปีงบประมาณ 2567

รายการบริการ	1. ค่าบริการเภสัชกรรมด้านเภสัชกรรมปฐมภูมิ (Common illness)	2. ค่าบริการด้านยาและเวชภัณฑ์สำหรับการจัดการสาธารณสุขของหน่วยบริการร่วมกับร้านยา (ร้านยาโมเดล 1 2 3)	3. ค่าบริการสร้างเสริมสุขภาพและป้องกันโรค สำหรับบริการที่จ่ายตามรายการบริการ (PP Fee schedule)
วัตถุประสงค์	เพิ่มการเข้าถึงบริการสำหรับประชาชนที่มีความเจ็บป่วยเล็กน้อยและเป็นโรคที่พบได้บ่อยในร้านยา	เพิ่มความสะดวกให้กับประชาชนในการรับยาที่ร้านยาใกล้บ้าน และลดความแออัดของโรงพยาบาล	เพิ่มช่องทางและความสะดวกในการเข้ารับบริการสร้างเสริมสุขภาพและป้องกันโรคสำหรับประชาชนไทยกลุ่มวัยทำงาน
ขอบเขตบริการ/กิจกรรมบริการ	ขอบเขตการให้บริการตามกลุ่มโรค หรือกลุ่มอาการ และมีรหัสโรค (ICD-10) ตามข้อบ่งชี้ที่เป็นไปตามแนวทางและมาตรฐานการให้บริการเภสัชกรรมด้านเภสัชกรรมปฐมภูมิ โดยสภาเภสัชกรรม	บริการด้านยาและเวชภัณฑ์ครอบคลุมผู้ป่วย 5 กลุ่มโรค ได้แก่ 1) โรคเบาหวาน 2) โรคความดันโลหิตสูง 3) โรคหอบหืด 4) โรคจิตเวช 5) โรคเรื้อรังอื่นที่ไม่มีความซับซ้อนในการดูแล	1) บริการยาเม็ดคุมกำเนิดและบริการให้คำปรึกษา 2) บริการยาเม็ดคุมกำเนิดฉุกเฉินและบริการให้คำปรึกษา 3) บริการจ่ายถุงยางอนามัยและบริการให้คำปรึกษา 4) บริการคัดกรองและประเมินปัจจัยเสี่ยงต่อสุขภาพกาย/สุขภาพจิต 5) บริการตรวจปัสสาวะทดสอบการตั้งครรภ์หรือบริการชุดทดสอบการตั้งครรภ์ด้วยตัวเอง 6) บริการยาเม็ดเสริมธาตุเหล็กและกรดโฟลิก
กลุ่มเป้าหมาย	ประชาชนไทยสิทธิ์ UC	ประชาชนไทยสิทธิ์ UC	ประชาชนไทยทุกสิทธิ์
คุณสมบัติหน่วยบริการ	<ul style="list-style-type: none"> ▪ เป็นร้านยาคุณภาพผ่านการรับรองโดยสภาเภสัช ▪ ร้านยาที่ผ่านการตรวจประเมินเพื่อขึ้นทะเบียนเป็นหน่วยบริการที่รับส่งต่อเฉพาะด้านเภสัชกรรมกับ สปสช. 	<ul style="list-style-type: none"> ▪ หน่วยบริการที่ขึ้นทะเบียนในระบบ UC ▪ ร้านยาที่ผ่านการตรวจประเมินเพื่อขึ้นทะเบียนเป็นหน่วยบริการที่รับส่งต่อเฉพาะด้านเภสัชกรรมกับ สปสช. 	<ul style="list-style-type: none"> ▪ เป็นร้านยาคุณภาพผ่านการรับรองโดยสภาเภสัช ▪ ร้านยาที่ผ่านการตรวจประเมินเพื่อขึ้นทะเบียนเป็นหน่วยบริการที่รับส่งต่อเฉพาะด้านเภสัชกรรมกับ สปสช.
การบันทึกโปรแกรม	AMED	E-prescription	KTB

1. หลักเกณฑ์ เงื่อนไข “การบริการเภสัชกรรมปฐมภูมิ” Common illness

รายการ	หลักเกณฑ์	เงื่อนไขขดเซย
➤ กลุ่มเป้าหมาย	• ผู้ป่วยนอก สิทธิ Ucs	✓ สิทธิ UCs ✓ Authentication
➤ การบริการรักษาโรคเบื้องต้น	• บริการตามกลุ่มโรค หรือกลุ่มอาการที่เป็นไปตามแนวทาง และมาตรฐานการให้บริการเภสัชกรรมด้านเภสัชกรรมปฐมภูมิ โดยสภาเภสัชกรรม	✓ วินิจฉัย 16 กลุ่มอาการ ✓ ประเมินแรกรับ (Day 1) ✓ บริการให้คำปรึกษา ✓ ให้ยาและเวชภัณฑ์ ✓ บันทึกติดตามอาการและผลการดูแล (Day 2, Day 3)
➤ อัตราจ่ายขดเซย	• เหม่าจ่าย 180 บาท /คน/ครั้ง/วัน	บันทึกข้อมูลครบถ้วนตามที่กำหนด
➤ การบันทึก	• ผ่านระบบโปรแกรม AMED	



รำนยา ฉ.1



รำนยา ฉ.2 กลุ่มอาการ

หมายเหตุ : กลุ่มโรคหรือกลุ่มอาการสำหรับการให้บริการเภสัชกรรมด้านเภสัชกรรมปฐมภูมิ เป็นไปตามเอกสารหมายเลข ๒ แนบท้ายประกาศฯ

ลำดับ	อาการนำ (SYMPTOM_GROUP)	ชื่ออาการ/โรค (ไทย)
1	HEADACHE	ปวดศีรษะ
2	DIZZINESS	เวียนศีรษะ
3	PAIN IN JOINT	ปวดข้อ
4	MUSCLE PAIN	ปวดกล้ามเนื้อ
5	FEVER	ไข้
6	COUGH	ไอ
7	SORE THROAT	เจ็บคอ
8	STOMACHACHE	ปวดท้อง
8	DIARRHEA	อาหารเป็นพิษจากเชื้อแบคทีเรีย ไม่ระบุรายละเอียด
10	CONSTIPATION	ท้องผูก
11	DYSURIA	กระเพาะปัสสาวะอักเสบเฉียบพลัน
12	VAGINAL DISCHARGE	โรคติดเชื้อราแคนดิดาที่อวัยวะสืบพันธุ์สตรีภายนอกและช่องคลอด
13	SKIN RASH/LESION	ผื่น /ตุ่ม/ ผื่นหนังอักเสบ
14	WOUND	แผลเปิดที่ไม่ระบุบริเวณของร่างกาย
15	EYE DISORDER	กั๊งยั้งและตุ่มอักเสบเรื้อรังที่หนังตา
16	EAR DISORDER	หูชั้นนอกอักเสบ 13

เครื่องมือ โปรแกรม AMED

รองรับการบันทึกขอรับค่าใช้จ่าย



A-MED Care
ระบบบริการดูแลผู้ป่วยโรคทั่วไป

→] เข้าสู่ระบบ



การดำเนินการในระบบ AMED

- ✓ การ Authen
- ✓ ช่งงบันทึกข้อมูลการเข้ารับบริการ
- ✓ ช่งงบันทึกแรกรับ การประเมินอาการ
- ✓ ช่งงบันทึกกลุ่มอาการ กับริหัสโรควินิจฉัย
- ✓ ช่งงบันทึกการจ่ายยา ชนิด จำนวน
- ✓ ช่งงบันทึกการให้คำปรึกษา /ติดตามอาการ
- ✓ ช่งงบันทึก หลักฐาน รูปภาพ การให้บริการ
- ✓ ระบบตรวจสอบ เงื่อนไข การบันทึกข้อมูล
- ✓ การแจ้งหน่วยบริการ กรณีไม่ผ่านเงื่อนไข
- ✓ การประมวลผลชดเชย และการเชื่อมต้อระบบ สปสช.



คู่มือ AMED_all

2. ค่าบริการด้านยาและเวชภัณฑ์สำหรับการจัดบริการสาธารณสุขของหน่วยบริการ ร่วมกับร้านยา (ร้านยาโมเดล 1 2 3)

รูปแบบ	อัตราค่าบริการ สำหรับหน่วยบริการที่ส่งจ่ายยา	อัตราค่าบริการ สำหรับร้านยา	อัตราค่ายาและเวชภัณฑ์ที่ จ่ายชดเชยให้กับร้านยา
รูปแบบที่ 1 หน่วยบริการจัดยารายบุคคล ส่งให้ร้านยา	49 บาท /ใบสั่งยาผู้ป่วยนอก	70 บาทต่อใบสั่งยาผู้ป่วยนอก	-
รูปแบบที่ 2 หน่วยบริการจัดสำรองยาไว้ที่ร้านยา	47 บาท/ใบสั่งยาผู้ป่วยนอก	80 บาทต่อใบสั่งยาผู้ป่วยนอก	-
รูปแบบที่ 3 ร้านยาดำเนินการจัดหาตนเอง	42 บาท/ใบสั่งยาผู้ป่วยนอก	90 บาทต่อใบสั่งยาผู้ป่วยนอก	**ตามประกาศสำนักงาน หลักประกันสุขภาพแห่งชาติ เรื่อง การจ่ายค่าใช้จ่ายเพื่อบริการ สาธารณสุข กรณีรายการบริการ (Fee schedule) พ.ศ. 2566

3. กรณีบริการส่งเสริมสุขภาพและป้องกันโรค PPFS สำหรับร้านยา

ขอบเขต	กิจกรรมบริการ	แนวทาง/เงื่อนไข	อัตราจ่าย
1. บริการวางแผนครอบครัวและการป้องกันการตั้งครรภ์ไม่พึงประสงค์	1.1 ยาเม็ดคุมกำเนิด <ul style="list-style-type: none"> • บริการให้คำปรึกษา • ครั้งละไม่เกิน 3 แผง และไม่เกิน 13 แผง/คน/ปี 	<ul style="list-style-type: none"> ▪ หญิงไทยวัยเจริญพันธุ์ ▪ มีการพิสูจน์ตัวตนเพื่อยืนยันการใช้สิทธิ (Authentication) ผ่านระบบโปรแกรม KTB 	1.1 เหมาะจ่ายใน อัตรา 40 บาท/แผง <ul style="list-style-type: none"> • ยาเม็ดคุมกำเนิดชนิดฮอร์โมนรวม (Combined Oral Contraceptive – COC) • หญิงปกติทั่วไป 1.2 เหมาะจ่ายใน อัตรา 80 บาทต่อแผง <ul style="list-style-type: none"> • ยาเม็ดคุมกำเนิดชนิดฮอร์โมนเดี่ยว (Progestogen-only pill – POP) • หญิงให้นมบุตรไม่เกิน 1 ปี 6 เดือน • และผู้ที่มีประวัติไมเกรนแบบมีออรา
	1.2 ยาเม็ดคุมกำเนิดฉุกเฉิน <ul style="list-style-type: none"> • บริการให้คำปรึกษา • ครั้งละไม่เกิน 2 แผง/คน/ปี 	<ul style="list-style-type: none"> ▪ หญิงไทยวัยเจริญพันธุ์ ▪ มีการพิสูจน์ตัวตนเพื่อยืนยันการใช้สิทธิ (Authentication) ผ่านระบบโปรแกรม KTB 	เหมาะจ่ายใน อัตรา 50 บาทต่อแผง
	1.3 ค่าบริการจ่ายถุงยางอนามัย <ul style="list-style-type: none"> • บริการให้คำปรึกษา • ครั้งละ 10 ชิ้น/คน/สัปดาห์ ไม่เกิน 52 ครั้งต่อปี 	<ul style="list-style-type: none"> ▪ ประชาชนไทยวัยเจริญพันธุ์ ▪ มีการพิสูจน์ตัวตนเพื่อยืนยันการใช้สิทธิ (Authentication) ผ่านระบบโปรแกรม KTB 	เหมาะจ่ายค่าบริการใน อัตรา 10 บาทต่อครั้ง

3. กรณีบริการส่งเสริมสุขภาพและป้องกันโรค PPFS สำหรับร้านยา (ต่อ)

ขอบเขต	กิจกรรมบริการ	แนวทาง/เงื่อนไข	อัตราจ่าย
2. บริการทดสอบการตั้งครรภ์	<ul style="list-style-type: none"> บริการตรวจปัสสาวะทดสอบการตั้งครรภ์ บริการชุดทดสอบการตั้งครรภ์ด้วยตัวเอง สำหรับผู้ที่สงสัยตั้งครรภ์ (อาการแพ้ท้อง) หรือประจำเดือนไม่มาตามกำหนด (ประจำเดือนขาด) 	<ul style="list-style-type: none"> หญิงไทยวัยเจริญพันธุ์ การรักษาพยาบาลที่สงสัยตั้งครรภ์หรือประจำเดือนไม่มาตามกำหนด 	<ul style="list-style-type: none"> • เหมาจ่ายในอัตรา 75 บาท/ครั้ง • ไม่เกิน 4 ครั้งต่อปี
3. บริการยาเม็ดเสริมธาตุเหล็ก	<ul style="list-style-type: none"> บริการยาเม็ดเสริมธาตุเหล็กและกรดโฟลิก (Ferrofolic) ให้รับประทานสัปดาห์ละ 1 ครั้ง (รวม 52 เม็ด/ปี) 	<ul style="list-style-type: none"> หญิงไทยทุกคน อายุ 13 – 45 ปี 	<ul style="list-style-type: none"> • เหมาจ่ายในอัตรา 80 บาท/คน/ปี

3. กรณีบริการส่งเสริมสุขภาพและป้องกันโรค PPFS สำหรับร้านยา (ต่อ)




ขอบเขต	เงื่อนไข	กิจกรรมบริการ	อัตราจ่าย
4. บริการคัดกรองและประเมินปัจจัยเสี่ยงต่อสุขภาพกาย/สุขภาพจิต ประชาชนไทยอายุ 15 ปี ขึ้นไป	1. กลุ่มอายุ 15-34 ปี <ul style="list-style-type: none"> มีการพิสูจน์ตัวตนเพื่อยืนยันการใช้สิทธิ (Authentication) ผ่านระบบโปรแกรม KTB 	ให้บริการครบทุกรายการ ดังนี้ 1) ประเมินดัชนีมวลกาย (ชั่งน้ำหนัก วัดส่วนสูง และรอบเอว) 2) ตรวจวัดความดันโลหิต 3) คัดกรองความเสี่ยงจากการสูบบุหรี่ ดื่มเครื่องดื่มแอลกอฮอล์และการเสพสารเสพติด 4) ประเมินภาวะเครียด-ซึมเศร้า 5) ให้คำปรึกษาและแนะนำปรับเปลี่ยนพฤติกรรมรายบุคคล **หากเป็นกลุ่มเสี่ยงให้ประสานส่งต่อหรือนัดพบแพทย์เพื่อวินิจฉัยสั่งการรักษา หรือแนะนำรับบริการตามสิทธิ	<ul style="list-style-type: none"> • เหมาะสมในอัตรา • 100 บาท/ครั้ง/คน/ปี
	2. กลุ่มอายุ 35-59 ปี <ul style="list-style-type: none"> มีการพิสูจน์ตัวตนเพื่อยืนยันการใช้สิทธิ(Authentication) ผ่านระบบโปรแกรม KTB 	ให้บริการครบทุกรายการ ดังนี้ 1) ประเมินดัชนีมวลกาย (ชั่งน้ำหนัก วัดส่วนสูง เส้นรอบเอว) 2) ตรวจวัดความดันโลหิต 3) คัดกรองความเสี่ยงจากการสูบบุหรี่ ดื่มเครื่องดื่มแอลกอฮอล์และการเสพสารเสพติด 4) ประเมินภาวะเครียด-ซึมเศร้า 5) ตรวจประเมินความเสี่ยงต่อการเกิดโรคเบาหวาน และหรือเจาะเลือดปลายนิ้วมือเพื่อตรวจระดับน้ำตาล (FCG) 6) ตรวจประเมินความเสี่ยงต่อการเกิดโรคหัวใจและหลอดเลือด (Thai CV score) 7) ให้คำปรึกษาและแนะนำปรับเปลี่ยนพฤติกรรมรายบุคคล **หากเป็นกลุ่มเสี่ยงให้ประสานส่งต่อหรือนัดพบแพทย์เพื่อวินิจฉัยสั่งการรักษา หรือแนะนำรับบริการตามสิทธิ	<ul style="list-style-type: none"> • เหมาะสมในอัตรา • 150 บาท/ครั้ง/คน/ปี



Krungthai Digital Health Platform

Thailand National Health Security System Management

- 1) การพิสูจน์ตัวตนก่อนการเข้ารับบริการผ่านโปรแกรม KTB (Authentication)
- 2) การเข้าใช้งานโปรแกรมการบันทึกผลงานบริการ และการประมวลผลจ่ายผ่านโปรแกรม KTB

N o.	หัวข้อ	รายละเอียด	เอกสาร / คู่มือ
1	Link VDO KTB	ลิงคไฟล์ VDO การเข้าใช้งาน KTB หลักทั้งหมด	 Link VDO_KTB all
2	ร้านยา/คลินิก พยาบาล	คู่มือการใช้งาน KTB ร้านยา/ คลินิกพยาบาล	 Admin_ร้านยา  User ร้านยา

Common Illness

บริการเภสัชกรรมด้านเภสัชกรรมปฐมภูมิ



ค่าบริการเภสัชกรรมด้านเภสัชกรรมปฐมภูมิ(Common illness)

ขอบเขตบริการ	กิจกรรมบริการ	เงื่อนไขการให้บริการ	อัตราการจ่าย
<p>ร้านยาให้บริการตามกลุ่มโรค หรือ กลุ่มอาการ และมีรหัสโรค (ICD-10) ตามข้อบ่งชี้ที่เป็นไปตามแนวทาง และมาตรฐานการให้บริการเภสัชกรรมด้านเภสัชกรรมปฐมภูมิ โดย สภาเภสัชกรรม</p>	<ul style="list-style-type: none"> ■ บริการให้คำปรึกษาด้านเภสัชกรรม ■ บริการยาและเวชภัณฑ์ ■ การติดตามอาการและผลการดูแล 	<ul style="list-style-type: none"> ■ ประชาชนไทยสิทธิ UC ที่มีการเจ็บป่วยเล็กน้อย รับประทานตามแนวทางและมาตรฐานการให้บริการฯ โดย สภาเภสัชกรรม ■ ร้านยาที่ให้บริการต้องเป็นร้านยาในระบบ UC และเป็นร้านยาคุณภาพผ่านการรับรองโดยสภาเภสัช 	<p>เหมาจ่ายในอัตรา 180 บาทต่อครั้ง (visit)</p>



ผู้ถือสิทธิบัตรทอง
และเจ็บป่วยเล็กน้อย

เพียงสังเกตป้าย ร้านยาคุณภาพของฉัน



- อาการปวดหัว เวียนหัว
- ปวดข้อ
- เจ็บกล้ามเนื้อ
- ไข้ ไอ
- เจ็บคอ
- ปวดท้อง
- ท้องเสีย
- ท้องผูก
- ถ่ายปัสสาวะขัด
- ปัสสาวะลำบาก
- ปัสสาวะเจ็บ
- ตกขาวผิดปกติ
- อาการทางผิวหนัง ผื่น คัน
- บาดแผล
- ความผิดปกติต่างๆ ที่เกิดขึ้นกับตา
- ความผิดปกติต่างๆ ที่เกิดขึ้นกับหู



ต้องการข้อมูลเพิ่มเติม
LineID @mypharmacist

16 อาการเจ็บป่วยเล็กน้อย

เข้ารับบริการฟรี
ที่ร้านยาใกล้บ้าน*

*เฉพาะร้านยาคุณภาพที่ร่วมโครงการ

แนวทางการบันทึกข้อมูลบริการ Common illness ผ่านโปรแกรม AMED

- ผู้ป่วยหนึ่งคนสามารถ Authen ได้สูงสุดไม่เกิน 1 ครั้งต่อวัน (รวมทุกๆร้านยา)
- ร้านยาดูแลผู้ป่วยตามปกติ โดยมีขั้นตอนดังนี้
 1. ตรวจสอบการเข้ารับบริการของผู้ป่วยก่อนหน้าในร้านยาใดๆ ผ่านระบบ A-MED Care
 2. ถ้าเข้าเงื่อนไขการให้บริการกับผู้ป่วยรายนี้ ให้ทำการ Authen
 3. ลงทะเบียนผู้ป่วยเพื่อเปิด Visit บนระบบ A-MED Care
 4. ชักประวัติผู้ป่วย กลุ่มอาการ และจ่ายยาตามที่กำหนด
 5. บันทึกกลุ่มอาการ ยาที่จ่าย ลงในระบบ A-MED Care
 6. ติดตามอาการผู้ป่วยอีกครั้ง 72 ชั่วโมงหลังจากที่รับบริการครั้งแรก และบันทึกข้อมูลลงระบบ A-MED Care
 7. ปิด Visit
 8. ส่ง E - Claim

รับยามากกว่า 72 ชม.

รับยาภายใน 72 ชม.

ร้านยาเดิม ร้านยา A

ร้านยาใหม่ ร้านยา B

Case 1: ผู้ป่วยมารับการยาตามปกติ ด้วยกลุ่มอาการเดียวหรือหลายกลุ่มอาการก็ได้

- ตรวจสอบการรับบริการของผู้ป่วย X ในรอบ 72 ชั่วโมง เพื่อตรวจสอบความซ้ำซ้อนในกรณีกลุ่มอาการเดิมหรือไม่ (ซักถามว่าเคยไปรับบริการจากร้านยาใดมาก่อนหรือไม่)
- Authen ผู้ป่วยผ่าน New Authen
- ลงทะเบียนเปิด Visit บน A-MED Care
- บันทึกอาการผู้ป่วย
- จ่ายยา ตามกลุ่มอาการ (1 หรือ หลายกลุ่มอาการก็ได้)

กลุ่มอาการเดิม

- ร้านเดิม-กลุ่มอาการเดิม (case 2) (1,2)
- ตรวจสอบการรับบริการของผู้ป่วยในรอบ 72 ชั่วโมง ด้วยกลุ่มอาการเดิม
 - ไม่ Authen และไม่เปิด Visit ใหม่
 - อาจจะจ่ายยาเพิ่ม หรือ ไม่จ่ายยา ก็ได้
 - ลงบันทึกการดูแล ใน Visit เดิม

- ร้านใหม่-กลุ่มอาการเดิม (case 4) (1,4)
- ตรวจสอบการรับบริการของผู้ป่วยในรอบ 72 ชั่วโมง ด้วยกลุ่มอาการเดิม
 - ไม่ Authen และไม่เปิด Visit ใหม่
 - แนะนำให้กลับไปรับบริการที่ร้านเดิม?? (แนะนำให้กินยาเดิมจนครบ สังเกตอาการหากไม่ดีขึ้น หลังจากได้ยาชุดแรกค่อยมาใหม่)

กลุ่มอาการใหม่

ร้านยา A: 1) ติดตามอาการ 2) บันทึกติดตามอาการผู้ป่วย 3) ปิด Visit 4) กดส่ง E Claim

ร้านยา A: 1) ติดตามอาการ 2) บันทึกติดตามอาการผู้ป่วย 3) ปิด Visit 4) กดส่ง E Claim

- ร้านเดิม-กลุ่มอาการใหม่ (case 3) (1,3)
- ตรวจสอบการรับบริการของผู้ป่วยในรอบ 72 ชั่วโมง มาด้วยกลุ่มอาการใหม่
 - ซักถามอาการ ดีขึ้น หรือ กรณียังไม่ดีอาจจะจ่ายยาเพิ่ม หรือ ไม่จ่ายยา ก็ได้
 - บันทึกการติดตามกลุ่มอาการเดิม
 - ปิด Visit เดิม
 - Authen ผู้ป่วยใหม่ ผ่าน New Authen
 - เปิด Visit ใหม่
 - บันทึกอาการผู้ป่วยของกลุ่มอาการใหม่
 - จ่ายยาตามกลุ่มอาการใหม่

- ร้านใหม่-กลุ่มอาการใหม่ (case 5) (1,5)
- ตรวจสอบการรับบริการของผู้ป่วยในรอบ 72 ชั่วโมง ด้วยกลุ่มอาการใหม่
 - Authen ผู้ป่วยผ่าน New Authen (ต้องไม่ใช่อาการเดิม)
 - ลงทะเบียนเปิด Visit บน A-MED Care
 - บันทึกอาการผู้ป่วย
 - จ่ายยา ตามกลุ่มอาการ (กรณีเดียวกับ Case 1)

- ร้านยา A
- 1) ติดตามอาการผู้ป่วย
 - 2) บันทึกติดตามอาการผู้ป่วย
 - 3) ปิด Visit
 - 4) กดส่ง E Claim

ร้านยา A: 1) ติดตามอาการ 2) บันทึกติดตามอาการผู้ป่วย 3) ปิด Visit 4) กดส่ง E Claim

ร้านยา A และ B: 1) ติดตามอาการ 2) บันทึกติดตามอาการผู้ป่วย 3) ปิด Visit 4) กดส่ง E Claim

ร้านยาที่เป็นหน่วยบริการรับส่งต่อเฉพาะด้านเภสัชกรรม(Common illness) เขต 3

ณ 26 มกราคม 2566

ร้านยาในเขตสุขภาพที่ 3 ที่พร้อมให้บริการ Common illness			
ลำดับ	รหัสหน่วยบริการ	ชื่อร้าน	จังหวัด
1	D2524	ร้านยาเอ็กซ์ต้า พลัส สาขานนชากังราว	กำแพงเพชร
2	D0393	ร้านบ้านยาและสุขภาพ	นครสวรรค์
3	D0275	หอยาฟาร์มา	นครสวรรค์
4	D0274	ร้านยาเอ็กซ์ต้า พลัส สาขาชุมชนนวมินทร์ (นครสวรรค์)	นครสวรรค์
5	D0286	ร้านขายยาสองพี่น้อง	นครสวรรค์
6	D0289	บูทส์-โลดส์ เดอะวอล์ค นครสวรรค์	นครสวรรค์
7	D0290	บูทส์-บิกซี นครสวรรค์	นครสวรรค์
8	D0759	เจริญเภสัช	พิจิตร
9	D2703	ร้านยาพอเพียง	พิจิตร
10	D0758	คลินิกยา พิจิตร	พิจิตร
11	D1345	ร้านหมอยาทุงนา	อุทัยธานี
12	D0456	ร้านยาเอ็กซ์ต้า พลัส สาขารักการดี	อุทัยธานี



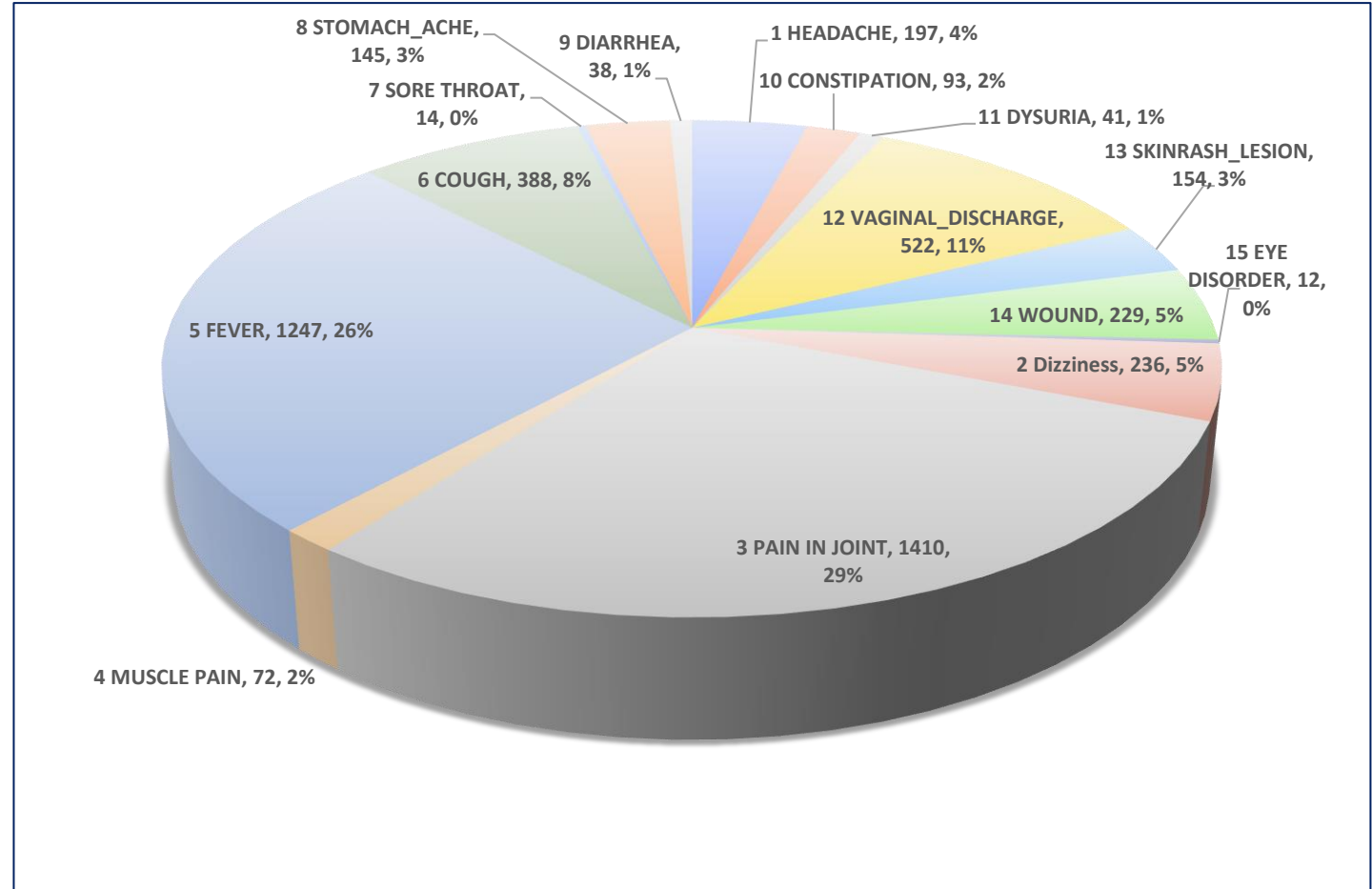
ณ 15 กรกฎาคม 2566

ลำดับ	รหัสสถานบริการ	ชื่อสถานบริการ	จังหวัดที่ตั้ง
1	D0274	เอ็กซ์ต้า พลัส สาขาชุมชนนวมินทร์(นครสวรรค์)	นครสวรรค์
2	D0275	หอยาฟาร์มา	นครสวรรค์
3	D0277	ร้านขายยา บ้านยาศรีนคร	นครสวรรค์
4	D0286	ร้านขายยาสองพี่น้อง	นครสวรรค์
5	D0289	บูทส์-เทคโก้ โลดส์ เดอะวอล์ค นครสวรรค์	นครสวรรค์
6	D0290	บูทส์-บิกซี นครสวรรค์	นครสวรรค์
7	D0393	บ้านยาและสุขภาพ	นครสวรรค์
8	D0456	เอ็กซ์ต้า พลัส สาขา รักการดี	อุทัยธานี
9	D0757	ห้างหุ้นส่วนจำกัด พิจิตร รวมยา	พิจิตร
10	D0758	คลินิกยา	พิจิตร
11	D0759	เจริญเภสัช	พิจิตร
12	D1345	หมอยาทุงนา	อุทัยธานี
13	D1702	ศูนย์บริการเภสัช	นครสวรรค์
14	D1787	ศูนย์ยา	นครสวรรค์
15	D1878	คลองพิไกรฟาร์มาซี	กำแพงเพชร
16	D2085	ภ.เภสัช	พิจิตร
17	D2319	วัดสันฟาร์มาซี สาขาโรบินสันกำแพงเพชร	กำแพงเพชร
18	D2524	ร้านยาเอ็กซ์ต้า พลัส สาขานนชากังราว	กำแพงเพชร
19	D2554	เอ็กซ์ต้า พลัส สาขาราชรถ	พิจิตร
20	D2703	ร้านยาพอเพียง	พิจิตร
21	D2728	บริษัท ฮุยก๊ก จำกัด	พิจิตร
22	D2756	ทิพย์พรเภสัช	พิจิตร
23	D2883	ร้านยาเอ็กซ์ต้า พลัส สาขาท่าขุนราม	กำแพงเพชร
24	D2907	เอ็กซ์ต้า พลัส สาขาตะเคียนเลื่อน	นครสวรรค์
25	D2909	เอ็กซ์ต้า พลัส สาขาศูนย์ราชการพิจิตร	พิจิตร
26	D2910	ร้านยาเอ็กซ์ต้า พลัส สาขาชุมชนเพชรทรายทอง (กำแพงเพชร)	กำแพงเพชร
27	D3076	ร้านยาเอ็กซ์ต้า พลัส สาขาริมปิง(นครสวรรค์)	นครสวรรค์

เพิ่มขึ้นจาก 12 แห่งเป็น 27 แห่ง

ผลงานการให้บริการ

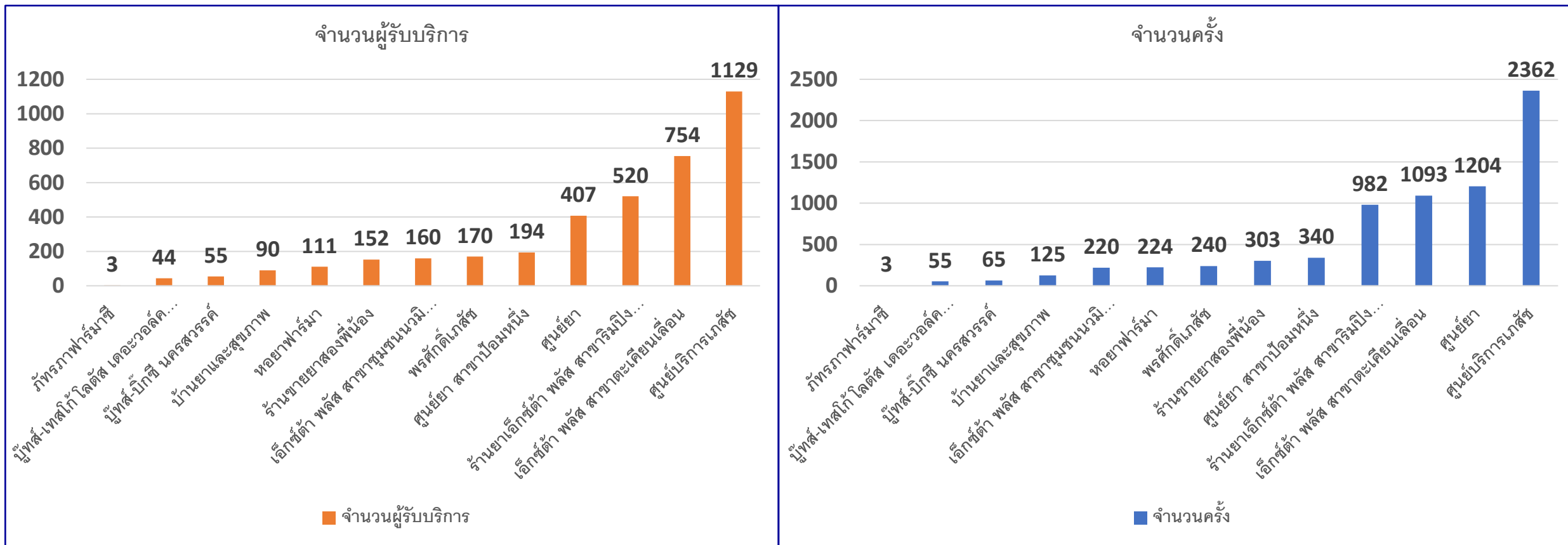
จังหวัด	ร้านยา	จำนวนครั้งบริการ
กำแพงเพชร	คลองพิไกรฟาร์มาชี	1102
กำแพงเพชร	ร้านยาเอ็กซ์ต้า พลัส สาขาถนนชากังราว	49
กำแพงเพชร	ร้านยาเอ็กซ์ต้า พลัส สาขาท่าขุนราม	28
กำแพงเพชร	ร้านยาเอ็กซ์ต้า พลัส สาขาชุมชนเพชรทรายทอง (กำแพงเพชร)	56
นครสวรรค์	เอ็กซ์ต้า พลัส สาขาชุมชนนวมินทร์(นครสวรรค์)	44
นครสวรรค์	หอยาฟาร์ม	130
นครสวรรค์	ร้านขายยาสองพี่น้อง	168
นครสวรรค์	บูทีส์-เทสโก้ โลตัส เดอะวอล์ค นครสวรรค์	45
นครสวรรค์	บูทีส์-บิ๊กซี นครสวรรค์	43
นครสวรรค์	บ้านยาและสุขภาพ	51
นครสวรรค์	ศูนย์บริการเภสัช	579
นครสวรรค์	ศูนย์ยา	277
นครสวรรค์	เอ็กซ์ต้า พลัส สาขาตะเคียนเลื่อน	42
นครสวรรค์	ร้านยาเอ็กซ์ต้า พลัส สาขาริมปิง(นครสวรรค์)	134
พิจิตร	ห้างหุ้นส่วนจำกัด พิจิตร รวมยา	1
พิจิตร	คลินิกยา	4
พิจิตร	เจริญเภสัช	269
พิจิตร	ภ.เภสัช	1242
พิจิตร	เอ็กซ์ต้า พลัส สาขาราชรถ	4
พิจิตร	ร้านยาพอเพียง	39
พิจิตร	บริษัท ฮุยกิก จำกัด	28
พิจิตร	เอ็กซ์ต้า พลัส สาขาศูนย์ราชการพิจิตร	55
อุทัยธานี	เอ็กซ์ต้า พลัส สาขา รักการดี	145
อุทัยธานี	หมอยาทุ่งนา	263
Grand Total		4798



ผลงานการให้บริการ **Common illness** จังหวัดนครสวรรค์

จำนวนผู้รับบริการ / จำนวนครั้งบริการ

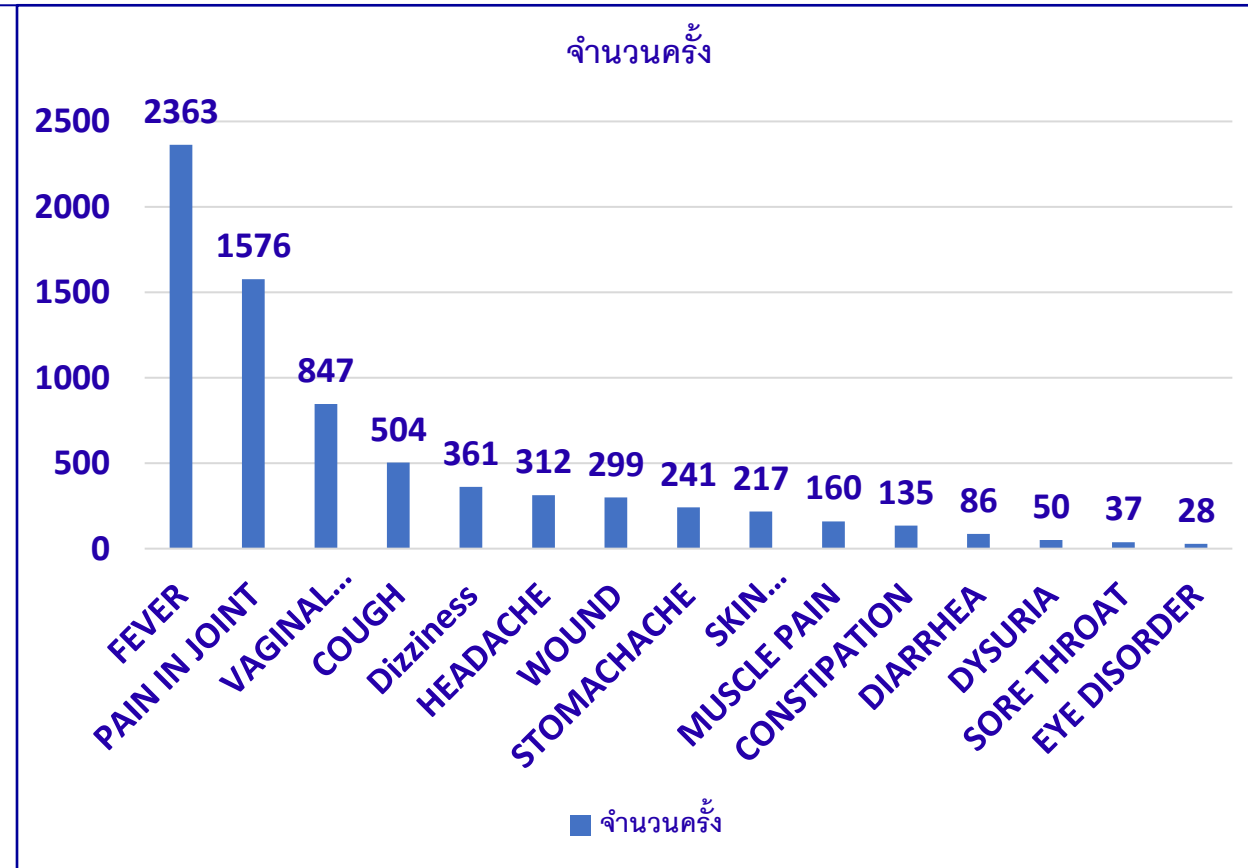
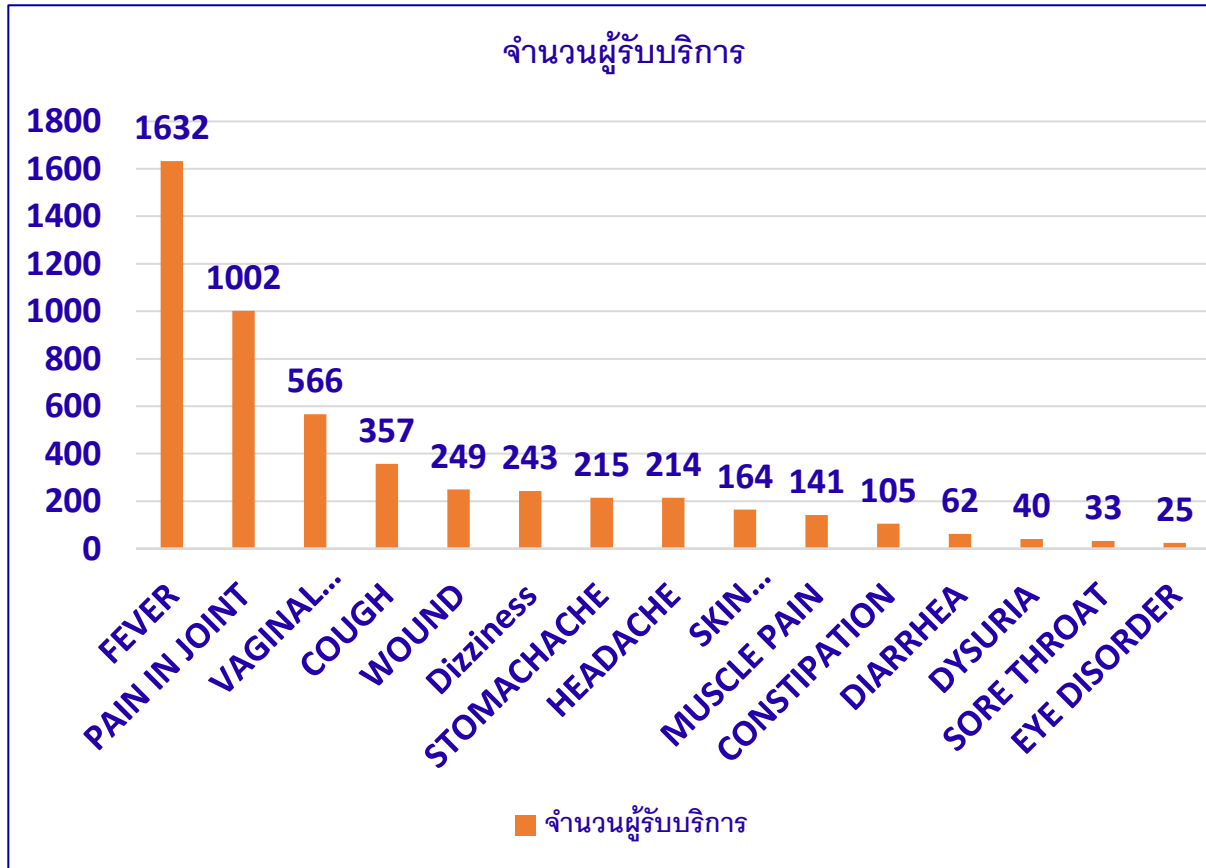
(1 พ.ย. 65 ถึง 31 ต.ค. 66)



ผลงานการให้บริการ **Common illness** จังหวัดนครสวรรค์

จำแนกเป็นรายกลุ่มอาการ

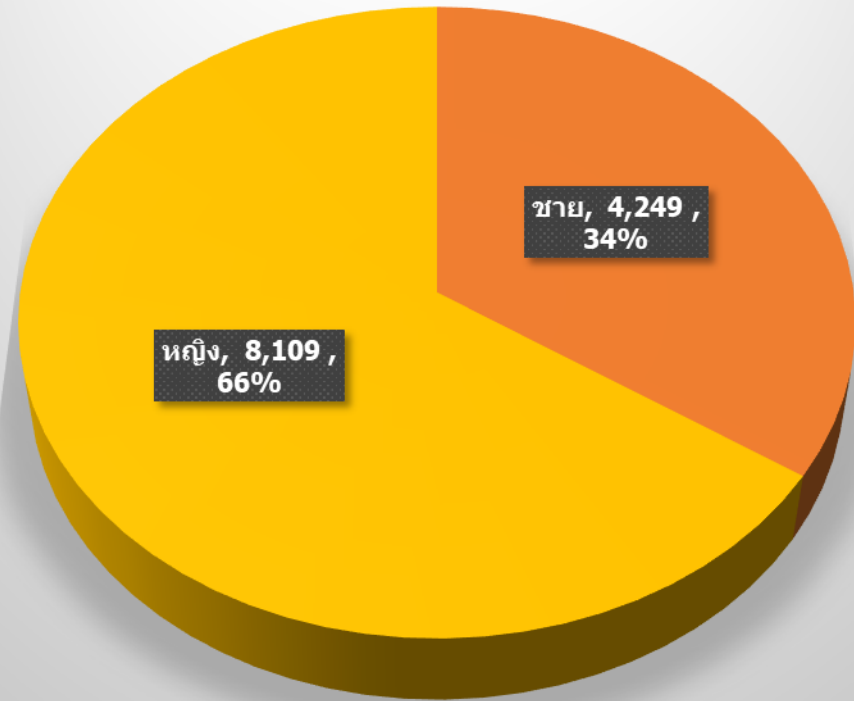
(1 พ.ย. 65 ถึง 31 ต.ค. 66)



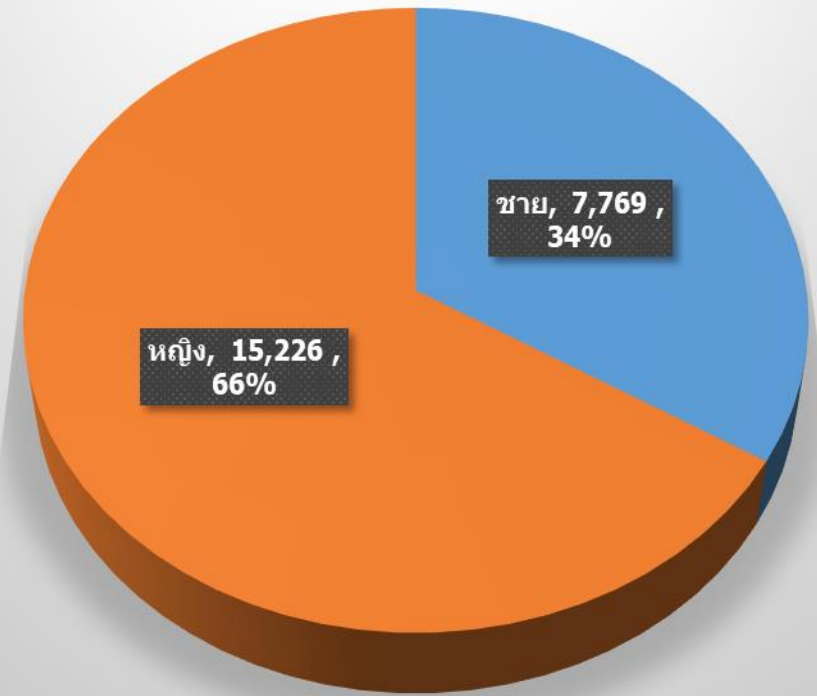
ข้อมูลการรับบริการ **Common illness** เขตสุขภาพที่ 3

การเข้ารับบริการ

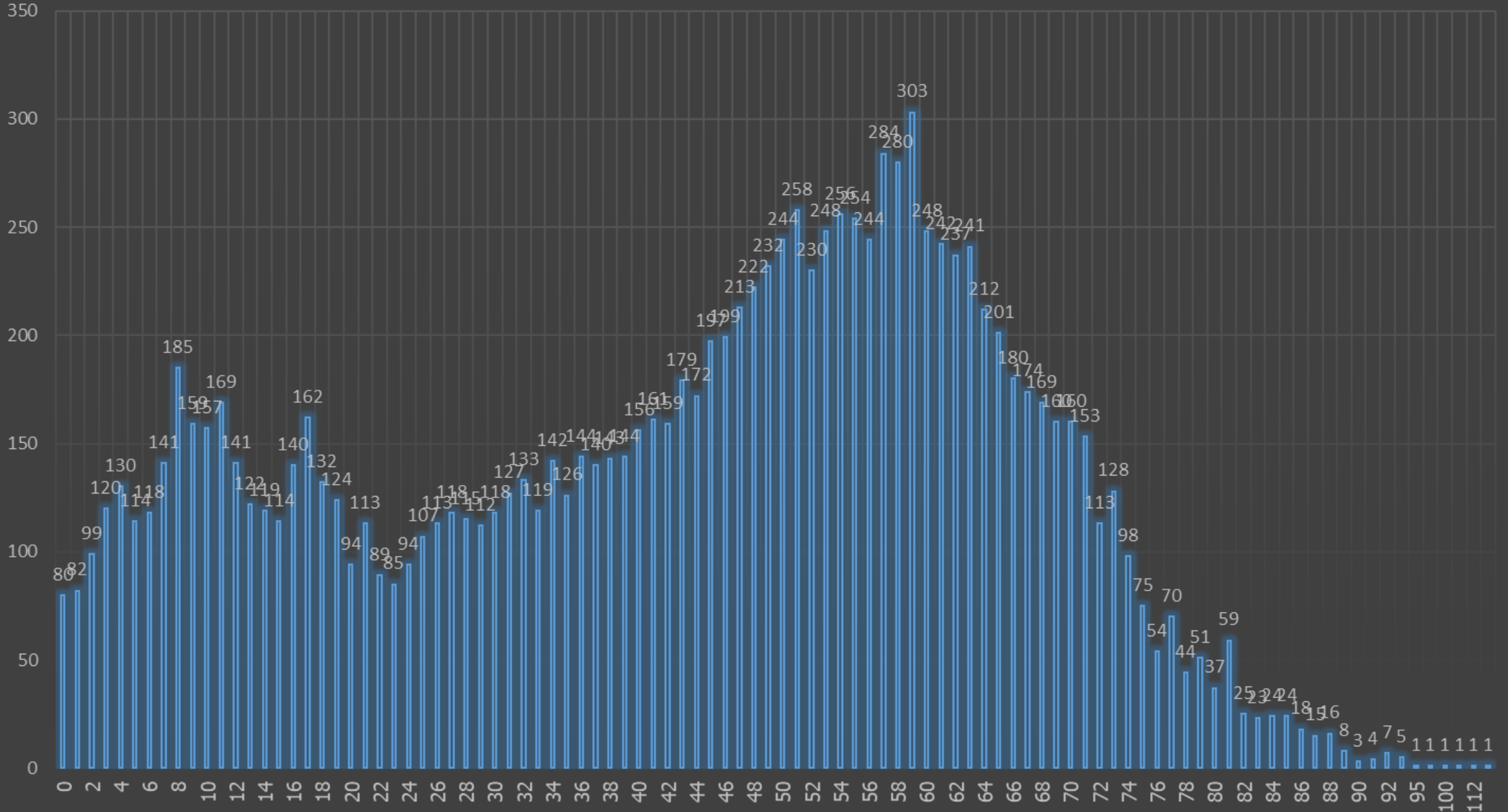
จำนวนผู้รับบริการ



จำนวนครั้งบริการ

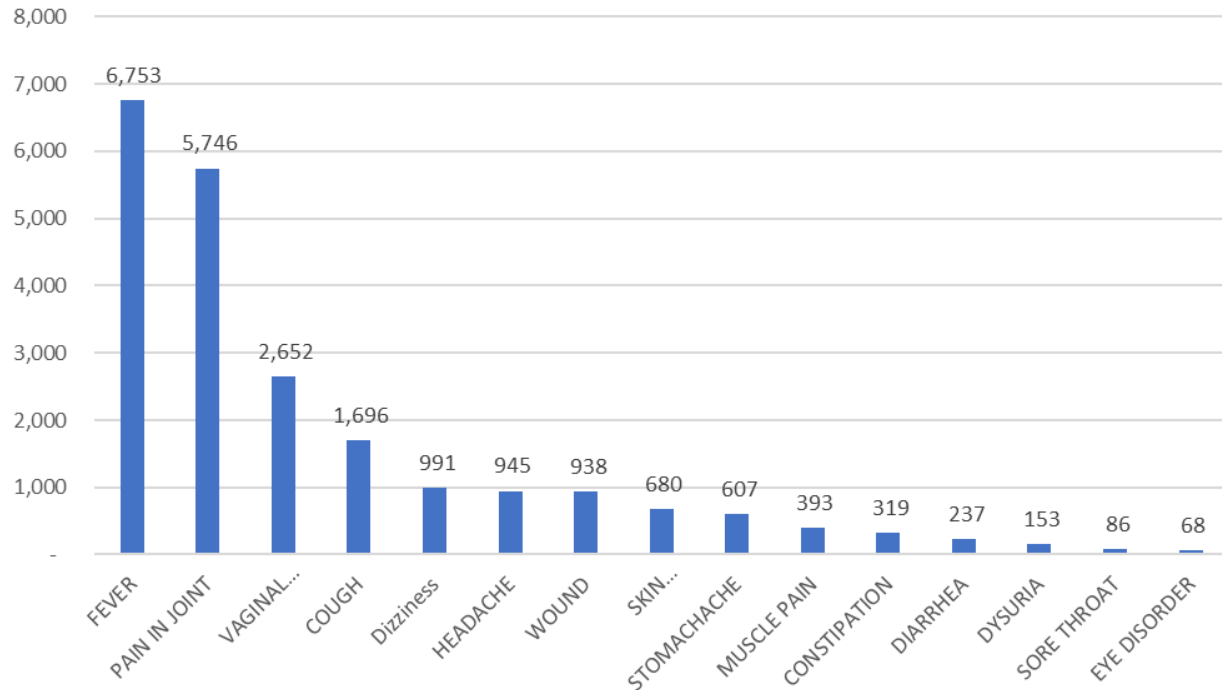


จำนวนผู้รับบริการจำแนกตามอายุ

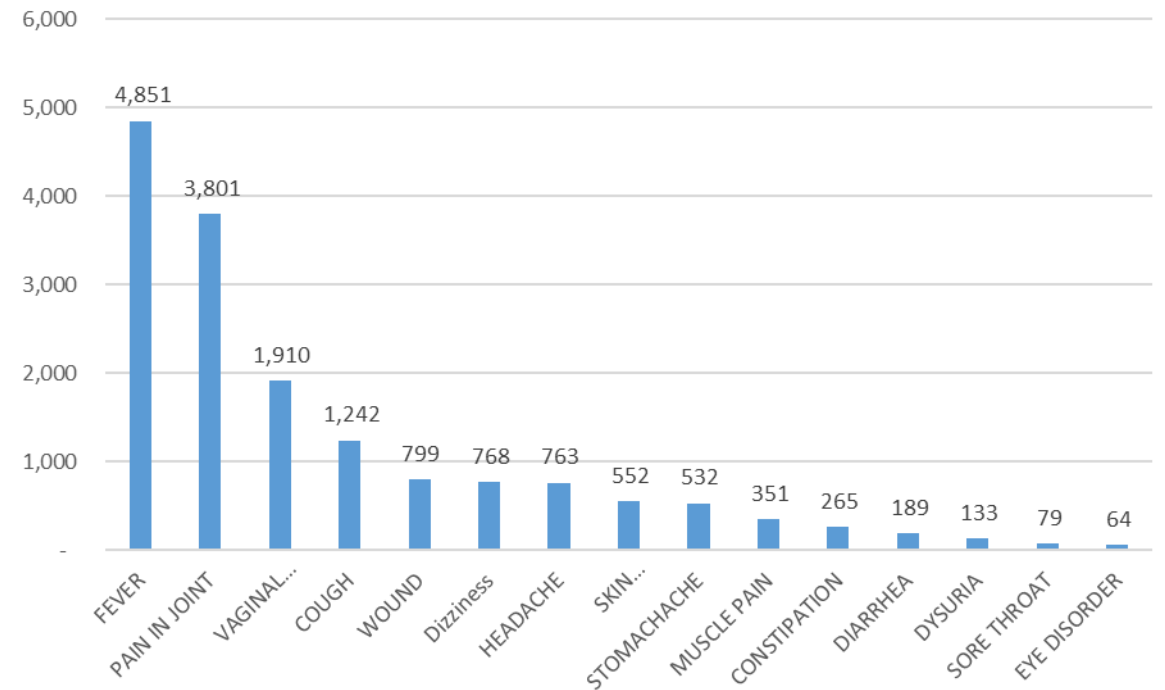


การเข้ารับบริการ

จำนวนครั้ง



จำนวนผู้รับบริการ



จำนวนครั้งที่เข้ารับบริการ Common illness ต่อผู้ป่วย 1 ราย

จำนวนครั้ง	จำนวนผู้รับบริการ
1	7269
2	2297
3	1019
4	467
5	270
6	183
7	100
8	71
9	29
10	28
11	27
12	14
13	8
14	7
15	10
16	5
17	5
18	5
19	2
20	1
24	1
26	1
39	1

ขอบคุณครับ

ผู้ประสานงาน

ภก.สรราชัย สุขประสงค์

0854875034

sarachai.s@nhso.go.th

Line ID : sarachaisook